



Måned rapport luftforurensninger

April 2006



Kjølig april

Gjennomsnittstemperaturen på Valle Hovin var 4 grader lavere i april i år sammenlignet med de to siste årene, men er på nivå med normalen for Oslo i april (1961-1990, www.met.no). Det var noe mer vind og noe lavere luftfuktighet i år sammenlignet med i fjor.

Større forskjell i forurensningsnivå mellom stasjonene

Det var i april i år større forskjell i forurensningsnivå (månedsmidler og luftkvalitetskriteriet) mellom stasjonene enn de senere år. Bakgrunnsstasjonene og enkelte av gatestasjonene har til dels langt mindre forurensning i år enn tidligere (Kirkeveien, Skøyen, Sofienbergparken), mens andre ikke viser en tilsvarende trend (Alnabru, Manglerud). Årsaken til denne forskjellen kan være tiltak som har blitt gjennomført, spesielt salting med magnesiumklorid, men trolig har værforhold hatt størst betydning, spesielt ved bakgrunnsstasjonene.

Oppsummering av vintersesongen 2005/06

Vintermidler

Vintermidlene (figur 2) viser at det har vært mindre forurensning fra veistøv (PM_{10}) denne vinteren sammenlignet med de ni siste årene. Dette skyldes trolig en kombinasjon av gjennomførte tiltak (salting, piggedekkgebyr og redusert hastighet på Rv4), men har også en sammenheng med den snørike vinteren

hvor det har vært få dager med tørr veibane og veistøv.

Verken vintermiddel av nitrogendioksid (NO_2) eller av $PM_{2,5}$ viser tilsvarende trend (figur 2). Disse komponentene har andre kilder (eksos og vedfyring) enn PM_{10} og er derfor mindre påvirket av både gjennomførte tiltak og den snørike vinteren.

Overskridelser av grenseverdien, PM_{10}

Det har så langt i 2006 vært få overskridelser av grenseverdien for svevestøv (PM_{10}) (figur 1). Dette skyldes trolig i hovedsak den snørike vinteren. Antall overskridelser på stasjonene har imidlertid også endret seg i forhold til hverandre de siste årene. I de siste 3 årene har Manglerud hatt flere overskridelser enn Alnabru. Dette bildet har snudd i år. Noe av forklaringen kan være mer eksos på Alnabru i forhold til Manglerud, men også tiltak med salting kan ha hatt en positiv effekt på Manglerud. Tilsvarende har Rv4 endret karakter de siste 3 årene, fra å ha flest overskridelser i 2004 til å ha færrest overskridelser av de veinære stasjonene hittil i 2006. Tiltak med nedsatt hastighet i kombinasjon med salting er trolig årsaken til denne utviklingen.

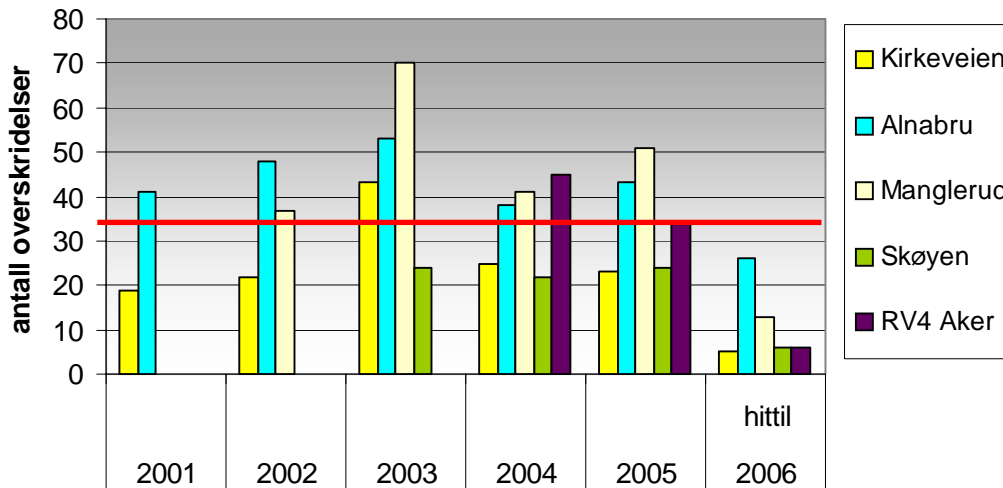
De fleste overskridelsene av denne grenseverdien kommer i vårmånedene. Selv om det har vært en del overskridelser i mai, vil trolig grenseverdien bli overholdt på de fleste stasjoner i år.

Mer informasjon om oslolufta

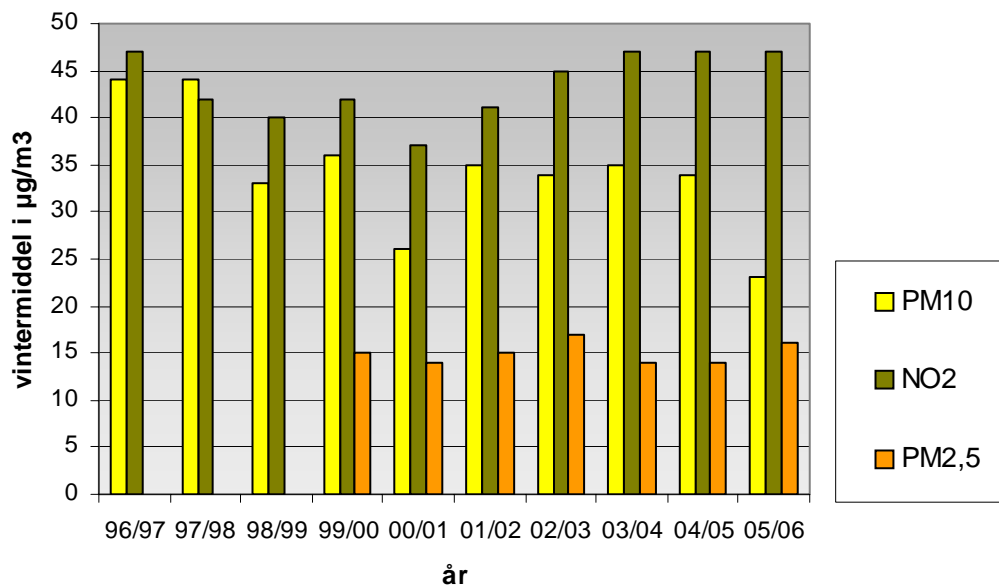
www.hev.oslo.kommune.no

www.luftkvalitet.info/oslo

Figur 1 Antall overskridelser av grenseverdien for PM₁₀ (2001 til april 2006) i µg/m³ (mikrogram/kubikkmeter luft).



Figur 2 Vintermiddel av PM₁₀, PM_{2,5} og NO₂ i Kirkeveien (1996/97 til 2005/06) i µg/m³.



Tabell 1 Meteorologiske data fra Valle Hovin.

	Temperatur (°C)			Vindhastighet (m/s)			Relativ fuktighet (%)			Stabilitet* (°C)		
	Snitt	Min	Maks	Snitt	Min	Maks	Snitt	Min	Maks	Snitt	Min	Maks
April 2005	8,5	6,9	13,1	2,9	0,9	5,0	84,0	59,9	94,8	-0,1	-0,4	0,1
April 2006	4,7	-1,7	12,7	3,1	0,2	9,4	73,1	27,1	94,5	-0,1	-0,9	1,1

* Stabilitet (ΔT) uttrykker temperaturforskjellen mellom 8 og 25 meters høyde. Positiv verdi = stabile luftmasser (inversjon, "lokk"), negativ verdi = ustabile luftmasser (gode blandingsforhold i luftmassene)

* Temperaturmålingene, spesielt ved høye temperaturer, blir forstyrret av tett vegetasjon rundt målestasjonen.

Tabell 2 Antall overskridelser* av grenseverdier i forurensningsforskriften (del 3). Fast 24-timersmidler for PM₁₀ og timemidler for NO₂.

Komponent	Målestasjon	2001	2002	2003	2004	2005	2006 hittil	Denne måneden
PM ₁₀	<i>Kirkeveien</i>	19	22	43	25	23	5	3
PM ₁₀	<i>Iladalen</i>	12	14	18
PM ₁₀	<i>Furuset</i>	30	27	(55)
PM ₁₀	<i>Alnabru</i>	41	48	53	38	43	26	9
PM ₁₀	<i>Løren</i>	..	49	70	59	(56)
PM ₁₀	<i>Manglerud</i>	..	37	70	41	51	13	4
PM ₁₀	<i>Skøyen</i>	(24)	22	24	6	0
PM ₁₀	<i>RV4 Aker</i>	45	34	6	3
PM ₁₀	<i>Aker Sykehus</i>	3	1	1	0
PM ₁₀	<i>Sofienbergp.</i>	(2)	22	7	1
PM ₁₀	<i>Bygdøy Allé</i>	(5)	20	4
PM ₁₀	<i>Sannergata</i>	(3)	8	2
NO ₂	<i>Grønland</i>	10	0	(24)	0
NO ₂	<i>Økern</i>	(3)	0	21	0
NO ₂	<i>Kirkeveien</i>	(0)	0	0	0	2	12	0
NO ₂	<i>Furuset</i>	(0)	0	0	0
NO ₂	<i>Alnabru</i>	(44)	8	43	32	36	80	0
NO ₂	<i>Løren</i>	..	0	13	3	2
NO ₂	<i>Manglerud</i>	..	0	0	1	0	10	0
NO ₂	<i>RV4 Aker</i>	0	0	5	0
NO ₂	<i>Aker Sykehus</i>	0	0	3	0

⁽¹⁾ Under 80% datadekning. Kan ikke sammenlignes direkte med andre verdier.

* Totalt antall overskridelser for året. Grenseverdier: Døgnmiddel PM₁₀ på 50 µg/m³ skal ikke overskrides mer enn 35 døgn i året innen 2005. Timemiddel NO₂ på 200 µg/m³ skal ikke overskrides mer enn 18 timer pr. år (innen 2010).

Datakilder: Samferdselsetaten, Statens vegvesen Region Øst, Vegdirektoratet Vegteknisk avd. og Helse- og velferdsetaten.



Helse- og velferdsetaten

Besøksadresse
Stenersgaten 1D

Postadresse
Postboks 30 Sentrum
0101 Oslo
www.hev.oslo.kommune.no

Telefon: 02180
Telefaks: 23 48 30 99
Org.nr.: 986 597 093