



Måned rapport luftforurensninger

April 2008



Tørt, stabilt vær og lite vind har medført noe luftforurensning denne måneden. (For værdata, se tabell 1 og www.yr.no).

Svevestøv

I april var det totalt 20 overskridelser av forurensningsforskriftens grenseverdi for PM₁₀. Dette skyldes stort sett oppvirket veistøv, så de fleste overskridelsene ble naturlig nok registrert på veinære stasjoner. (Se tabell 2.)

På grunn av den tidlige påsken, opphørte både miljøfartsgrense og piggdekk sesong i slutten av mars. Siste støvdempningstiltak langs statlige veier ble gjennomført i begynnelsen av april. Langs kommunale veier i sentrum ble det imidlertid også støvdempet på tørre dager senere i april. Dette kan være en forklaring på de relativt få overskridelsene av PM₁₀ i Bygdøy Allé i april, sammenlignet med Smestad og Manglerud.

Helseeffekter av luftforurensningen

For utsatte personer (astmatikere, personer med alvorlige hjerte- eller luftveislidelser eller lignende) kunne det veinært oppleves helseeffekter fra veistøv i opp til 50 % av tiden. Dette er en liten

økning sammenlignet med april 2006 og april 2007, se figur 1.

Overskridelser av forurensningsforskriftens grenseverdi for PM₁₀ tilsvarer varslingsklassen "mye forurenset luft". På slike dager bør utsatte personer unngå lengre opphold utendørs i de forurensete områdene.

Oppsummering av vintersesongen 2007/2008

Denne vinteren har det vært mer nedbør og varmere enn normalen (www.yr.no). Dette har trolig totalt sett ført til færre episoder med forurensning i vinter, både for PM₁₀ og PM_{2,5}. NO₂-forurensningen var stort sett sammenlignbar med tidligere år.

Hovedtiltak denne sesongen har vært støvdemping, piggdekkavgift og miljøfartsgrense. Alle disse tiltakene er rettet mot veistøv. Utifra erfaringer fra tidligere år har tiltakene trolig hatt en effekt i perioder med veistøv. Eksakt hvor mye hvert enkelt tiltak bidrar til å dempe veistøvet er vanskelig å si noe om.

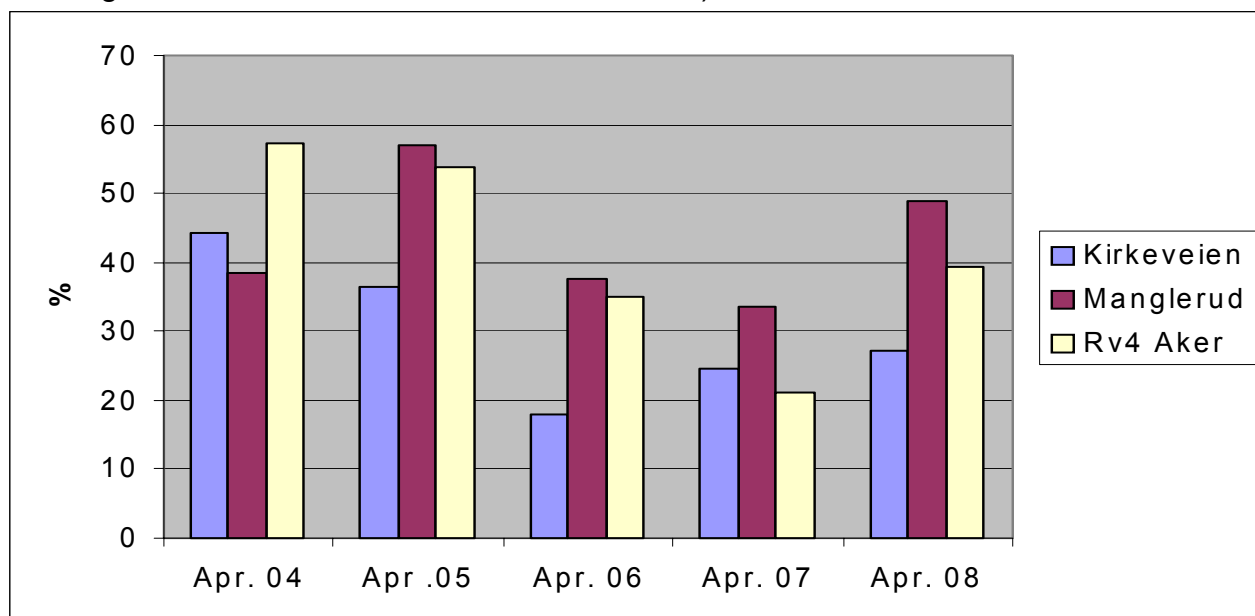
Se også figur 2, statistiske tall til rapporten og vinterens månedsrapporter.

Mer informasjon om oslolufta

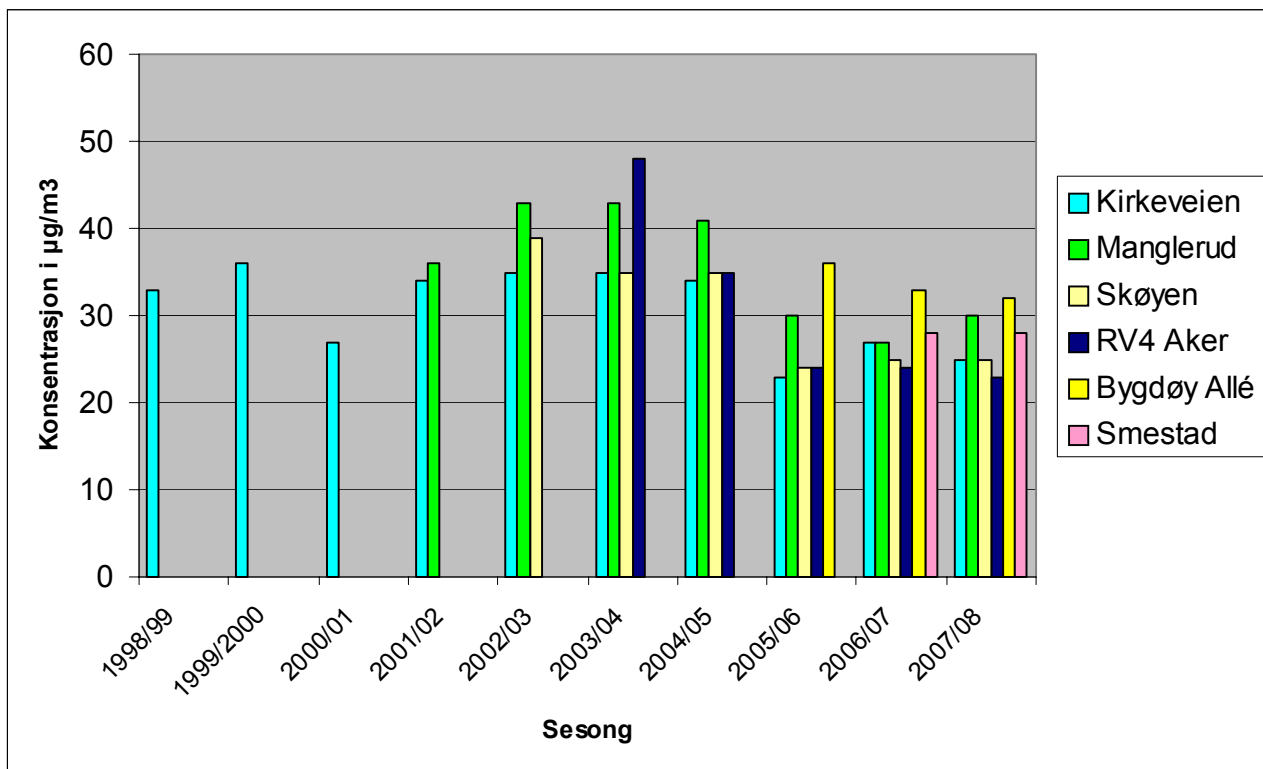
www.hev.oslo.kommune.no

www.luftkvalitet.info/oslo

Figur 1: Prosentandel av tiden i april det kunne oppleves helseeffekter fra veistøv (ift. SFTs og Folkehelseinstituttets luftkvalitetskriterier)



Figur 2: Midlere konsentrasjon av veistøv (PM₁₀) for årets vintersesong og de foregående. Glidende 6-måneders middel (okt. tom april) i mikrogram/kubikkmeter luft (µg/m³).



Tabell 1 Meteorologiske data fra Valle Hovin.

	Temperatur (°C)			Vindhastighet (m/s)			Relativ fuktighet (%)			Stabilitet* (°C)		
	Snitt	Min	Maks	Snitt	Min	Maks	Snitt	Min	Maks	Snitt	Min	Maks
April 2005	8,5	6,9	13,1	2,9	0,9	5,0	84,0	59,9	94,8	-0,1	-0,4	0,1
April 2006	4,7	-1,7	12,7	3,1	0,2	9,4	73,1	27,1	94,5	-0,1	-0,9	1,1
April 2007	7,7	-3,2	20,6	3,0	0,2	9,6	58,5	20,6	97,6	-0,1	-0,9	1,1
April 2008	7,4	-1,6	20,3	3,0	0,3	7,3	69,8	26,4	97,2	-0,1	-0,7	1,2

* Stabilitet (ΔT) uttrykker temperaturforskjellen mellom 8 og 25 meters høyde. Positiv verdi = stabile luftmasser (inversjon, "lokk"), negativ verdi = ustabile luftmasser (gode blandingsforhold i luftmassene)

* Temperaturmålingene, spesielt ved høye temperaturer, blir forstyrret av tett vegetasjon rundt målestasjonen.

Tabell 2 Antall overskridelser* av grenseverdier i forurensningsforskriften (del 3). Fast 24-timersmiddel for PM₁₀ og timemiddel for NO₂.

Komponent	Målestasjon	2001	2002	2003	2004	2005	2006	2007	2008 hittil	April 2008
PM ₁₀	Kirkeveien	19	22	43	25	23	13	15	3	2
PM ₁₀	Alnabru	41	48	53	38	39	50	31	-	-
PM ₁₀	Manglerud		37	70	41	48	21	16	17	4
PM ₁₀	Skøyen			(24)	22	23	8	19	4	2
PM ₁₀	RV4 Aker				45	34	9	11	6	2
PM ₁₀	Sofienbergp.***				(2)	23	28	10	0	0
PM ₁₀	Bygdøy Allé					(5)	37	30	13	2
PM ₁₀	Sannergata**					(3)	24	(13)	.	.
PM ₁₀	Smestad						(4)	14	16	8
PM ₁₀	E6-Alnasenter							(30)	.	.
PM ₁₀	K. Knudsens pl.								0	0
NO ₂	Grønland	10	0	(24)	0	-	(6)	0	0	0
NO ₂	Kirkeveien	(0)	0	0	0	2	13	1	1	0
NO ₂	Alnabru	(44)	8	43	32	36	113	36	-	-
NO ₂	Manglerud		0	0	1	0	10	15	1	0
NO ₂	RV4 Aker				0	0	5	0	0	0
NO ₂	Smestad						(0)	2	0	0
NO ₂	E6-Alnasenteret							(30)	.	.
NO ₂	K. Knudsens pl.								(0)	0

¹⁾ Under 80% datadekning. Kan ikke sammenlignes direkte med andre verdier.

* Totalt antall overskridelser for året. Grenseverdier: Døgnmiddel PM₁₀ på 50 µg/m³ skal ikke overskrides mer enn 35 døgn i året innen 2005. Timemiddel NO₂ på 200 µg/m³ skal ikke overskrides mer enn 18 timer pr. år (innen 2010).

**Høye verdier i Sannergata sommer 2006 og 2007 skyldes trolig støv fra rivingsarbeider ved Ringnes. Det kan være noen feilkilder fra temperaturjustering av instrumentet og fra mye støv i inntaket.

***Data for Sofienbergparken 2008 er usikre

Kilder: Statens vegvesen og Oslo kommune ved Samferdselsetaten og Helse- og velferdsetaten

Data for 2008 er ikke endelig kvalitetssikret.



Helse- og
velferdsetaten

Besøksadresse
Stenersgaten 1D

Postadresse
Postboks 30 Sentrum
0101 Oslo
www.hev.oslo.kommune.no

Telefon: 02180
Telefaks: 23 48 30 99
Org.nr.: 986 597 093