



Månedssrapport luftforurensninger

April 2009



Mye veistøv i april

Mildvær og lengre perioder uten nedbør førte enkelte steder til mye luftforurensning fra veistøv. Meteorologiske data fra Valle Hovin er gitt i tabell 1. Værdata er også tilgjengelig på www.yr.no.

Piggdekk sesong og miljøfartsgrense opphørte 19. april.

Siste støvdempingstiltak ble gjort i begynnelsen av april, både langs kommunale og statlige veier. På samme tid startet vårrengjøringen av veiene. Det tas da opp flere tusen tonn asfaltstøv som har blitt akkumulert i løpet av vinteren. Dette arbeidet var ferdig i midten av mai.

Det ble registrert til sammen 38 overskridelser av forurensningsforskriftens grenseverdi for døgnmiddel av PM_{10} i april, se tabell 2. Dette skyldes i hovedsak veistøv.

Figur 1 viser døgnmidler av PM_{10} ved stasjonene Manglerud og Smestad i april. Det ble registrert henholdsvis 6 og 10 overskridelser av grenseverdien ved disse to stasjonene.

Helseeffekter av luftforurensningen

I april kunne det veinært oppleves helseeffekter i ca. 50 % av tiden på grunn av veistøv, jfr. tabell 1 i vedlegget.

Overskridelser av forskriftens grenseverdi for PM_{10} tilsvarer varslingsklassen ”mye forurenset luft”. Astmatikere, allergikere og personer med hjerte/karsykdom kan da oppleve en forverring av sin helsetilstand. Det anbefales at sensitive personer begrenser oppholdstiden utendørs i utsatte områder.

Oppsummering av vintersesongen 2008/2009

Generelt sett har vintermiddelkonsentrasjonene* av PM_{10} sunket eller holdt seg stabile i løpet av de senere årene. Dette kan settes i sammenheng med innførte tiltak rettet mot veistøv, som støvdemping, piggdekkgebyr, miljøfartsgrense og rengjøring av veibane. Figur 2 viser utviklingen i vintermiddelkonsentrasjoner av PM_{10} ved utvalgte stasjoner.

Vintermiddelkonsentrasjonene av nitrogendioksid, NO_2 , har vært tilnærmet stabile så lenge målingene har pågått. I Oslo er eksos hovedkilden til NO_2 .

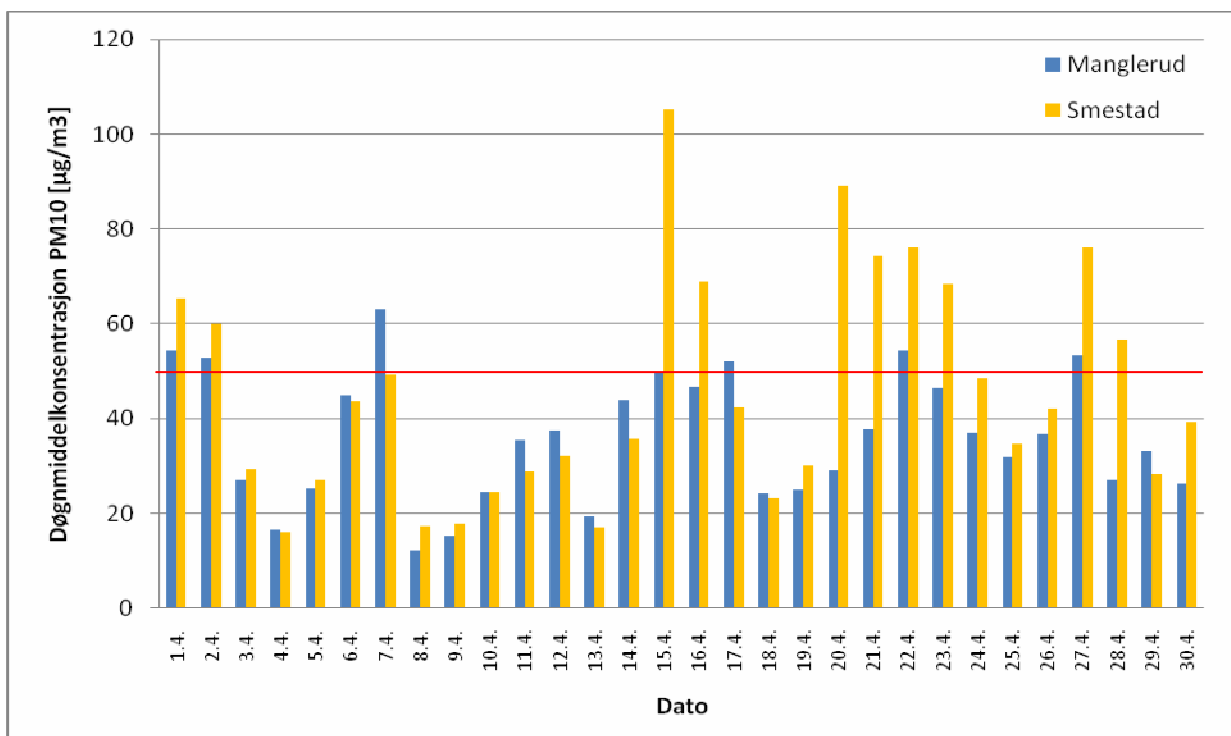
Alle beregnede vintermidler er gitt i tabell 11 i vedlegget.

*Med vintermiddel menes den høyeste seks måneders glidende middelverdien, regnet f.o.m. oktober t.o.m. april.

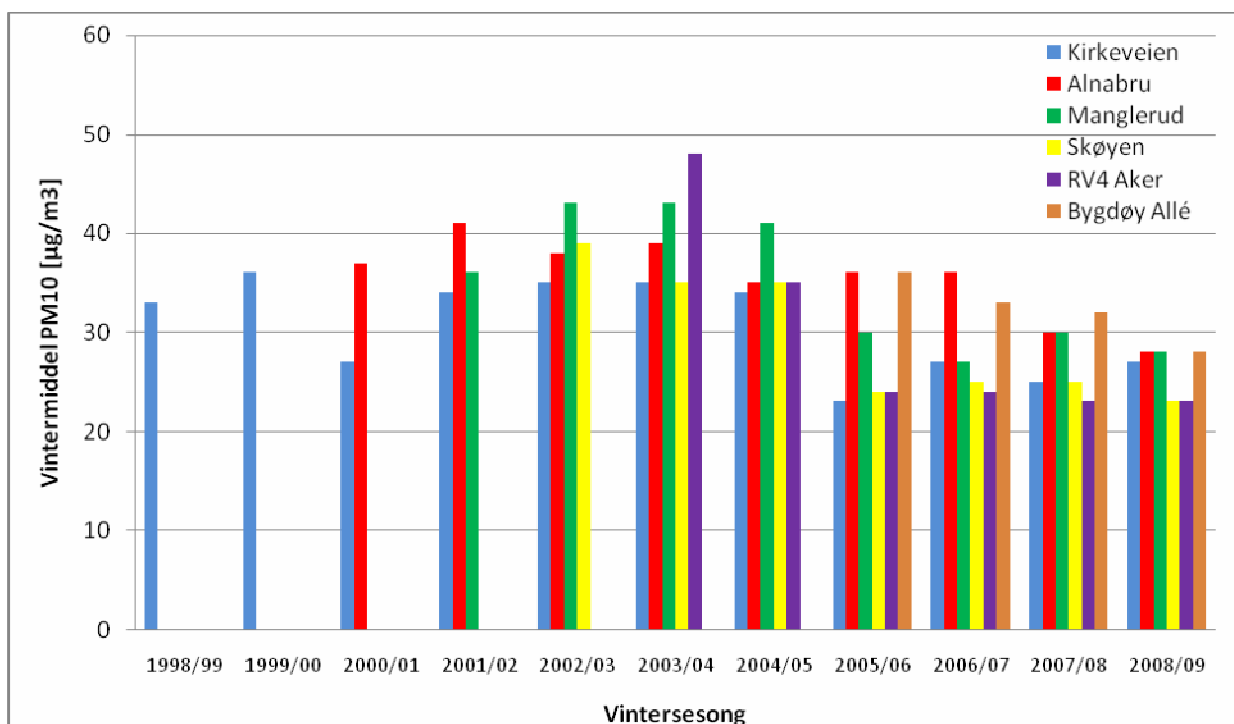
Mer informasjon om oslolufta, samt rapporter og statistikk:

www.helse-og-velferdsetaten.oslo.kommune.no/folkehelse/miljorettelhelsevern/luftkvalitet/
www.luftkvalitet.info/oslo

Figur 1 Døgnmidler av PM₁₀ (i mikrogram per kubikkmeter) i april ved de veinære målestasjonene Manglerud og Smestad. Den røde streken angir grenseverdien som maksimalt kan overskrides 35 ganger per år.



Figur 2 Vintermidler av PM₁₀ (i mikrogram per kubikkmeter) ved utvalgte stasjoner for årets vintersesong og de foregående. PM₁₀ stammer i hovedsak fra veislitasje, vedfyring og eksos.



Tabell 1 Meteorologiske data fra Valle Hovin.

	Temperatur (°C)			Vindhastighet (m/s)			Relativ fuktighet (%)			Stabilitet* (°C)		
	Snitt	Min	Maks	Snitt	Min	Maks	Snitt	Min	Maks	Snitt	Min	Maks
April 2005	8,5	6,9	13,1	2,9	0,9	5,0	84,0	59,9	94,8	-0,1	-0,4	0,1
April 2006	4,7	-1,7	12,7	3,1	0,2	9,4	73,1	27,1	94,5	-0,1	-0,9	1,1
April 2007	7,7	-3,2	20,6	3,0	0,2	9,6	58,5	20,6	97,6	-0,1	-0,9	1,1
April 2008	7,4	-1,6	20,3	3,0	0,3	7,3	69,8	26,4	97,2	-0,1	-0,7	1,2
April 2009	8,0	-1,1	20,0	2,7	0,3	7,1	71,6	27,6	98,2	-0,1	-0,6	1,2

*Stabilitet (ΔT) uttrykker temperaturforskjellen mellom 2 og 25 meters høyde. Positiv verdi = stabile luftmasser (inversjon, "lokk"), negativ verdi = ustabile luftmasser (gode blandingsforhold i luftmassene)

* Temperaturmålingene, spesielt ved høye temperaturer, blir forstyrret av tett vegetasjon rundt målestasjonen.

Tabell 2 Antall overskridelser* av grenseverdier i forurensningsforskriften (del 3). Fast 24-timersmidler for PM₁₀ og timemidler for NO₂.

Komp.	Målestasjon	2001	2002	2003	2004	2005	2006	2007	2008	2009 (hittil)	April 2009
PM ₁₀	Kirkeveien	19	22	43	25	23	13	15	6	11	5
PM ₁₀	Alnabru	41	48	53	38	39	50	31	(11)	12	[3]
PM ₁₀	Manglerud		37	70	41	48	21	16	22	12	6
PM ₁₀	Skøyen			(24)	22	23	8	19	4	4	0
PM ₁₀	RV4 Aker***				45	34	9	11	(8)	8	5
PM ₁₀	Sofienbergp.				(2)	23	28	10	[1]	8	4
PM ₁₀	Bygdøy Allé					(5)	37	30	14	5	0
PM ₁₀	Sannergata**					(3)	24	(13)
PM ₁₀	Smestad***						(4)	14	(18)	15	10
PM ₁₀	E6-Alnasenter							(30)
PM ₁₀	K. Knudsens pl.								0	2	0
PM ₁₀	Hjortnes								(13)	8	5
NO ₂	Grønland	10	0	(24)	0	-	(6)	0	(0)	9	0
NO ₂	Kirkeveien	(0)	0	0	0	2	13	1	1	2	(0)
NO ₂	Alnabru	(44)	8	43	32	36	113	36	(9)	31	0
NO ₂	Manglerud		0	0	1	0	10	15	1	6	1
NO ₂	RV4 Aker***				0	0	5	0	(0)	1	0
NO ₂	Smestad***						(0)	2	(0)	2	0
NO ₂	E6-Alnasenteret							(30)
NO ₂	Bygdøy Allé								(2)	32	2
NO ₂	K. Knudsens pl.								0	0	0
NO ₂	Hjortnes								(12)	49	0

() Under 80% datadekning. Kan ikke sammenlignes direkte med andre verdier.

[] Usikre data

- Ute av drift

.. Stasjon nedlagt

* Totalt antall overskridelser for året. Grenseverdier: Døgnmiddel PM₁₀ på 50 µg/m³ skal ikke overskrides mer enn 35 døgn i året innen 2005. Timemiddel NO₂ på 200 µg/m³ skal ikke overskrides mer enn 18 timer pr. år (innen 2010).

**Høye verdier i Sannergata sommer 2006 og 2007 skyldes trolig støv fra rivingsarbeider ved Ringnes. Det kan være noen feilkilder fra temperaturjustering av instrumentet og fra mye støv i inntaket.

***Måler ikke i mai-sept.

Kilder: Statens vegvesen og Oslo kommune ved Samferdselsetaten og Helse- og velferdsetaten

Vedlegg: Luftkvaliteten i Oslo - Statistikk



Helse- og velferdsetaten

Besøksadresse
Sogn Arena
Klaus Torgårds vei 3

Postadresse
Postboks 30 Sentrum
0101 Oslo
www.hev.oslo.kommune.no

Telefon: 02180
Telefaks: 22 23 74 02
Org.nr.: 986 597 093