



Måned rapport luftforurensninger

Desember 2005



Mindre veistøv, mer eksos

Sammenlignet med desember måned i tidligere år, har lufta vært mindre forurenset av veistøv (PM₁₀) men mer forurenset av eksos (NO₂). Forurensning fra vedfyring (PM_{2,5}) har stort sett vært uendret.

Flest overskridelser av grenseverdien på Alnabru

Det var 27 overskridelser av grenseverdien for NO₂ (figur 1) og 5 overskridelser av grenseverdien for PM₁₀ på Alnabru (tabell 2). Den store biltrafikken i området, spesielt i forbindelse med julehandel, kombinert med lokale inversjoner er årsaken til disse overskridelsene. Også i Bygdøy Allé var det 5 overskridelser av grenseverdien for PM₁₀. Både veitrafikk og vedfyring er årsak til disse overskridelsene.

For første gang siden målingene startet opp i 1996, ble det også målt overskridelser av grenseverdien for NO₂ i Kirkeveien (figur 1). Stor trafikk kombinert med inversjon var årsaken til dette.

Mye kosefyring før jul

Det var flere dager i desember hvor vedfyring var hovedkilde til forurensning i indre by (figur 2).

Dette skyldes både vær-situasjon, med kulde og lite vind, men også at mange synes det er hyggelig å fyre med ved i førjulstiden.

Nye målestasjoner

Samferdselsetaten har plassert ut to nye målestasjoner som kom i drift i desember. Målestasjonene står i Bygdøy Allé og i Sannergata og skal i første rekke brukes til å dokumentere eventuelle effekter av salting med magnesiumklorid som et støvdempende tiltak. I tillegg gir disse stasjonene informasjon om forurensningsnivået ved kommunale veier i områder hvor mange bor og oppholder seg.

Mer informasjon om oslolufta

www.hev.oslo.kommune.no
www.luftkvalitet.info/oslo

Bakgrunnsstasjon:

Representativ for den generelle befolknings-eksponeringen i et større område. Dette innebærer bl.a. at stasjonen ikke er direkte eksponert for en enkelt kilde.

Bakgrunnsstasjoner i Oslo er Sofienbergparken, Skøyen, Aker Sykehus, Grønland og Hammersborg.

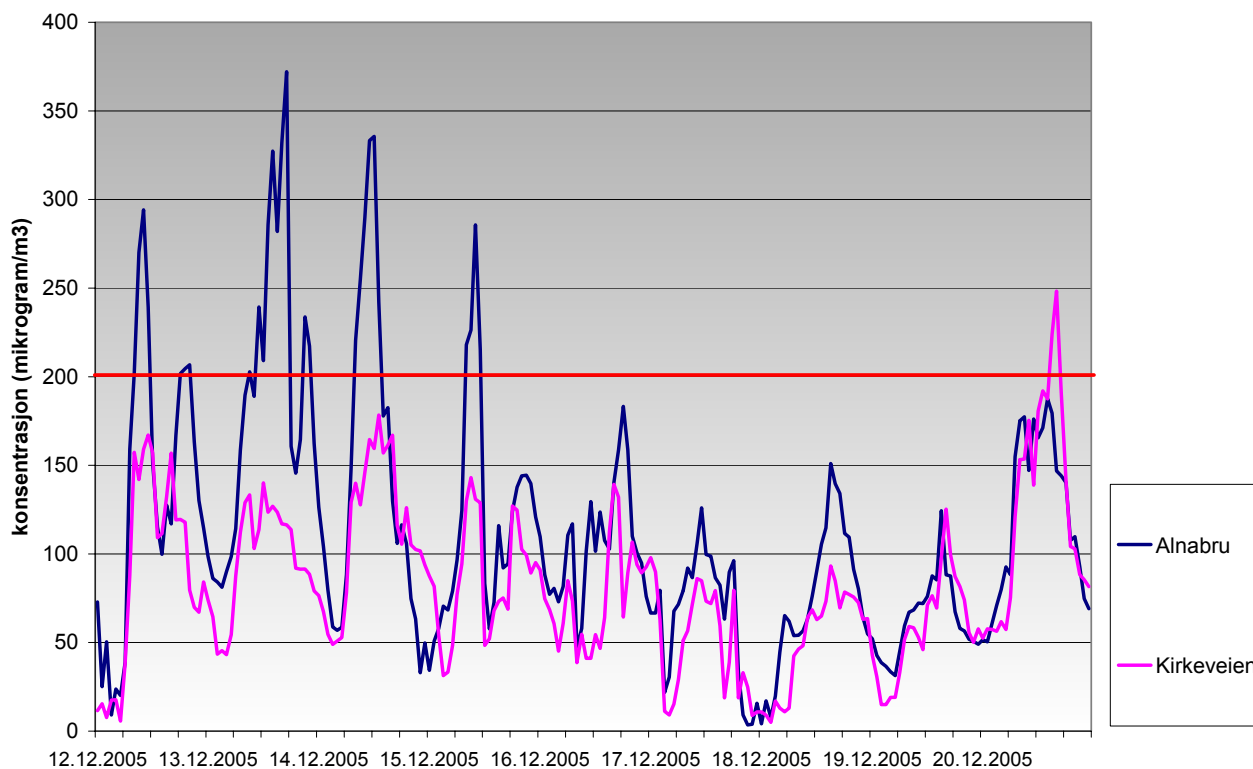
Gatestasjon:

Representativ for forurensning ved vei.

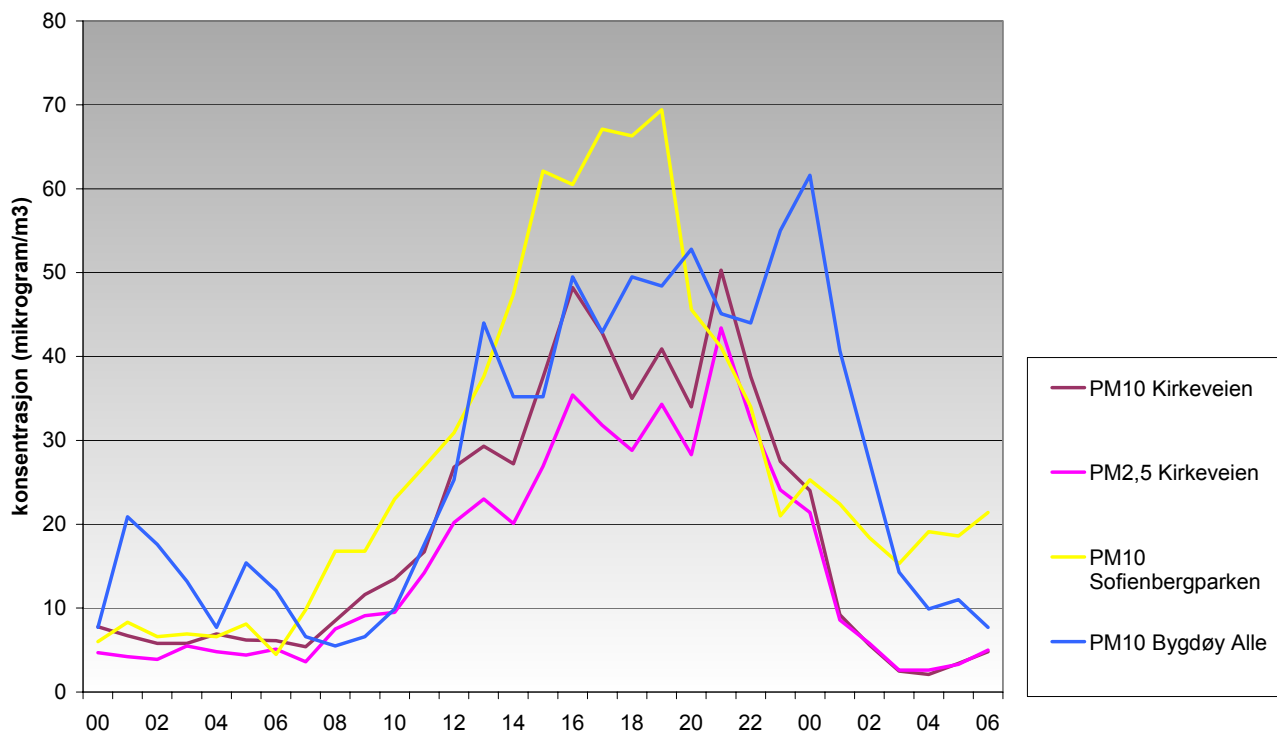
Gatestasjoner i Oslo er Kirkeveien, Alnabru, RV4 Aker, Bygdøy Alle, Sannergata og Manglerud.

Helse- og velferdsetaten overvåker luftkvaliteten i Oslo etter delegert myndighet med hjemmel i kommunehelsetjenestelovens kap. 4 a. Helse- og velferdsetaten samarbeider med Samferdselsetaten og Statens vegvesen Region øst om måling av luftkvalitet. All bruk av data skal inkludere kildehenvisninger.

Figur 1 NO₂ timeverdier på Alnabru og Kirkeveien 12.-20. desember 2005 i µg/m³ (mikrogram/kubikmeter luft).



Figur 2 Svevestøvforurensning målt ved forskjellige målestasjoner i indre by den 18. desember 2005. Kilden er i hovedsak vedfyring



Tabell 1 Meteorologiske data fra Valle Hovin.

	Temperatur (°C)			Vindhastighet (m/s)			Relativ fuktighet (%)			Stabilitet* (°C)		
	Snitt	Min	Maks	Snitt	Min	Maks	Snitt	Min	Maks	Snitt	Min	Maks
Des 2004	0,3	-9,7	8,4	2,8	0,2	11,8	83,9	41,6	97,3	0,1	-1,1	1,5
Des 2005	-1,6	-9,1	4,9	3,0	0,1	10,6	82,6	45,8	95,7	0,1	-0,4	2,4

* Stabilitet (ΔT) uttrykker temperaturforskjellen mellom 8 og 25 meters høyde. Positiv verdi = stabile luftmasser (inversjon, "lokk"), negativ verdi = ustabile luftmasser (gode blandingsforhold i luftmassene)

* Temperaturmålingene, spesielt ved høye temperaturer, blir forstyrret av tett vegetasjon rundt målestasjonen.

Tabell 2 Antall overskridelser* av grenseverdier i forurensningsforskriften (del 3). Fast 24-timersmidler for PM₁₀ og timemidler for NO₂.

Komponent	Målestasjon	2001	2002	2003	2004	2005	Denne måneden
PM ₁₀	Kirkeveien	19	22	43	25	23	0
PM ₁₀	Iladalen	12	14	18
PM ₁₀	Furuset	30	27	(55)
PM ₁₀	Alnabru	41	48	53	38	43	5
PM ₁₀	Løren	..	49	70	59	(56)	..
PM ₁₀	Manglerud	..	37	70	41	51	1
PM ₁₀	Skøyen	(24)	22	24	1
PM ₁₀	RV4 Aker	45	34	0
PM ₁₀	Aker Sykehus	3	1	0
PM ₁₀	Sofienbergp.	(2)	22	1
PM ₁₀	Bygdøy Allé	(5)	5
PM ₁₀	Sannergata	(3)	(3)
NO ₂	Grønland	10	0	(24)	0
NO ₂	Økern	(3)	0	21	0
NO ₂	Kirkeveien	(0)	0	0	0	2	2
NO ₂	Furuset	(0)	0	0	0
NO ₂	Alnabru	(44)	8	43	32	36	27
NO ₂	Løren	..	0	13	3	2	..
NO ₂	Manglerud	..	0	0	1	0	0
NO ₂	RV4 Aker	0	0	0
NO ₂	Aker Sykehus	0	0	0

¹⁾ Under 80% datadekning. Kan ikke sammenlignes direkte med andre verdier.

* Totalt antall overskridelser for året. Grenseverdier: Døgnmiddel PM₁₀ på 50 µg/m³ skal ikke overskrides mer enn 35 døgn i året innen 2005. Timemiddel NO₂ på 200 µg/m³ skal ikke overskrides mer enn 18 timer pr. år (innen 2010).

Datakilder: Samferdselsetaten, Statens vegvesen Region Øst, Vegdirektoratet Vegteknisk avd. og Helse- og velferdsetaten.



Helse- og
velferdsetaten

Besøksadresse
Stenersgaten 1D

Postadresse
Postboks 30 Sentrum
0101 Oslo
www.hev.oslo.kommune.no

Telefon: 02180
Telefaks: 23 48 30 99
Org.nr.: 986 597 093

Tabell 3 Årsmiddel* for PM₁₀ og NO₂..

Komponent	Målestasjon	1997	1998	1999	2000	2001	2002	2003	2004	2005
PM ₁₀	<i>Kirkeveien</i>	26	25	26	30	27	26
PM ₁₀	<i>Iladalen</i>	20	20	22
PM ₁₀	<i>Furuset</i>	34
PM ₁₀	<i>Alnabru</i>	29	31	32	29	29
PM ₁₀	<i>Løren</i>	31	37	37	..
PM ₁₀	<i>Manglerud</i>	30
PM ₁₀	<i>Skøyen</i>	26
PM ₁₀	<i>Sofienbergp.</i>	(22)	26
NO ₂	<i>Grønland</i>	42	38	40	32	38	38	..	(34)	..
NO ₂	<i>Hammersborg</i>	43	36	39	35	37	38	..	(37)	..
NO ₂	<i>Økern</i>	..	34	..	28	(35)	38
NO ₂	<i>Kirkeveien</i>	37	41	40	38
NO ₂	<i>Alnabru</i>	44	45	48	44	41
NO ₂	<i>Løren</i>	44	49	54	..
NO ₂	<i>Manglerud</i>	43

¹⁾ Under 80% datadekning. Kan ikke sammenlignes direkte med andre verdier.

*Grenseverdier: Årsmiddel PM₁₀ på 40 µg/m³ innen 2005. Årsmiddel NO₂ på 40 µg/m³ innen 2010.

Kilder: Samferdselsetaten, Helse- og velferdsetaten og Statens vegvesen Region øst



**Helse- og
velferdsetaten**

Besøksadresse
Stenersgaten 1D

Postadresse
Postboks 30 Sentrum
0101 Oslo
www.hev.oslo.kommune.no

Telefon: 02180
Telefaks: 23 48 30 99
Org.nr.: 986 597 093