



Måned rapport luftforurensninger januar 2005



Mye svevestøv på tørre veier

Denne måneden var luften generelt noe til mye forurenset. Mildt og relativt tørt vær med perioder med lite vind har ført til at det var mye oppvirvlet veistøv.

Månedsmiddelverdiene for PM_{10} har ikke vært så høye ved alle stasjoner unntatt Alnabru siden 1998 (Figur 1), og det ble målt overskridelser av grenseverdien for svevestøv ved alle målestasjoner unntatt Aker Sykehus (Tabell 2).

Selv om det generelle konsentrasjonsnivået var relativt høyt, var maksimalverdiene sammenlignbare med tidligere år (Figur 1.-3.). Dette skyldes trolig i hovedsak at det ikke var inversjonsepisoder som varte lengre enn noen timer. Derfor ble det heller ikke målt spesielt høye konsentrasjoner av nitrogendioksid (NO_2), men NO_2 -nivået var sammenlignbart med tidligere år.

Lite vedfyring

På grunn av det milde været har det trolig vært mindre vedfyring. Det har blitt målt betydelig lavere konsentrasjoner av finstøv ($PM_{2,5}$) enn vanlig for denne måneden. Ved Kirkeveien var månedsmiddel for $PM_{2,5}$ om lag 25 % lavere enn gjennomsnittlig månedsmiddel i januar og sammenlignbart med typiske månedsmiddel i vårmånedene.

Tiltak denne vinteren

Denne vinteren har det blitt gjennomført flere tiltak av Oslo kommune og Statens vegvesen for å forbedre luftkvaliteten.

Flere av disse tiltak går på å redusere oppvirvlet veistøv. Fra 1. november gjeninnførte Oslo kommune piggdekkavgift. I tillegg gjennomfører Statens vegvesen et prøveprosjekt med nedsatt hastighet på Riksvei 4, Trondheimsveien (miljøfartsgrense). Dessuten feies det en gang i uken i sentrum, samt langs de mest trafikkerte statlige veiene. I deler av disse områdene saltes det også med Magnesiumklorid i tørre perioder. Det er foreløpig vanskelig å kvantifisere effekten av disse tiltak i Oslo denne sesongen, men alle tiltak har vist seg å ha en positiv effekt andre steder eller i prøveprosjekter.

Mer informasjon om oslolufta

www.hev.oslo.kommune.no
www.luftkvalitet.info/oslo

Bakgrunnsstasjon:

Representativ for den generelle befolkningseksponeringen i et større område. Dette innebærer bl.a. at stasjonen ikke er direkte eksponert for en enkelt kilde.

Bakgrunnsstasjoner i Oslo er Sofienbergparken, Skøyen, Aker Sykehus, Grønland og Hammersborg.

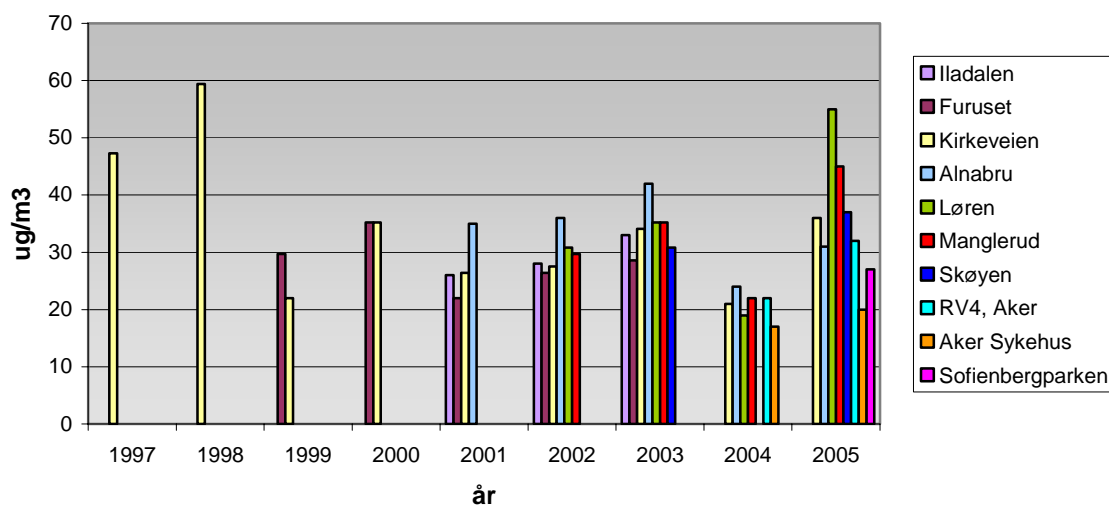
Gatestasjon:

Representativ for forurensning ved vei.

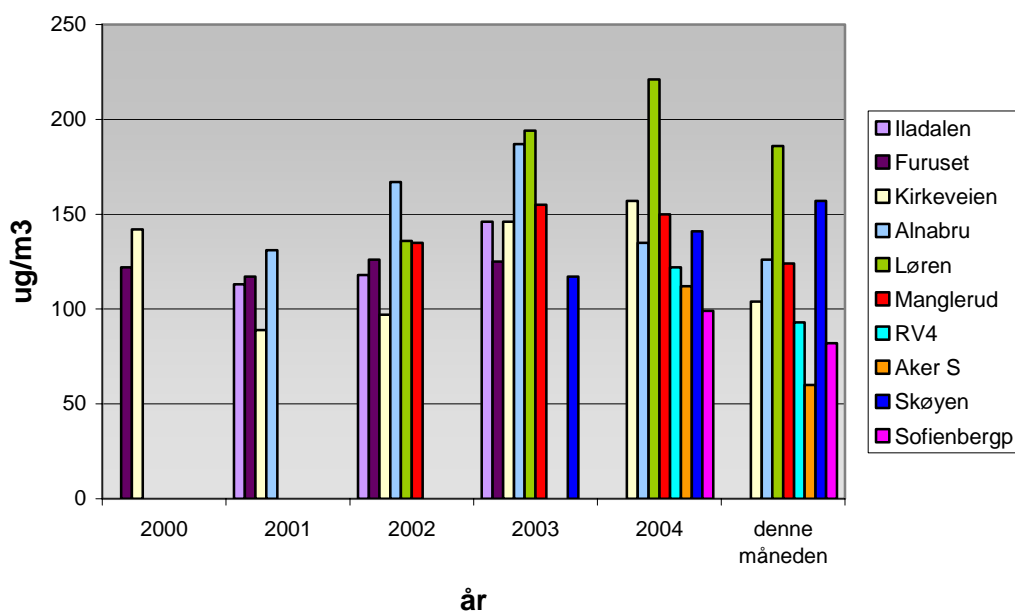
Gatestasjoner i Oslo er Kirkeveien, Alnabru, Løren, RV4 Aker og Manglerud.

Helse- og velferdsetaten overvåker luftkvaliteten i Oslo etter delegert myndighet med hjemmel i kommunehelsetjenestelovens kap. 4 a. Helse- og velferdsetaten samarbeider med Samferdselsetaten og Statens vegvesen Region Øst om måling av luftkvalitet. All bruk av data skal inkludere kildehenvisninger.

Figur 1 PM₁₀ månedsmiddel for januar 1997-2005 i µg/m³ (mikrogram/kubikkmeter).



Figur 2 Maksimale PM₁₀-konsentrasjoner i årene 2000-2004 og maksimumkonsentrasjonen i januar 2005 i µg/m³.



Tabell 1 Meteorologiske data fra Valle Hovin.

	Temperatur (°C)			Vindhastighet (m/s)			Relativ fuktighet (%)			Stabilitet* (°C)		
	Snitt	Min	Maks	Snitt	Min	Maks	Snitt	Min	Maks	Snitt	Min	Maks
Jan 2004	-3,9	-14,6	3,3	2,7	0,0	18,2	89,4	70,8	96,4	-0,1	-0,4	2,0
Jan 2005	1,7	-6,0	10,1	3,7	0,3	12,6	75,3	35,3	96,5	0,0	-0,3	2,3

*Stabilitet (ΔT) uttrykker temperaturforskjellen mellom 8 og 25 meters høyde. Positiv verdi = stabile luftmasser (inversjon, "lokk"), negativ verdi = ustabile luftmasser (gode blandingsforhold i luftmassene)



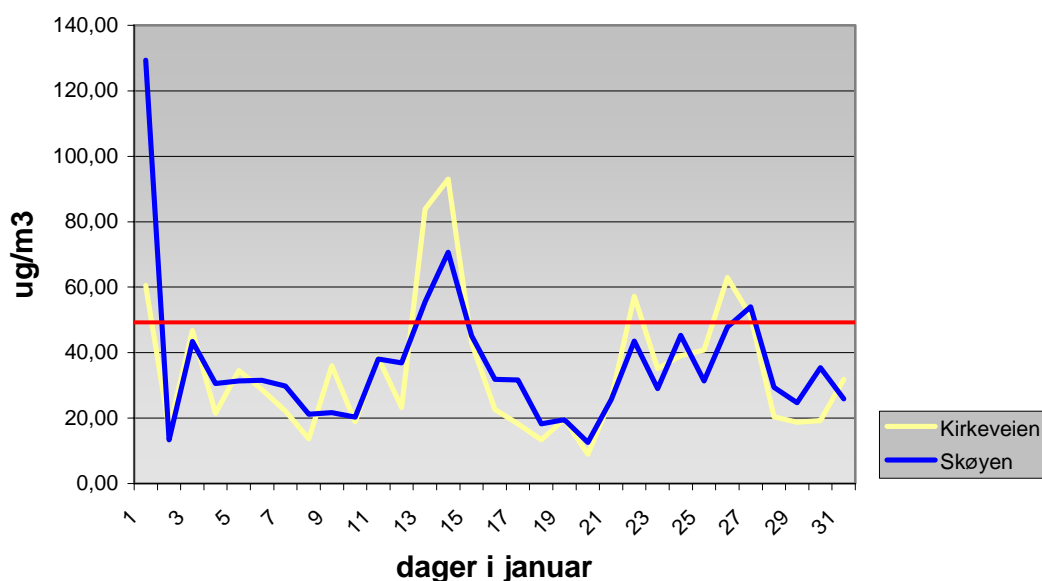
Helse- og velferdsetaten

Besøksadresse
Stenersgaten 1D

Postadresse
Postboks 30 Sentrum
0101 Oslo
www.hev.oslo.kommune.no

Telefon: 23 48 30 00
Telefaks: 23 48 30 99
Org.nr.: 986 597 093

Figur 3 PM₁₀-døgnmiddelverdier i løpet av januar 2005 ved Kirkeveien* og på Skøyen* i µg/m³. Den røde linjen viser grenseverdien på 50 µg/m³.



*Disse stasjonene er representative for områder hvor mer enn 20.000 personer oppholder seg

Tabell 2 Antall overskridelser* av grenseverdier i forurensningsforskriften (del 3). Fast 24-timersmidler for PM₁₀** og timemidler for NO₂.

Komp- ponent	Målestasjon	2001	2002	2003	2004	Hittil i 2005	Denne måned
		Antall over- skridelser	Antall over- skridelser	Antall over- skridelser	Antall over- skridelser	Antall over- skridelser	Antall over- skridelser
PM ₁₀	Kirkeveien	19	22	43	25	6	6
PM ₁₀	Iladalen	12	14	18
PM ₁₀	Furuset	30	27	(55)
PM ₁₀	Alnabru	41	48	53	38	4	4
PM ₁₀	Løren	..	49	70	59	14	14
PM ₁₀	Manglerud	..	37	70	41	12	12
PM ₁₀	Skøyen	(24)	22	4	4
PM ₁₀	RV4 Aker	45	5	5
PM ₁₀	Aker Sykehus	4	0	0
PM ₁₀	Sofienbergp.	(2)	2	2
NO ₂	Grønland	10	0	(0)	(0)
NO ₂	Hammersborg	8	0	24	0	0	0
NO ₂	Økern	(3)	0	21	0
NO ₂	Kirkeveien	0	0	0	0	0	0
NO ₂	Furuset	0	0	0	0
NO ₂	Alnabru	44	8	43	32	3	3
NO ₂	Løren	..	0	13	3	0	0
NO ₂	Manglerud	..	0	0	1	0	0
NO ₂	RV4 Aker	0	0	0
NO ₂	Aker Sykehus	0	0	0

⁽¹⁾ Under 80% datadekning. Kan ikke sammenlignes direkte med andre verdier.

*Totalt antall overskridelser for året. Grenseverdier: Døgnmiddel PM₁₀ på 50 µg/m³ skal ikke overskrides mer enn 35 døgn i året innen 2005. Timemiddel NO₂ på 200 µg/m³ skal ikke overskrides mer enn 18 timer pr. år (innen 2010).

** Krav til rapportering i Norge: faste døgnmidler, TEOM-data er ganget med en faktor 1,1 for å være sammenlignbare med referansemetoden i forskrift om lokal luftkvalitet.

Datakilder: Samferdselsetaten, Statens vegvesen Region Øst, Vegdirektoratet Vegteknisk avd. og Helse- og velferdsetaten.



**Helse- og
velferdsetaten**

Besøksadresse
Stenersgaten 1D

Postadresse
Postboks 30 Sentrum
0101 Oslo
www.hev.oslo.kommune.no

Telefon: 23 48 30 00
Telefaks: 23 48 30 99
Org.nr.: 986 597 093