



# Månedssrapport luftforurensninger

## Januar 2017



### Veistøv og vedfyring

Selv om januar var preget av relativt mildt vær for årstiden, ble det til tider registrert høye konsentrasjoner av svevestøv som følge av vedfyring. På tørre dager var det også høye nivåer av svevestøv fra oppvirvlet veistøv. Dette illustreres av Figur 1 som viser målte konsentrasjoner av svevestøv, både PM<sub>10</sub> og PM<sub>2,5</sub>, i Sofienbergparken i perioden 10.-25. januar.

Månedsmidlene av svevestøv, både PM<sub>10</sub> og PM<sub>2,5</sub>, var generelt sammenlignbare med månedsmidlene samme måned de siste årene, se tabell 3 og 4 i vedlegget.

Det ble registrert overskridelser av forurensningsforskriftens grenseverdi for døgnmiddel av svevestøv ved de fleste målestasjonene i Oslo i januar, se tabell A under. Noen av overskridelsene ble registrert 1. januar som følge av fyrverkeri. Ellers var det oppvirvling av veistøv og partikler fra vedfyring som var årsak til overskridelsene.

### Tidvis høy eksosforurensning - dieselforbud 17. januar

Oslo kommune har en beredskapsplan for situasjoner med høy luftforurensning av NO<sub>2</sub> (eksos). Midt i januar var det som følge av værprognoser ventet høy luftforurensning på grunn av eksosutslipp. Forurensningen var ventet å vare over såpass lang tid og over såpass store områder av byen at kriteriene for å innføre trafikkregulerende tiltak i henhold til beredskapsplanen, dvs. forbud mot bruk av dieseldrevne kjøretøy, var oppfylt. Forbudet startet fra klokken 06:00 tirsdag

den 17. januar, og varte til klokken 18, da værvarselet viste at det ikke lenger var fare for høy eksosforurensning.

Det ble registrert noen overskridelser av grenseverdien for timemiddel av nitrogendioksid i januar, se tabell A under. Overskridelsene ble registrert på Alnabru og Breivoll 16. og 20. januar som følge av eksosforurensning på dager med lite vind. Figur 2 viser målte konsentrasjoner av NO<sub>2</sub> ved Alnabru og Breivoll i perioden 10. til 25. januar.

Månedsmidlene av nitrogendioksid (NO<sub>2</sub>) var generelt på nivå med eller noe høyere enn samme måned de siste årene, se tabell 5 i vedlegget.

### Nye nasjonale mål

Nasjonale mål for luftkvalitet er endret fra 2017. De nye målene er gitt som årsmidler<sup>1</sup> og for NO<sub>2</sub> samsvarer nå nasjonalt mål og grenseverdien forurensningsforskriften setter for årsmiddel. Nasjonale mål for svevestøv er fortsatt strengere enn grenseverdiene i forurensningsforskriften.

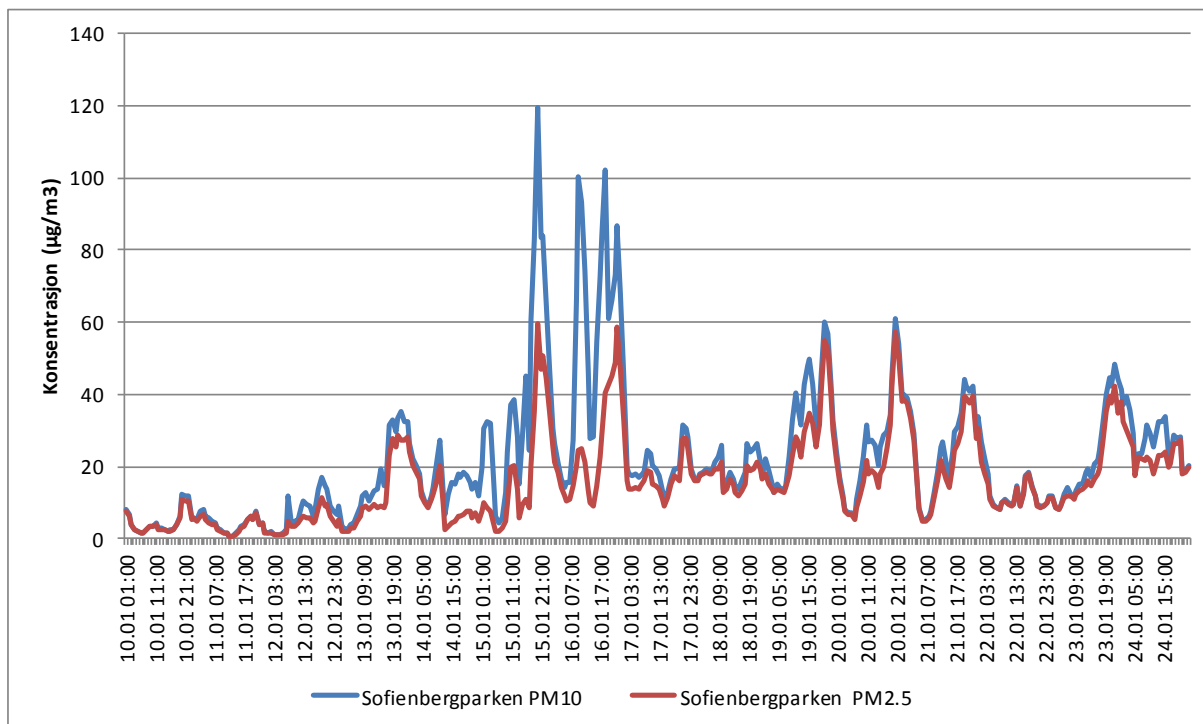
### Helseeffekter<sup>2</sup>

I januar ble luftkvalitetskriteriene overskredet i inntil ca. 60 % av tiden. Dette skyldtes dels veistøv i trafikkerte områder på tørre dager, dels svevestøv fra vedfyring på kalde dager og dels eksosforurensning.

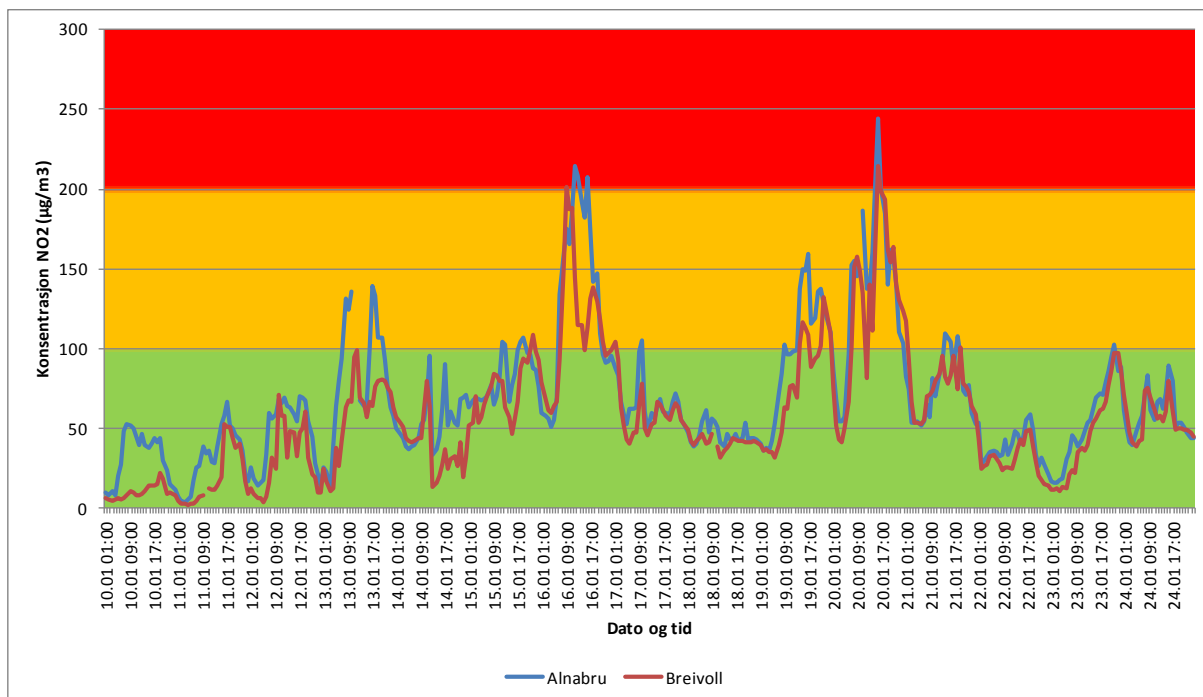
<sup>1</sup> Nye nasjonale mål: årsmiddel 20 µg/m<sup>3</sup> for PM<sub>10</sub>, 8 µg/m<sup>3</sup> for PM<sub>2,5</sub> og 40 µg/m<sup>3</sup> for NO<sub>2</sub>, se <http://www.miljostatus.no/nasjonale-mal/4.-foreining/mal-4.4/>

<sup>2</sup> Informasjon om helseeffekter er basert på Folkehelseinstituttets hjemmeside ([www.fhi.no](http://www.fhi.no)), [de nasjonale varslingsklassene](#), samt Miljødirektoratet- og Folkehelseinstituttets luftkvalitetskriterier. Se også tabell 1 i vedlegget til månedssrapporten.

**Figur 1.** Målte timemiddelkonsentrasjoner av svevestøv (PM<sub>10</sub> og PM<sub>2,5</sub>) ved Sofienbergparken i perioden 10.- 25. januar 2017.



**Figur 2.** Målte timemiddelkonsentrasjoner av nitrogen dioksid (NO<sub>2</sub>) ved Alnabru og Breivoll i perioden 10.-25. januar 2017. Bakgrunnsfargene viser varslingsklassene lite (grønt), moderat (oransje) og høyt (rødt).



**Tabell A. Antall overskridelser\* av grenseverdier i forurensningsforskriftens kap. 7. Faste 24-timersmidler for PM<sub>10</sub> og timemidler for NO<sub>2</sub>.**

	Målestasjon	2007	2008	2009	2010	2011	2012	2013	2014	2015	2016	2017 hittil	Jan. 2017
PM <sub>10</sub>	Kirkeveien	15	6	12	9	14	14	14	2	11	3	2	2
PM <sub>10</sub>	Alnabru	31	(10)	17	13	18	(15)	25	7	20	(12)	0	0
PM <sub>10</sub>	Manglerud****	14	21	15	6	10	11	25	13	17	13	3	3
PM <sub>10</sub>	Skøyen	19	4	3	27 <sup>□</sup>	10	1	6	1	1	1	1	1
PM <sub>10</sub>	Sofienbergp.	(8)	(1)	8	8	18	3	4	2	2	3	2	2
PM <sub>10</sub>	Bygdøy allé	28	13	7	24	19	12	32	3	10	16	2	2
PM <sub>10</sub>	Hjortnes		(13)	19	21	17	23	44	21	26	25	3	3
PM <sub>10</sub>	RV4 Aker**	11	9	(8)	5	7	6	10	4	4	3	0	0
PM <sub>10</sub>	Smestad**, <sup>1</sup>	14	18	19	13	14	11	13	8	11	11	2	2
PM <sub>10</sub>	Åkebergveien				(6)	21	7	9	2	3	8	2	2
PM <sub>10</sub>	Breivoll***							(2)	6	5		0	0
NO <sub>2</sub>	Grønland	0	0	9	19	22	0	2	0	0	4	0	0
NO <sub>2</sub>	Kirkeveien	1	1	2	20	26	1	0	0	0	2	0	0
NO <sub>2</sub>	Alnabru	36	(9)	33	(33)	67	31	15	5	12	12	6	6
NO <sub>2</sub>	Manglerud****	14	1	44	217	18	(5)	20	0	2	1	0	0
NO <sub>2</sub>	Bygdøy allé		(3)	(32)	(39)	(50)	16	5	0	3	7	0	0
NO <sub>2</sub>	Hjortnes		(11)	56	140	94	25	17	0	23	30	0	0
NO <sub>2</sub>	RV4 Aker**	0	0	(1)	1	8	0	0	0	0	0	0	0
NO <sub>2</sub>	Smestad**, <sup>1</sup>	2	0	0	4	9	0	0	1	0	4	0	0
NO <sub>2</sub>	Åkebergveien				(2)	10	0	0	0	0	0	0	0
NO <sub>2</sub>	Breivoll***							(0)	8	8		2	2

( ) Under 80 % datadekning. Kan ikke sammenlignes direkte med andre verdier.

- Ute av drift

\* Totalt antall overskridelser for året. Grenseverdier: Døgnmiddel PM<sub>10</sub> på 50 µg/m<sup>3</sup> skal ikke overskrides mer enn 35 døgn i året (f.o.m. 2005), 30 døgn i året f.o.m. 2016. Timemiddel NO<sub>2</sub> på 200 µg/m<sup>3</sup> skal ikke overskrides mer enn 18 timer pr. år (f.o.m. 2010).

\*\* Måler på helårsbasis f.o.m. 2014. I tidligere år har det kun blitt målt i vinterhalvåret ved disse stasjonene.

□ Ni av overskridelsene skyldes anleggsarbeid ved siden av målestasjonen vår/sommer 2010.

\*\*\*Opprettet juni 2014 \*\*\*\* Fra april 2014 til høsten 2015 var det anleggsarbeid i området. Dette kan ha påvirket målingene.

\*\*\*\*Det er problemer med datainnhenting fra stasjonen. Data fra Grønland kommer senere.

<sup>1</sup> Smestad målestasjon ble flyttet i mai 2015 på grunn av midlertidig busstrasé. Det var anleggsarbeid i området fra mai 2014 til mai 2015. Dette kan ha påvirket målingene.

Kilder: Statens vegvesen og Oslo kommune

Bymiljøetatens meteorologistasjon på Valle Hovin er midlertidig ute av drift.