



Månedssrapport luftforurensninger

Juni, juli og august 2010



Generelt god luftkvalitet på sommeren

Det var generelt god luftkvalitet i juni, juli og august.

I sommerhalvåret er luften generelt mer ustabil enn på vinteren, så forurensningen luftes godt ut. Ferietider betyr i tillegg noe mindre trafikk i byen, og dermed mindre utslipp. På sommeren har man dessuten ikke bruk av piggdekk, samt lite utslipp fra ved- og oljefyring. Figurene 1 og 2 viser hvordan luftforurensning varierer med årstidene.

Meteorologiske data fra Valle Hovin for sommeren 2010, samt for de fire foregående årene, er gitt i tabell 1. Værdata er også tilgjengelig på www.yr.no.

Anleggsarbeid og svevestøv

Det ble registrert seks overskridelser av forskriftens grenseverdi for svevestøv (PM₁₀) på Skøyen målestasjon i juli. Disse skyldes gravearbeid i umiddelbar nærhet av målestasjonen.

Også i nærheten av målestasjonen i Bygdøy allé har det vært anleggsarbeid i sommer, og det ble registrert én overskridelse. Tabell 2 viser antall overskridelser av forurensningsforskriften i sommer, sammen med tall for hele 2010 hittil og tidligere år.

Helseeffekter

I nesten hele juni, juli og august var luftkvaliteten i byen så god at ingen, eller svært få, kunne oppleve negative

helseeffekter. I den sterkt trafikkerte Bygdøy allé var det i juni av og til noe forurenset luft på grunn av nitrogenoksid (NO₂), som i hovedsak skyldes eksos. Lokalt ved Skøyen målestasjon var det også til tider forurenset luft, grunnet gravearbeid. Se tabell 1 i vedlegget.

Nyopprettet målestasjon på Grønland

I slutten av mai i år ble det opprettet en målestasjon i nærheten av krysset Åkebergveien/ Grønlandsleiret.

Dette er en mobil stasjon, som plasseres midlertidig på ulike steder i byen for ca. to år av gangen for å dokumentere luftkvaliteten langs trafikkerte kommunale veier i Oslo. Denne målestasjonen var tidligere plassert ved Knud Knudsens plass på St. Hanshaugen.



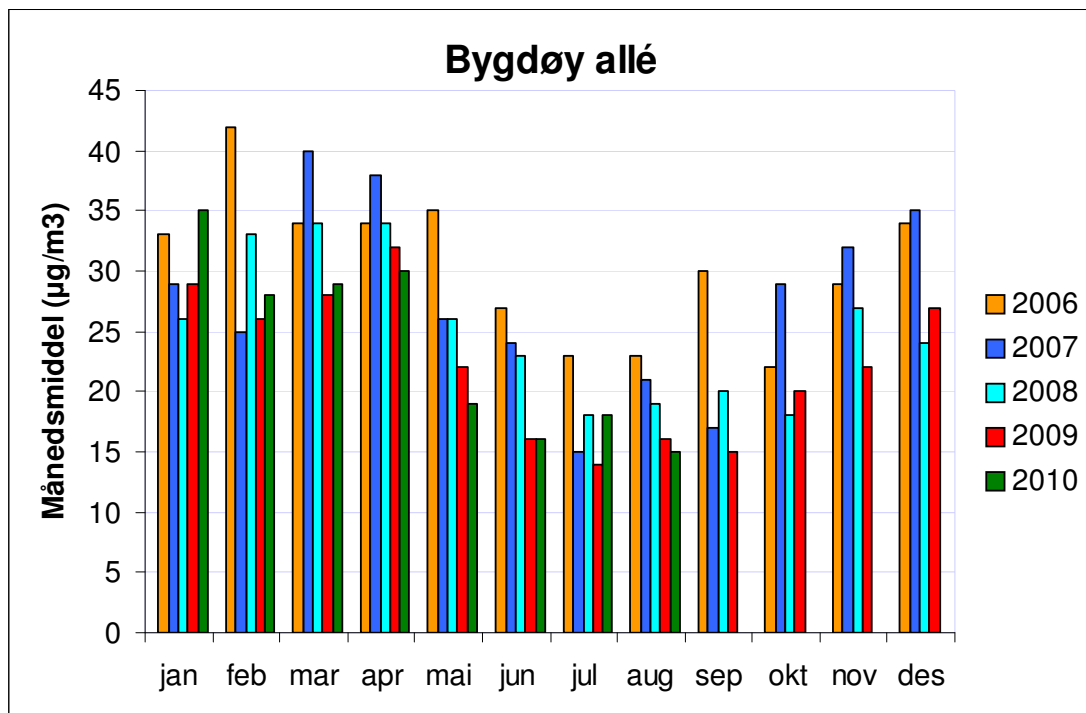
Målestasjonen i Åkebergveien i Oslo, juni 2010

For mer informasjon om oslolufta samt rapporter og statistikk:

<http://www.helse-og-velferdsetaten.oslo.kommune.no/miljoretthelsevern/luftkvalitet>

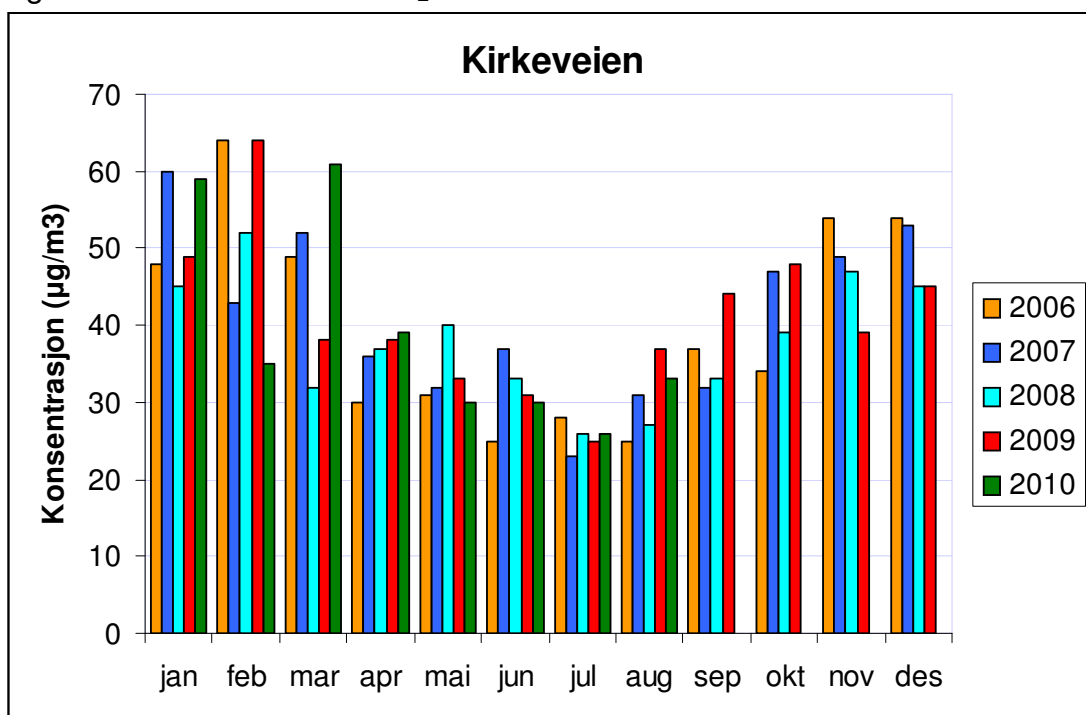
www.luftkvalitet.info/oslo

Figur 1. Månedsmidler av PM₁₀ i Bygdøy allé.



Figur 1 viser at konsentrasjonene av PM₁₀ normalt er betydelig lavere om sommeren enn på vinteren.

Figur 2. Månedsmidler av NO₂ i Kirkeveien.



Figur 2 viser at konsentrasjonene av NO₂ normalt er betydelig lavere om sommeren enn på vinteren.



Tabell 1. Meteorologiske data fra Valle Hovin.

	Temperatur (°C)			Vindhastighet (m/s)			Relativ fuktighet (%)			Stabilitet* (°C)		
	Snitt	Min	Maks	Snitt	Min	Maks	Snitt	Min	Maks	Snitt	Min	Maks
Juni 2007	17,2	4,8	31,5	3,0	0,1	8,1	60,3	21,7	96,6	-0,1	-0,8	1,1
Juni 2008	16,1	6,0	30,7	3,3	0,4	8,5	57,3	19,4	96,3	-0,2	-1,1	0,9
Juni 2009	15,9	4,5	32,1	3,3	0,4	10,1	54,8	19,3	95,8	-0,2	-1,2	0,8
Juni 2010	15,2	7,0	24,2	3,3	0,4	9,0	64,2	24,2	97,4	-0,3	-1,4	0,7
Juli 2007	16,1	9,3	24,1	3,1	0,1	8,3	74,4	36,8	95,9	-0,2	-0,7	0,7
Juli 2008	18,7	8,3	32,0	2,9	0,3	7,6	63,8	23,9	97,2	-0,2	-1,0	0,7
Juli 2009	17,1	10,2	32,9	3,0	0,3	8,6	75,6	30,0	97,3	-0,2	-1,0	0,9
Juli 2010	18,0	9,3	25,9	6,8	1,2	23,0	72,1	28,9	96,4	-0,2	-1,2	0,8
August 2007	16,6	4,2	28,6	3,3	0,4	8,1	68,9	30,6	95,7	-0,1	-0,8	0,8
August 2008	15,4	8,9	27,5	2,8	0,3	8,9	76,2	37,2	97,2	-0,2	-1,0	0,5
August 2009	16,1	6,4	27,9	2,9	0,3	7,8	76,2	34,7	96,7	-0,2	-1,0	0,9
August 2010	-	-	-	-	-	-	-	-	-	-	-	-

*Stabilitet (ΔT) uttrykker temperaturforskjellen mellom 2 og 25 meters høyde. Positiv verdi = stabile luftmasser (inversjon, "lokk"), negativ verdi = ustabile luftmasser (gode blandingsforhold i luftmassene)

** Temperaturmålingene, spesielt ved høye temperaturer, blir forstyrret av tett vegetasjon rundt målestasjonen.

- Manglende verdier skyldes at masten er på service.

Tabell 2. Antall overskridelser* av grenseverdier i forurensningsforskriftens kap. 7 (del 3). Faste 24-timersmidler for PM₁₀ og timemidler for NO₂.

Komp.	Målestasjon	2002	2003	2004	2005	2006	2007	2008	2009	2010 hittil	Juni 2010	Juli 2010	Aug 2010
PM ₁₀	Kirkeveien	22	43	25	23	13	15	6	12	5	0	0	0
PM ₁₀	Alnabru	48	53	38	39	50	31	(11)	17	6	(0)	(0)	(0)
PM ₁₀	Manglerud	37	70	41	48	21	16	22	15	4	0	0	0
PM ₁₀	Skøyen		(24)	22	23	8	19	4	3	17	-	6	0
PM ₁₀	Sofienbergp.			(2)	23	28	10	(1)	8	4	(1)	0	0
PM ₁₀	Bygdøy allé				(5)	37	30	14	8	13	0	1	0
PM ₁₀	Hjortnes							(13)	19	12	0	0	1
PM ₁₀	Åkebergveien									0	0	0	0
NO ₂	Grønland	0	(24)	0	-	(6)	0	(0)	9	7	0	0	0
NO ₂	Kirkeveien	0	0	0	2	13	1	1	2	8	0	0	0
NO ₂	Alnabru	8	43	32	36	113	36	(9)	33	28	(0)	(0)	(0)
NO ₂	Manglerud	0	0	1	0	10	15	1	45	88	0	0	0
NO ₂	Bygdøy allé							(2)	(32)	31	0	(0)	0
NO ₂	Hjortnes							(12)	57	66	0	0	0
NO ₂	Åkebergveien									0	0	(0)	0

⁽¹⁾Under 80 % datadekning. Kan ikke sammenlignes direkte med andre verdier.

- Ute av drift.

* Totalt antall overskridelser for året. Grenseverdier: Døgnmiddel PM₁₀ på 50 µg/m³ skal ikke overskrides mer enn 35 døgn i året innen 2005. Timemiddel NO₂ på 200 µg/m³ skal ikke overskrides mer enn 18 timer pr. år (innen 2010).

Datakilder: Statens vegvesen og Oslo kommune ved Samferdselsetaten og Helse- og velferdsetaten.



Helse- og velferdsetaten

Besøksadresse
Sogn Arena
Klaus Torgårds vei 3

Postadresse
Postboks 30 Sentrum
0101 Oslo
www.hev.oslo.kommune.no

Telefon: 02180
Telefaks: 22 23 74 02
Org.nr.: 986 597 093