



Månedssrapport luftforurensninger

Juni, juli og august 2007



Oslolufta om sommeren

Det er i hovedsak lite forurenset luft i Oslo i månedene juni til og med september. Årsaken til den bedre luftkvaliteten sommerstid er at det lett forekommer sjø-/landbris på dager med høytrykk. I tillegg er det mindre utslipp fra biltrafikk (ikke så store utslipp fra kaldstart og oppvirvling av piggdekkgenerert støv) og betydelig mindre utslipp fra ved- og oljefyring

Noe forurensning i begynnelsen av juni

I begynnelsen av juni var det en periode med fint og varmt vær, lite vind og til dels stabile forhold. Disse værforhold, sammen med muligens noe reststøv etter våren, medførte at det kunne oppleves helseeffekter av svevestøvforurensning mellom 15 % og 30 % av tiden i juni. Både på Kirkeveien og i Sofienbergparken ble det målt en overskridelse av grenseverdien for svevestøv (PM₁₀) tidlig i juni (tabell 2). I Kirkeveien var hovedkildene trolig oppvirvlet veistøv i kombinasjon med bybakgrunnsforurensning, mens i Sofienbergparken bidro i tillegg grilling.

I Sannergata har det også blitt målt til dels høye konsentrasjoner av svevestøv (PM₁₀). Der er hovedkilden trolig støv fra byggingsarbeider ved Ringnes.

Det ble også målt noe høye konsentrasjoner av nitrogendioksid (NO₂), særlig langs de mest trafikkerte veiene. For NO₂ er også månedsmiddelet for juni i år på de veinære stasjonene høyere enn tidligere år (figur 2).

God luftkvalitet fra midten av juni til og med august

Fra midten av juni gikk forurensningsnivået betydelig ned (figur 1) slik at lufta stort sett var lite forurenset fra slutten av juni til og med august. I 90-100% av tiden var konsentrasjonsnivået av både svevestøv (PM₁₀ og PM_{2.5}) og nitrogendioksid (NO₂) ved alle målestasjoner så lavt at det generelt sett medførte svært få eller ingen helsevirkninger. Dette er vanlig for sommermånedene og er sammenlignbart med tidligere år.

Informasjon om luftkvaliteten i Oslo

Den nasjonale internettsiden om lokal luftkvalitet, www.luftkvalitet.info, har blitt oppgradert med nytt utseende og enklere framstillinger for at informasjonen skal være enda lettere tilgjengelig og mer oversiktlig.

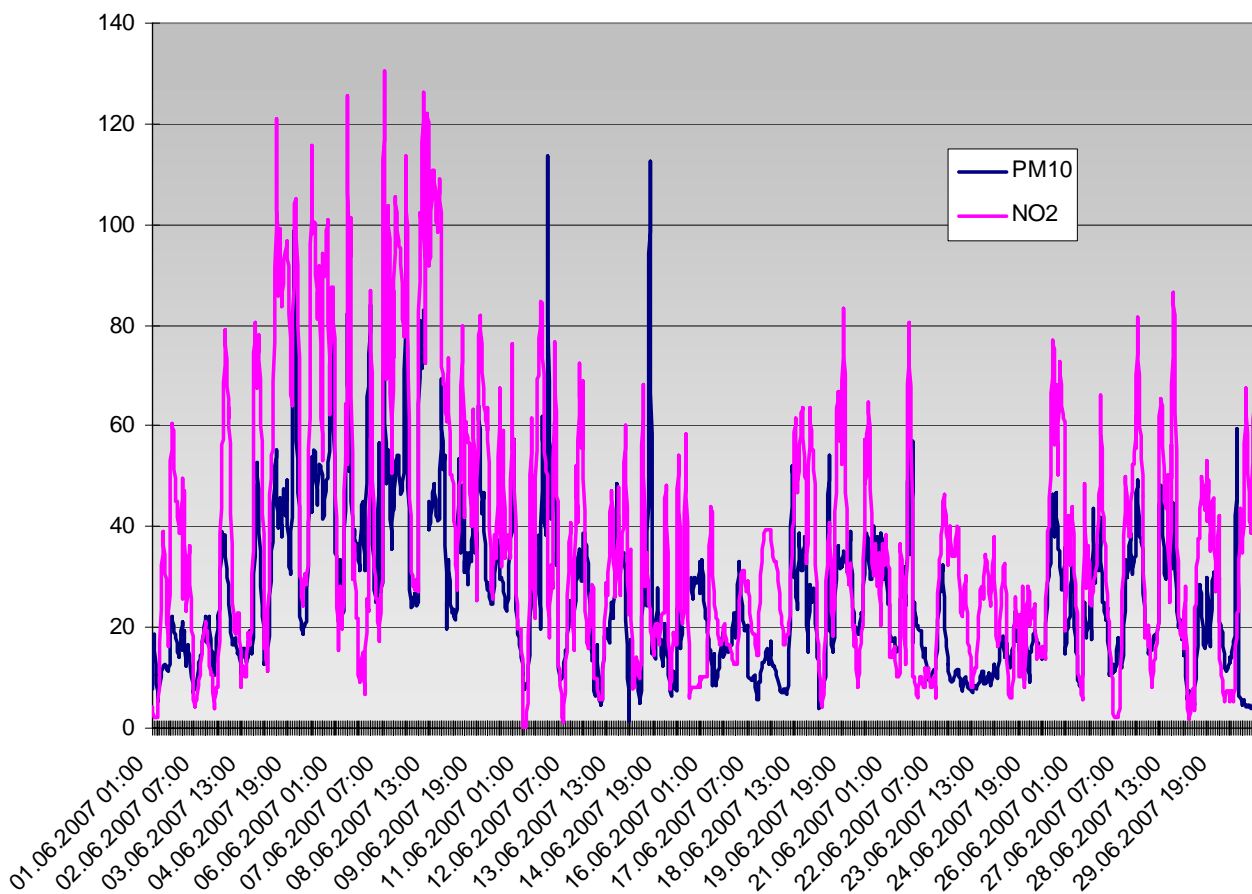
Helse- og velferdsetaten starter opp varslingsperioden mandag 29. oktober. Det vil frem til ca. 1. mai sendes ut daglige varsler om luftkvaliteten i Oslo.

Mer informasjon om oslolufta

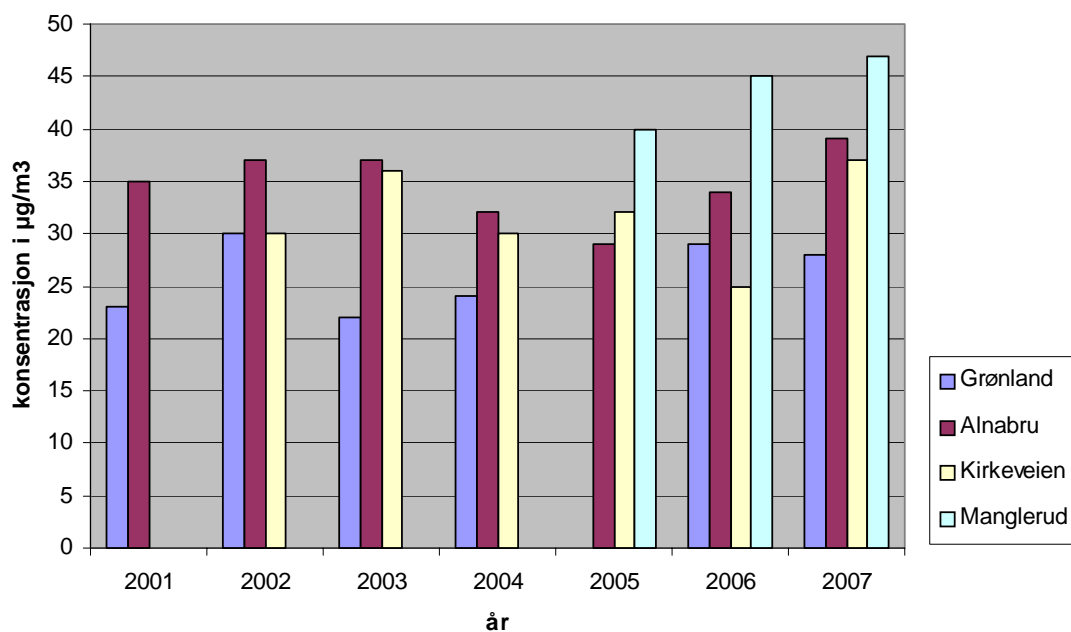
www.hev.oslo.kommune.no

www.luftkvalitet.info/oslo

Figur 1 Konsentrasjoner av svevestøv (PM₁₀) og nitrogendioksid (NO₂) ved Kirkeveien i juni i år. I µg/m³ (mikrogram/kubikkmeter luft).



Figur 2 Månedsmiddel av nitrogendioksid (NO₂) i juni 2001-2007. I µg/m³.



Tabell 1 Meteorologiske data fra Valle Hovin.

	Temperatur (°C)			Vindhastighet (m/s)			Relativ fuktighet (%)			Stabilitet [†] (°C)		
	Snitt	Min	Maks	Snitt	Min	Maks	Snitt	Min	Maks	Snitt	Min	Maks
Juni 2005	14,7	2,8	24,9	3,2	0,5	8,2	60,4	23,8	94,9	-0,2	-0,9	1,0
Juni 2006	16,0	6,3	28,1	3,4	0,5	8,0	61,5	19,1	93,3	-0,2	-0,9	0,7
Juni 2007	17,2	4,8	31,5	3,0	0,1	8,1	60,3	21,7	96,6	-0,1	-0,8	1,1
Juli 2005	18,9	8,9	31,5	2,8	0,3	6,6	64,8	22,0	95,0	-0,2	-1,1	0,6
Juli 2006	20,2	10,6	31,6	3,2	0,1	9,5	62,1	28,2	93,0	-0,2	-0,8	0,6
Juli 2007	16,1	9,3	24,1	3,1	0,1	8,3	74,4	36,8	95,9	-0,2	-0,7	0,7
August 2005	15,9	6,2	26,5	3,1	0,2	10,1	72,2	31,6	95,0	-0,1	-1,0	0,6
August 2006	18,0	8,9	29,9	3,2	0,1	8,3	71,6	23,7	94,1	-0,1	-0,6	0,7
August 2007	16,6	4,2	28,6	3,3	0,4	8,1	68,9	30,6	95,7	-0,1	-0,8	0,8

Stabilitet (ΔT) uttrykker temperaturforskjellen mellom 8 og 25 meters høyde. Positiv verdi = stabile luftmasser (inversjon, "lokk"), negativ verdi = ustabile luftmasser (gode blandingsforhold i luftmassene)

* Temperaturmålingene, spesielt ved høye temperaturer, blir forstyrret av tett vegetasjon rundt målestasjonen.

Tabell 2^x Antall overskridelser* av grenseverdier i forurensningsforskriften (del 3). Fast 24-timersmidler for PM₁₀ og timemidler for NO₂.

Komponent	Målestasjon	2001	2002	2003	2004	2005	2006	2007 hittil	juni-august
PM ₁₀	Kirkeveien	19	22	43	25	23	13	11	1
PM ₁₀	Iladalen	12	14	18					
PM ₁₀	Furuset	30	27	(55)					
PM ₁₀	Alnabru	41	48	53	38	39	50	21	0
PM ₁₀	Løren		49	70	59	(56)			
PM ₁₀	Manglerud		37	70	41	48	21	12	0
PM ₁₀	Skøyen			(24)	22	23	8	10	0
PM ₁₀	RV4 Aker				45	34	9	8	-
PM ₁₀	Aker Sykehus				3	1	(1)		
PM ₁₀	Sofienbergp.				(2)	23	28	10	1
PM ₁₀	Bygdøy Allé					(5)	37	18	0
PM ₁₀	Sannergata**					(3)	24	12	0
PM ₁₀	Smestad						(4)	10	-
PM ₁₀	E6-Alnasenteret							30	-
NO ₂	Grønland	10	0	(24)	0	-	(6)	(0)	0
NO ₂	Økern	(3)	0	21	0				
NO ₂	Kirkeveien	(0)	0	0	0	2	13	1	0
NO ₂	Furuset	(0)	0	0	0				
NO ₂	Alnabru	(44)	8	43	32	36	113	25	0
NO ₂	Løren		0	13	3	2			
NO ₂	Manglerud		0	0	1	0	10	13	0
NO ₂	RV4 Aker				0	0	5	0	-
NO ₂	Aker Sykehus				0	0	(3)		
NO ₂	Smestad						(0)	2	-
NO ₂	E6-Alnasenteret							30	-

⁽¹⁾ Under 80% datadekning. Kan ikke sammenlignes direkte med andre verdier.

*Totalt antall overskridelser for året. Grenseverdier: Døgnmiddel PM₁₀ på 50 µg/m³ skal ikke overskrides mer enn 35 døgn i året innen 2005. Timemiddel NO₂ på 200 µg/m³ skal ikke overskrides mer enn 18 timer pr. år innen 2010.

**Høye verdier i Sannergata sommer 2006 og 2007 skyldes trolig støv fra rivingsarbeider ved Ringnes. Det kan være noen feilkilder fra temperaturjustering av instrumentet og fra mye støv i inntaket.

^xHele tabellen ble oppdatert sommeren 2007, slik at beregning av antall overskridelser nå er i samsvar med offisielle tall.

Datakilder: Statens vegvesen og Oslo kommune ved Samferdselsetaten og Helse- og velferdsetaten



Helse- og
velferdsetaten

Besøksadresse
Stenersgaten 1D

Postadresse
Postboks 30 Sentrum
0101 Oslo
www.hev.oslo.kommune.no

Telefon: 02180
Telefaks: 23 48 30 99
Org.nr.: 986 597 093