



Måned rapport luftforurensninger

Juni, juli og august 2008



Oslo lufta om sommeren

Luftkvaliteten i Oslo er i hovedsak god om sommeren. Meteorologiske forhold, som blant annet god luftutskiftning på dager med høytrykk, er med på å hindre at forurensningen samler seg i "Oslo-gryta". Meteorologiske data for juni, juli og august er gitt i tabell 1. Redusert bruk av ved- og oljefyring, færre kaldstarter av biler, lite oppvirvlet veistøv, samt generelt mindre biltrafikk på grunn av ferietid er også med på å bedre luftkvaliteten.

Luftkvaliteten i begynnelsen av juni

I begynnelsen av juni var det en periode med varmt vær, lite vind og til dels stabile forhold. Disse værforhold, muligens sammen med noe reststøv etter våren, medførte en litt høyere andel NO₂ (Figur 1) og PM₁₀ (Figur 2) enn det som ble registrert resten av sommeren.

God luftkvalitet fra midten av juni til og med august

Fra midten av juni gikk forurensningsnivået betydelig ned slik at lufta stort sett var lite forurenset fra midten av juni til og med august. Dette er vanlig for sommermånedene og er sammenlignbart med tidligere år.

Det har ikke vært noen overskridelser av forurensningsforskriften i løpet av sommermånedene, se tabell 2.

Helseeffekter av luftkvaliteten i juni-august

SFTs og Folkehelseinstituttets anbefalte luftkvalitetskriterier for NO₂ og PM₁₀ ble overskredet mellom 0 og 9 % av tiden på ulike målestasjoner i juni, juli og august. Dette er stort sett bedre enn det som tidligere er målt for sommermånedene i Oslo.

Ved overskridelser av luftkvalitetskriteriet kan helseeffekter forekomme hos astmatikere ved opphold i forurensete områder, spesielt i forbindelse med økt fysisk aktivitet.

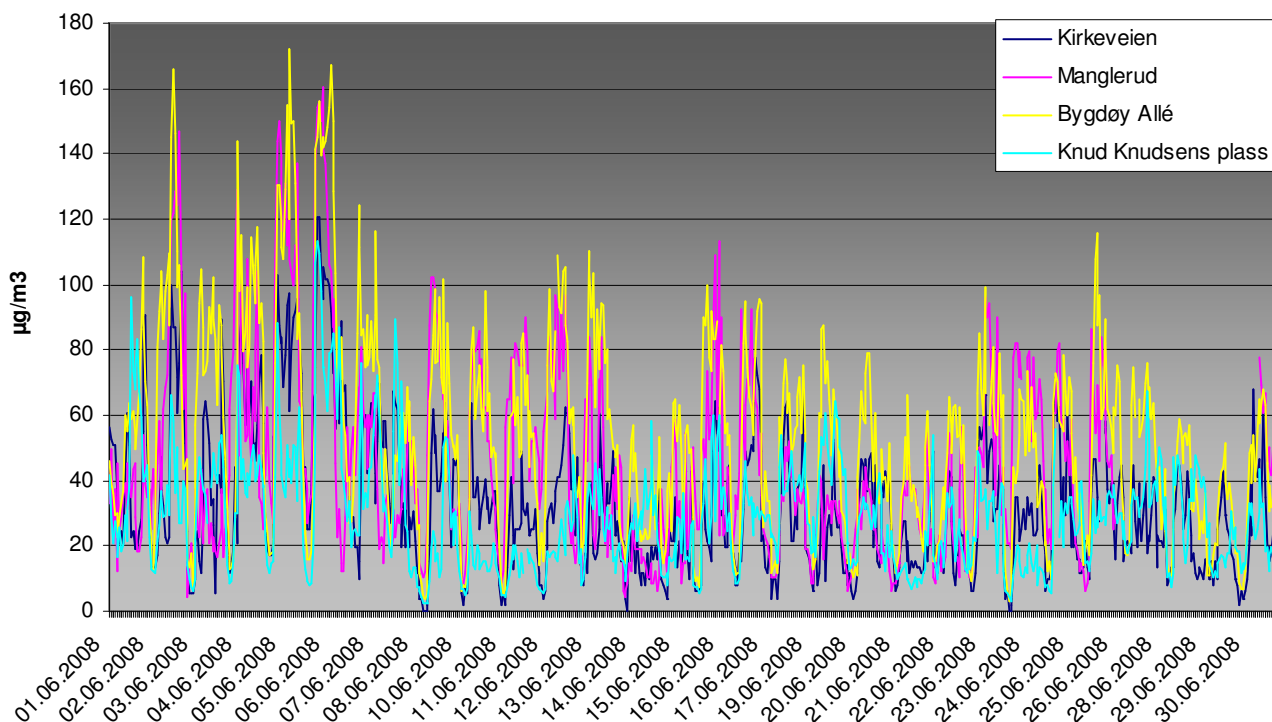
Informasjon om luftkvaliteten i Oslo

Luftkvalitetssidene til Helse- og velferdsetaten er for tiden under oppdatering, men mer informasjon om lokal luftkvalitet finnes på www.luftkvalitet.info.

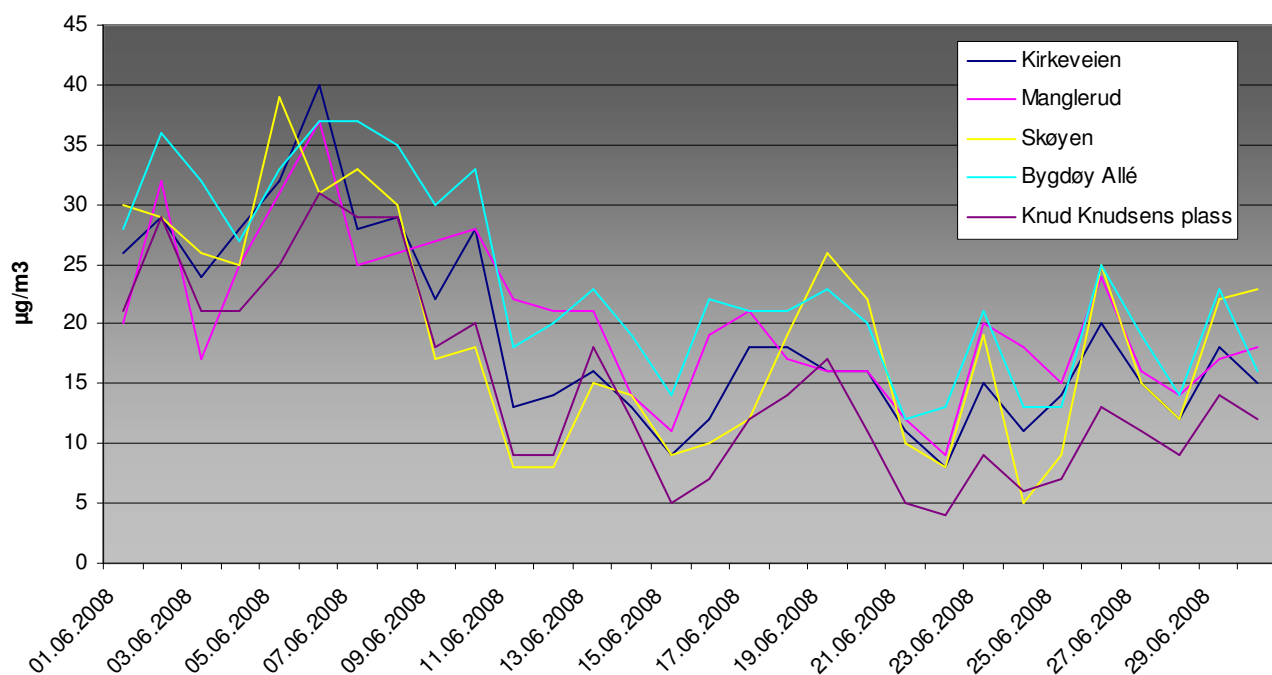
Mer informasjon om oslo lufta

<http://www.helse-og-velferdsetaten.oslo.kommune.no/folkehelse/miljorettet-helsevern/luftkvalitet>
www.luftkvalitet.info/oslo

Figur 1 Konsentrasjoner av nitrogen dioksid (NO₂) i juni i år. Timemiddel i µg/m³.



Figur 2 Konsentrasjoner av svevestøv (PM₁₀) i juni i år. Fast 24-timersmiddel i µg/m³.



Tabell 1 Meteorologiske data fra Valle Hovin.

	Temperatur (°C)			Vindhastighet (m/s)			Relativ fuktighet (%)			Stabilitet [†] (°C)		
	Snitt	Min	Maks	Snitt	Min	Maks	Snitt	Min	Maks	Snitt	Min	Maks
Juni 2005	14,7	2,8	24,9	3,2	0,5	8,2	60,4	23,8	94,9	-0,2	-0,9	1,0
Juni 2006	16,0	6,3	28,1	3,4	0,5	8,0	61,5	19,1	93,3	-0,2	-0,9	0,7
Juni 2007	17,2	4,8	31,5	3,0	0,1	8,1	60,3	21,7	96,6	-0,1	-0,8	1,1
Juni 2008	16,1	6,0	30,7	3,3	0,4	8,5	57,3	19,4	96,3	-0,2	-1,1	0,9
Juli 2005	18,9	8,9	31,5	2,8	0,3	6,6	64,8	22,0	95,0	-0,2	-1,1	0,6
Juli 2006	20,2	10,6	31,6	3,2	0,1	9,5	62,1	28,2	93,0	-0,2	-0,8	0,6
Juli 2007	16,1	9,3	24,1	3,1	0,1	8,3	74,4	36,8	95,9	-0,2	-0,7	0,7
Juli 2008	18,7	8,3	32,0	2,9	0,3	7,6	63,8	23,9	97,2	-0,2	-1,0	0,7
August 2005	15,9	6,2	26,5	3,1	0,2	10,1	72,2	31,6	95,0	-0,1	-1,0	0,6
August 2006	18,0	8,9	29,9	3,2	0,1	8,3	71,6	23,7	94,1	-0,1	-0,6	0,7
August 2007	16,6	4,2	28,6	3,3	0,4	8,1	68,9	30,6	95,7	-0,1	-0,8	0,8
August 2008	15,4	8,9	27,5	2,8	0,3	8,9	76,2	37,2	97,2	-0,2	-1,0	0,5

[†] Stabilitet (ΔT) uttrykker temperaturforskjellen mellom 8 og 25 meters høyde. Positiv verdi = stabile luftmasser (inversjon, "lokk"), negativ verdi = ustabile luftmasser (gode blandingsforhold i luftmassene)

* Temperaturmålingene, spesielt ved høye temperaturer, blir forstyrret av tett vegetasjon rundt målestasjonen.

Tabell 2 Antall overskridelser av grenseverdier i forurensningsforskriften (Del 3)*. Fast 24-timersmiddel for PM₁₀ og timemiddel for NO₂.

Komp.	Målestasjon	2001	2002	2003	2004	2005	2006	2007	2008 hittil	Juni - august
PM ₁₀	Kirkeveien	19	22	43	25	23	13	15	3	0
PM ₁₀	Alnabru	41	48	53	38	39	50	31	-	-
PM ₁₀	Manglerud		37	70	41	48	21	16	17	0
PM ₁₀	Skøyen			(24)	22	23	8	19	4	0
PM ₁₀	RV4 Aker				45	34	9	11	6	****
PM ₁₀	Sofienbergp.***				(2)	23	28	10	0	0
PM ₁₀	Bygdøy Allé					(5)	37	30	13	0
PM ₁₀	Sannergata**					(3)	24	(13)	.	.
PM ₁₀	Smestad						(4)	14	16	****
PM ₁₀	E6-Alnasenter							(30)	.	.
PM ₁₀	K. Knudsens pl. [°]								0	0
NO ₂	Grønland	10	0	(24)	0	-	(6)	0	0	-
NO ₂	Kirkeveien	(0)	0	0	0	2	13	1	1	0
NO ₂	Alnabru	(44)	8	43	32	36	113	36	-	-
NO ₂	Manglerud		0	0	1	0	10	15	1	0
NO ₂	RV4 Aker				0	0	5	0	0	-
NO ₂	Smestad						(0)	2	0	-
NO ₂	E6-Alnasenteret							(30)	.	.
NO ₂	Bygdøy Allé								1	0
NO ₂	K. Knudsens pl. [°]								0	0

⁽¹⁾ Under 80% datadekning. Kan ikke sammenlignes direkte med andre verdier.

- Ute av drift

. Stasjon nedlagt

[] Usikre data

* Totalt antall overskridelser for året. Grenseverdier: Døgnmiddel PM₁₀ på 50 µg/m³ skal ikke overskrides mer enn 35 døgn i året innen 2005. Timemiddel NO₂ på 200 µg/m³ skal ikke overskrides mer enn 18 timer pr. år (innen 2010).

**Høye verdier i Sannergata sommer 2006 og 2007 skyldes trolig støv fra rivingsarbeider ved Ringnes. Det kan være noen feilkilder fra temperaturjustering av instrumentet og fra mye støv i inntaket.

***Data for Sofienbergparken 2008 er usikre

****Måler ikke i mai-sept.

[°] Data for august 2008 er usikre

Datakilder: Statens vegvesen og Oslo kommune ved Samferdselsetaten og Helse- og velferdsetaten

Data for 2008 er ikke endelig kvalitetssikret.



Helse- og velferdsetaten

Besøksadresse
Stenersgaten 1D

Postadresse
Postboks 30 Sentrum
0101 Oslo
www.hev.oslo.kommune.no

Telefon: 02180
Telefaks: 23 48 30 99
Org.nr.: 986 597 093