



Måned rapport luftforurensninger mai 2005



Kald og fuktig mai

Gjennomsnittstemperaturen på Valle Hovin var 3 °C kaldere i mai i år sammenlignet med i fjor (tabell 1). Gjennomsnittlig luftfuktighet var høyere enn i fjor.

Generelt god luftkvalitet i hele byen

Det kalde og fuktige været medførte at det stort sett var god luftkvalitet i hele byen i mai. Både maksimalverdiene og månedsmidlene har vært lave for alle komponenter, men spesielt markert for PM₁₀ (figur 1-3). Dette skyldes at kildene til PM₁₀ (i hovedsak veistøv) er mer væravhengig enn kildene til PM_{2,5} og NO₂ (forbrenningsutslipp).

Grilling i Sofienbergparken

Som i april, har det også denne måneden blitt målt flere episoder med høye svevestøvkonsentrasjoner i Sofienbergparken, ofte i forbindelse med pent og varmt vær (figur 4). Trolig er engangsgriller en årsak til dette. Den eneste overskridelsen av grenseverdien for PM₁₀ denne måneden kom nettopp i Sofienbergparken på en slik dag.

Nytt om målestasjoner

Målestasjonene Rv4 Aker og Aker sykehus er stanset for sommeren og settes i drift igjen 1. oktober.

Målestasjonen på Løren er nedlagt på grunn av arbeid med tunnel Ulven-Sinsen og flyttes til ny lokalitet i løpet av sommeren.

I Bærum har det blitt opprettet en stasjon for måling av ozon.

Mer informasjon om oslolufta

www.hev.oslo.kommune.no
www.luftkvalitet.info/oslo

Bakgrunnsstasjon:

Representativ for den generelle befolknings-eksponeringen i et større område. Dette innebærer bl.a. at stasjonen ikke er direkte eksponert for en enkelt kilde.

Bakgrunnsstasjoner i Oslo er Sofienbergparken, Skøyen, Aker Sykehus, Grønland og Hammersborg.

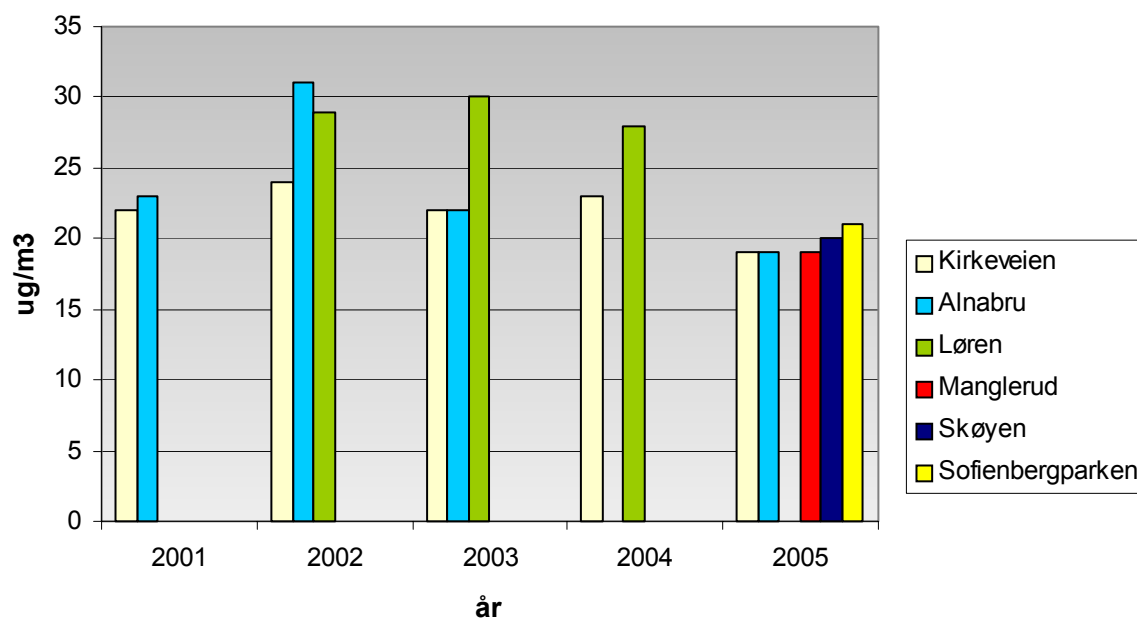
Gatestasjon:

Representativ for forurensning ved vei.

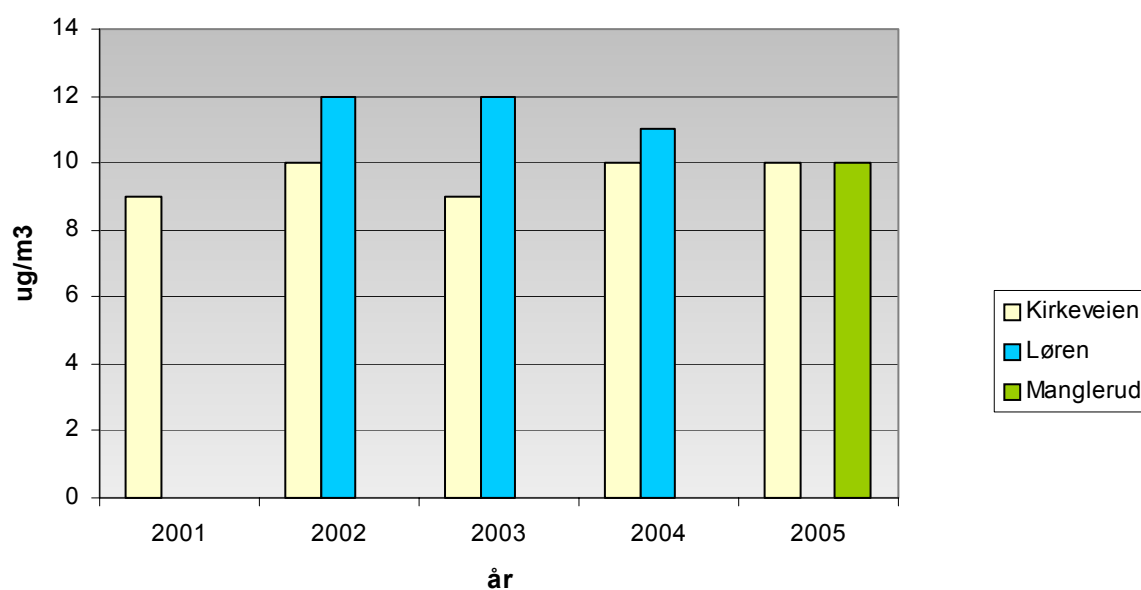
Gatestasjoner i Oslo er Kirkeveien, Alnabru, RV4 Aker og Manglerud.

Helse- og velferdsetaten overvåker luftkvaliteten i Oslo etter delegert myndighet med hjemmel i kommunehelsetjenestelovens kap. 4 a. Helse- og velferdsetaten samarbeider med Samferdselsetaten og Statens vegvesen Region Øst om måling av luftkvalitet. All bruk av data skal inkludere kildehenvisninger.

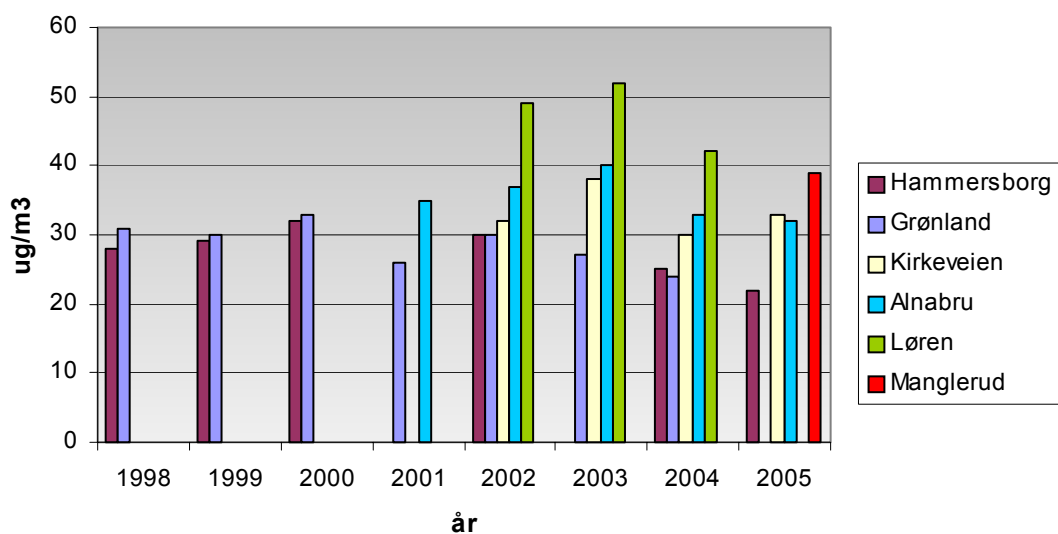
Figur 1 PM₁₀ månedsmiddel for mai 2001-2005 i µg/m³ (mikrogram/kubikkmeter).



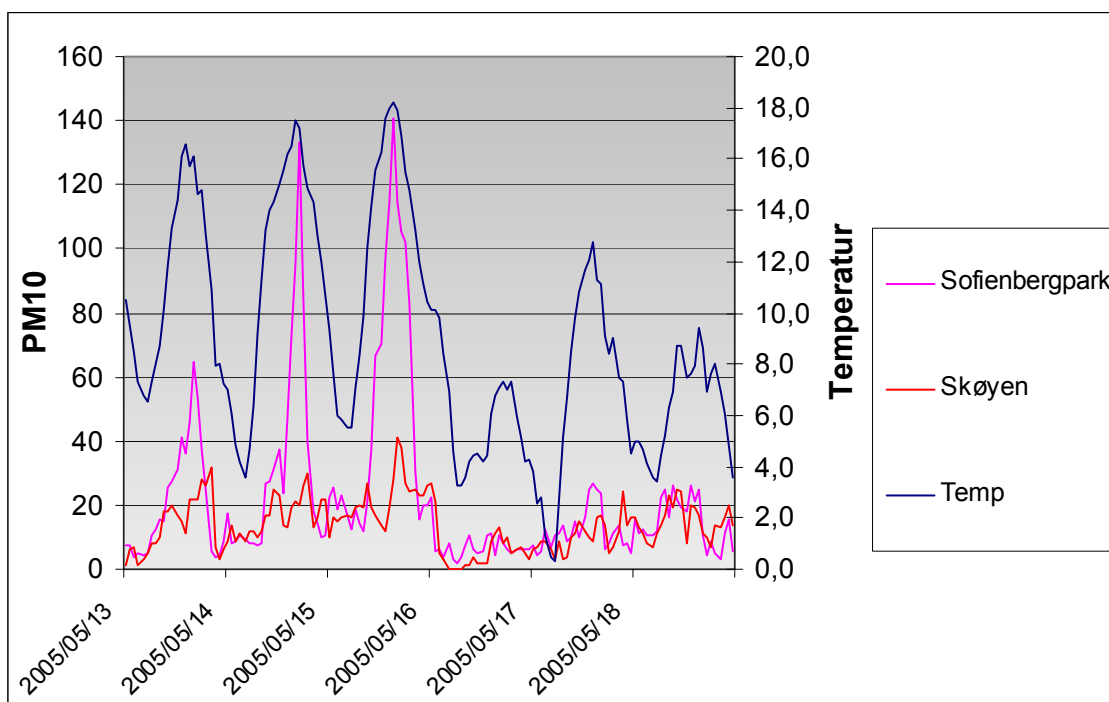
Figur 2 PM_{2,5} månedsmiddel for mai 2001-2005 i µg/m³ (mikrogram/kubikkmeter).



Figur 3 NO₂ månedsmiddel for mai 1998-2005 i µg/m³.



Figur 4 Variasjon i temperatur på Valle Hovin og konsentrasjon av PM10 i Sofienbergparken og Skøyen (µg/m³).



Tabell 1 Meteorologiske data fra Valle Hovin.

	Temperatur (°C)			Vindhastighet (m/s)			Relativ fuktighet (%)			Stabilitet* (°C)		
	Snitt	Min	Maks	Snitt	Min	Maks	Snitt	Min	Maks	Snitt	Min	Maks
Mai 2004	12,6	2,3	25,4	3,4	0,1	10,1	55,1	15,7	93,0	-0,1	-0,9	1,1
Mai 2005	9,6	0,1	19,3	3,2	0,4	8,4	69,2	23,7	95,3	-0,2	-0,8	1,3

*Stabilitet (ΔT) uttrykker temperaturforskjellen mellom 8 og 25 meters høyde. Positiv verdi = stabile luftmasser (inversjon, "lokk"), negativ verdi = ustabile luftmasser (gode blandingsforhold i luftmassene)

Tabell 2 Antall overskridelser* av grenseverdier i forurensningsforskriften (del 3). Fast 24-timersmidler for PM₁₀** og timemidler for NO₂.

Komponent	Målestasjon	2001	2002	2003	2004	Hittil i 2005	Denne måneden
PM ₁₀	<i>Kirkeveien</i>	19	22	43	25	20	0
PM ₁₀	<i>Iladalen</i>	12	14	18
PM ₁₀	<i>Furuset</i>	30	27	(55)
PM ₁₀	<i>Alnabru</i>	41	48	53	38	27	0
PM ₁₀	<i>Løren</i>	..	49	70	59	56	..
PM ₁₀	<i>Manglerud</i>	..	37	70	41	44	0
PM ₁₀	<i>Skøyen</i>	(24)	22	21	0
PM ₁₀	<i>RV4 Aker</i>	45	31	..
PM ₁₀	<i>Aker Sykehus</i>	4	1	..
PM ₁₀	<i>Sofienbergp.</i>	(2)	15	1
NO ₂	<i>Grønland</i>	10	0	0	0
NO ₂	<i>Hammersborg</i>	8	0	24	0	0	0
NO ₂	<i>Økern</i>	(3)	0	21	0
NO ₂	<i>Kirkeveien</i>	(0)	0	0	0	0	0
NO ₂	<i>Furuset</i>	(0)	0	0	0
NO ₂	<i>Alnabru</i>	(44)	8	43	32	6	0
NO ₂	<i>Løren</i>	..	0	13	3	2	..
NO ₂	<i>Manglerud</i>	..	0	0	1	0	0
NO ₂	<i>RV4 Aker</i>	0	0	..
NO ₂	<i>Aker Sykehus</i>	0	1	..

¹⁾ Under 80% datadekning. Kan ikke sammenlignes direkte med andre verdier.

*Totalt antall overskridelser for året. Grenseverdier: Døgnmiddel PM₁₀ på 50 µg/m³ skal ikke overskrides mer enn 35 døgn i året innen 2005. Timemiddel NO₂ på 200 µg/m³ skal ikke overskrides mer enn 18 timer pr. år (innen 2010).

** Krav til rapportering i Norge: faste døgnmidler, TEOM-data er ganget med en faktor 1,1 for å være sammenlignbare med referansemetoden i forskrift om lokal luftkvalitet.

Datakilder: Samferdselsetaten, Statens vegvesen Region Øst, Vegdirektoratet Vegteknisk avd. og Helse- og velferdsetaten.



Helse- og
velferdsetaten

Besøksadresse
Stenersgaten 1D

Postadresse
Postboks 30 Sentrum
0101 Oslo
www.hev.oslo.kommune.no

Telefon: 23 48 30 00
Telefaks: 23 48 30 99
Org.nr.: 986 597 093