



# Måned rapport luftforurensninger

Mai 2008



Det er som regel betydelig mindre luftforurensning i sommerhalvåret enn i vinterhalvåret. Hovedårsaken er mindre kildeutslipp, men også god utskiftning av luftmassene bidrar til et generelt lavt forurensningsnivå i sommerhalvåret. Enkelte stasjoner (Smestad og RV4 Aker) gjør derfor et opphold i målingene i perioden mai-september.

Meteorologiske data for mai er gitt i tabell 1 og på [www.yr.no](http://www.yr.no).

## Lite svevestøv

Det var generelt lite svevestøv i mai i hele byen. Dette er forventet siden piggedekkesongen er over og veiene er rengjort. Det fyres også lite i vår- og sommermånedene.

## Noe nitrogendioksid

I løpet av de siste månedene har stasjonene Bygdøy Allé og Knud Knudsens plass begynt å måle nitrogendioksid (NO<sub>2</sub>).

I mai var det totalt én overskridelse av forurensningsforskriftens grenseverdi for NO<sub>2</sub>, og denne inntraff i Bygdøy Allé (se tabell 2). Det kan se ut til at NO<sub>2</sub>-verdiene i Bygdøy Allé til tider er relativt høye. Dette skyldes trolig mye og til dels tung

trafikk (både i gaten selv og på det nærliggende veinettet).

En sammenligning av stasjonene Bygdøy Allé og Manglerud er gitt i figur 1. Vi ser her utviklingen i konsentrasjonsnivå time for time over to døgn i mai. De to stasjonene ligger omtrent på det samme nivået.

I Bygdøy Allé ble det også målt en relativt høy midlere månedskonsentrasjon av NO<sub>2</sub> i mai, se figur 2. Tilsvarende verdi for Knud Knudsens plass (Ullevålsveien) er ganske lav. For Kirkeveien og Manglerud er verdiene grovt sett litt høyere enn for samme måned tidligere år.

## Helseeffekter av luftforurensningen

Generelt sett har det vært god luftkvalitet i Oslo i mai.

På Manglerud og i Bygdøy Allé kunne det oppleves helseeffekter i opptil 15 % av tiden, hovedsaklig av astmatikere og personer med alvorlige hjerte- eller luftveislidelser. Hovedårsaken var NO<sub>2</sub> fra eksos.

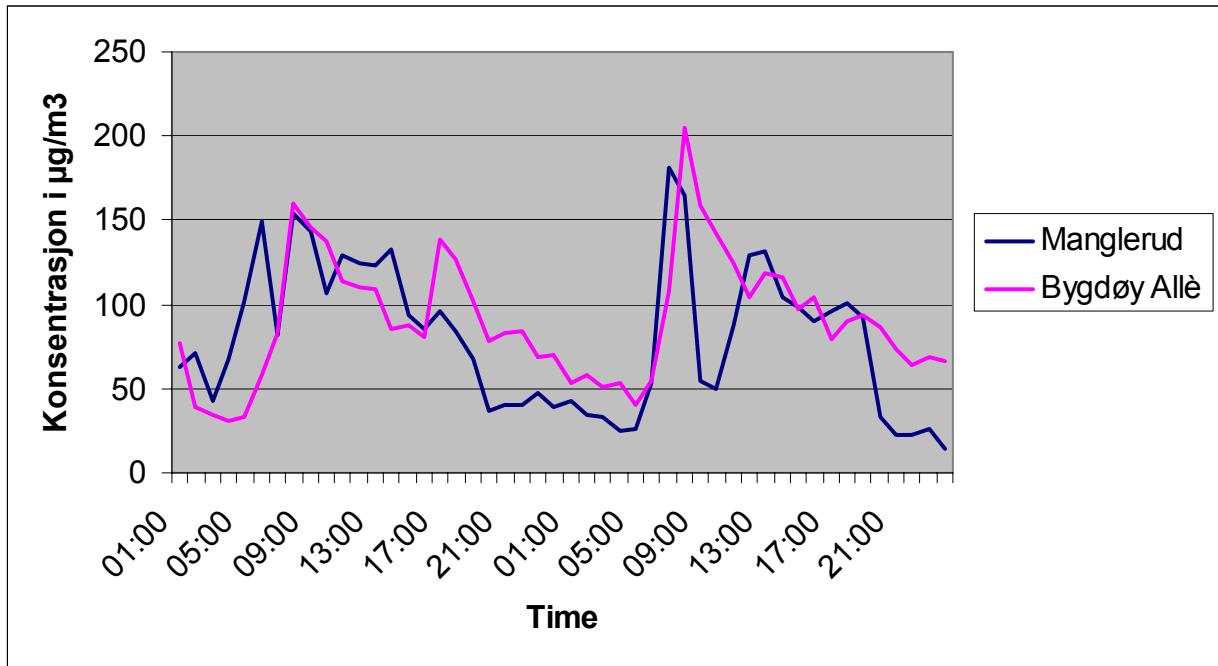
Til enkelte tider på enkelte steder i byen kunne også svevestøv være plagsomt for følsomme grupper.

### Mer informasjon om oslolufta

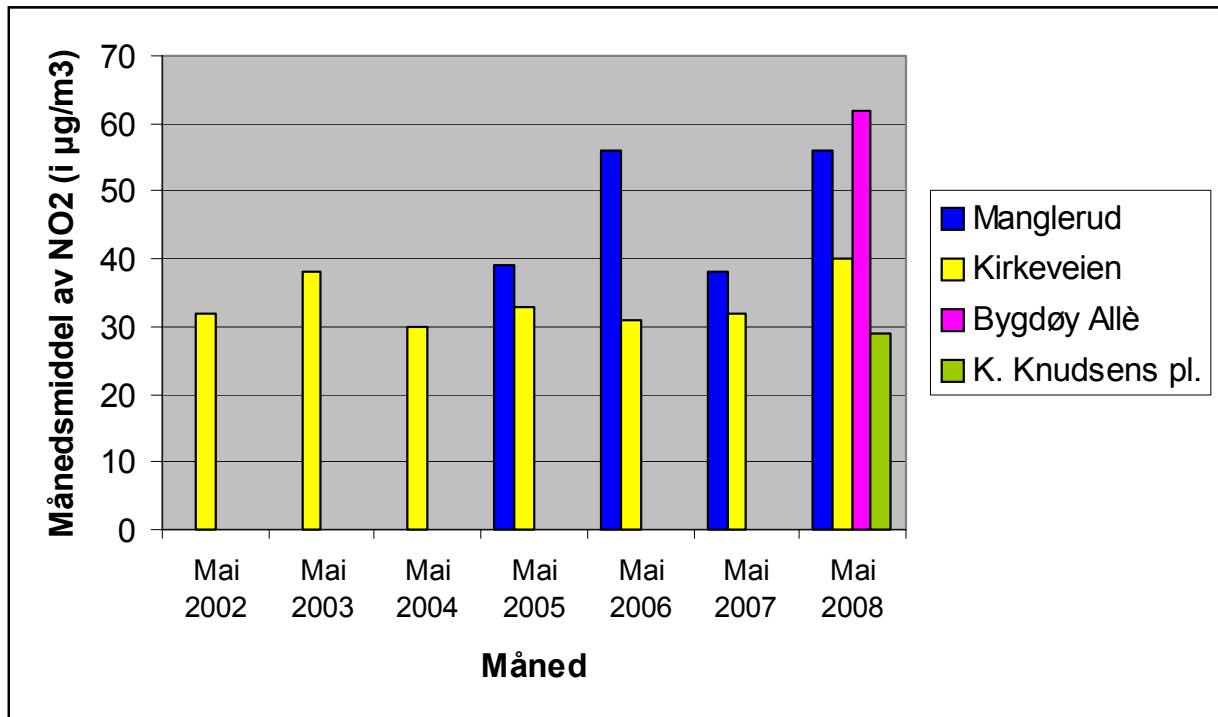
[www.hev.oslo.kommune.no](http://www.hev.oslo.kommune.no)

[www.luftkvalitet.info/oslo](http://www.luftkvalitet.info/oslo)

**Figur 1:** NO<sub>2</sub>-konsentrasjon som funksjon av tid (8. og 9. mai) for de to veinære stasjonene Manglerud og Bygdøy Allè.



**Figur 2:** Utviklingen i månedsmiddelkonsentrasjonen av nitrogen dioksid for mai.



**Tabell 1** Meteorologiske data fra Valle Hovin.

	Temperatur (°C)			Vindhastighet (m/s)			Relativ fuktighet (%)			Stabilitet* (°C)		
	Snitt	Min	Maks	Snitt	Min	Maks	Snitt	Min	Maks	Snitt	Min	Maks
Mai 2005	9,6	0,1	19,3	3,2	0,4	8,4	69,2	23,7	95,3	-0,2	-0,8	1,3
Mai 2006	11,9	2,8	24,7	3,2	0,2	7,7	57,7	22,3	93,5	-0,2	-1,0	0,8
Mai 2007	10,9	1,3	21,0	3,7	0,4	10,9	66,0	20,2	95,7	-0,2	-0,9	0,9
Mai 2008	12,7	0,3	28,2	2,8	0,2	2,8	57,8	16,6	95,7	-0,2	-0,1	0,7

\* Stabilitet ( $\Delta T$ ) uttrykker temperaturforskjellen mellom 8 og 25 meters høyde. Positiv verdi = stabile luftmasser (inversjon, "lokk"), negativ verdi = ustabile luftmasser (gode blandingsforhold i luftmassene)

\* Temperaturmålingene, spesielt ved høye temperaturer, blir forstyrret av tett vegetasjon rundt målestasjonen.

**Tabell 2** Antall overskridelser\* av grenseverdier i forurensningsforskriften (del 3). Fast 24-timersmiddel for PM<sub>10</sub> og timemiddel for NO<sub>2</sub>.

Komponent	Målestasjon	2001	2002	2003	2004	2005	2006	2007	2008 hittil	Mai 2008
PM <sub>10</sub>	Kirkeveien	19	22	43	25	23	13	15	3	0
PM <sub>10</sub>	Alnabru	41	48	53	38	39	50	31	-	-
PM <sub>10</sub>	Manglerud		37	70	41	48	21	16	17	0
PM <sub>10</sub>	Skøyen			(24)	22	23	8	19	4	0
PM <sub>10</sub>	RV4 Aker				45	34	9	11	6	****
PM <sub>10</sub>	Sofienbergp.***				(2)	23	28	10	0	(0)
PM <sub>10</sub>	Bygdøy Allé					(5)	37	30	13	0
PM <sub>10</sub>	Sannergata**					(3)	24	(13)	.	.
PM <sub>10</sub>	Smestad						(4)	14	16	****
PM <sub>10</sub>	E6-Alnasenter							(30)	.	.
PM <sub>10</sub>	K. Knudsens pl.								0	0
NO <sub>2</sub>	Grønland	10	0	(24)	0	-	(6)	0	0	-
NO <sub>2</sub>	Kirkeveien	(0)	0	0	0	2	13	1	1	0
NO <sub>2</sub>	Alnabru	(44)	8	43	32	36	113	36	-	-
NO <sub>2</sub>	Manglerud		0	0	1	0	10	15	1	0
NO <sub>2</sub>	RV4 Aker				0	0	5	0	0	****
NO <sub>2</sub>	Smestad						(0)	2	0	****
NO <sub>2</sub>	E6-Alnasenteret							(30)	.	.
NO <sub>2</sub>	Bygdøy Allé								1	1
NO <sub>2</sub>	K. Knudsens pl.								0	0

(<sup>1</sup>) Under 80% datadekning. Kan ikke sammenlignes direkte med andre verdier.

\* Totalt antall overskridelser for året. Grenseverdier: Døgnmiddel PM<sub>10</sub> på 50 µg/m<sup>3</sup> skal ikke overskrides mer enn 35 døgn i året innen 2005. Timemiddel NO<sub>2</sub> på 200 µg/m<sup>3</sup> skal ikke overskrides mer enn 18 timer pr. år (innen 2010).

\*\*Høye verdier i Sannergata sommer 2006 og 2007 skyldes trolig støv fra rivingsarbeider ved Ringnes. Det kan være noen feilkilder fra temperaturjustering av instrumentet og fra mye støv i inntaket.

\*\*\*Data for Sofienbergparken 2008 er usikre

\*\*\*\*Måler ikke i mai-sept.

Kilder: Statens vegvesen og Oslo kommune ved Samferdselsetaten og Helse- og velferdsetaten

Data for 2008 er ikke endelig kvalitetssikret.



Helse- og  
velferdsetaten

Besøksadresse  
Stenersgaten 1D

Postadresse  
Postboks 30 Sentrum  
0101 Oslo  
www.hev.oslo.kommune.no

Telefon: 02180  
Telefaks: 23 48 30 99  
Org.nr.: 986 597 093