



Månedssrapport luftforurensninger

Mai 2010



God luftkvalitet i sommerhalvåret

Det er som regel betydelig mindre luftforurensning i sommerhalvåret enn i vinterhalvåret. Årsakene til dette er mindre utslipp av svevestøv (ingen piggdekk, lite vedfyring etc.), og at vårrengjøringen av veiene er ferdig i midten av mai. Gode vindforhold gir også bedre utlufting av forurensningen.

Ettersom luften stort sett er god gjennom hele sommerhalvåret gjør målestasjonene Smestad og RV4 Aker opphold i målingene i perioden mai-september.

Lite luftforurensning i mai

Det var stort sett **god luftkvalitet i hele Oslo i mai**, grunnet gode værforhold sammen med mindre veistøv. Tabell 2 viser antall overskridelser av forurensningsforskriften i mai sammen med tall for hele 2010 hittil og tidligere år.

Meteorologiske data fra Valle Hovin for mai 2010, samt for de fire foregående årene, er gitt i tabell 1. Værdata er også tilgjengelig på www.yr.no.

Figur 1 viser månedsmiddeler av svevestøv (PM₁₀) i 2010. Middelkonsentrasjonen synker betydelig i mai sammenlignet med tidligere måneder. Forskjeller mellom målestasjoner skyldes forskjeller i utslipp, stasjonens plassering og andre lokale forskjeller. Figur 2 viser månedsmidler av nitrogendioksid

(NO₂) i 2010. Forurensningsnivået går betydelig ned på våren.

Målestasjonen i Bygdøy allé måler fortsatt nivåer som er relativt høye sammenlignet med de øvrige stasjonene, noe som skyldes målestasjonens plassering like ved et lyskryss hvor det ofte er lang kø.

Helseeffekter

Det var bare noen få timer i mai hvor forurensningsnivået var høyere enn grensen hvor det i det hele tatt er mulig for noen å oppleve negative helseeffekter. Grensen er 100 µg/m³ for timemiddel av NO₂ og 35 µg/m³ for døgnmiddel av PM₁₀. I Bygdøy allé var nivået over denne grensen i ca 16 % av tiden, hovedsakelig grunnet eksos. Ved øvrige målestasjoner var luften stort sett god hele måneden. Se tabell 1 i vedlegget for tall.

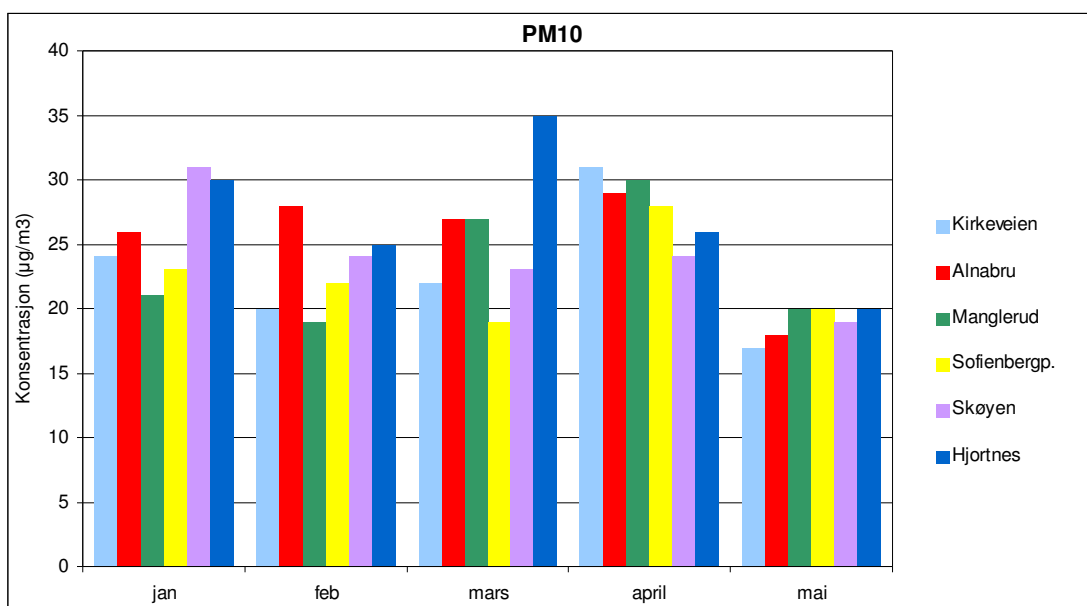
Det er først ved nivåer som omtrent tilsvarer overskridelser av forskriftens grenseverdi for svevestøv, som følsomme personer, som astmatikere og personer med hjerte- eller luftveislidelser, kan oppleve ubehagelige symptomer ved lengre opphold utendørs.

For friske personer må det som regel bli svært forurenset luft før man opplever ubehag.

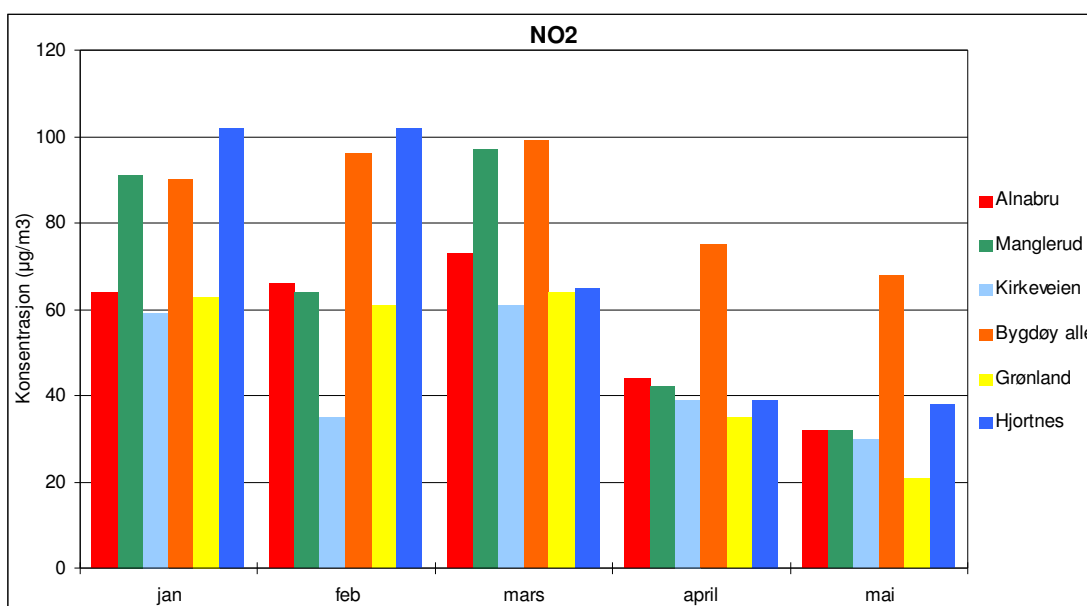
For mer informasjon om oslolufta samt rapporter og statistikk:

<http://www.helse-og-velferdsetaten.oslo.kommune.no/folkehelse/miljorettet-helsevern/luftkvalitet>

www.luftkvalitet.info/oslo



Figur 1. Månedsmiddeler av PM₁₀ i 2010.



Figur 2. Månedsmiddeler av NO₂ i 2010.



Tabell 1. Meteorologiske data fra Valle Hovin.

	Temperatur (°C)			Vindhastighet (m/s)			Relativ fuktighet (%)			Stabilitet* (°C)		
	Snitt	Min	Maks	Snitt	Min	Maks	Snitt	Min	Maks	Snitt	Min	Maks
Mai 2006	11,9	2,8	24,7	3,2	0,2	7,7	57,7	22,3	93,5	-0,2	-1,0	0,8
Mai 2007	10,9	1,3	21,0	3,7	0,4	10,9	66,0	20,2	95,7	-0,2	-0,9	0,9
Mai 2008	12,7	0,3	28,2	2,8	0,2	2,8	57,8	16,6	95,7	-0,2	-0,1	0,7
Mai 2009	12,1	2,8	26,3	3,5	0,3	9,0	60,8	22,2	95,8	-0,2	-1,0	1,0
Mai 2010	10,9	-1,3	24,3	3,3	0,6	9,4	62,3	24,2	97,4	-0,2	-1,0	0,7

* Stabilitet (ΔT) uttrykker temperaturforskjellen mellom 2 og 10 meters høyde. Positiv verdi = stabile luftmasser (inversjon, "lokk"), negativ verdi = ustabile luftmasser (gode blandingsforhold i luftmassene).

* Temperaturmålingene, spesielt ved høye temperaturer, blir forstyrret av tett vegetasjon rundt målestasjonen.

Tabell 2. Antall overskridelser* av grenseverdier i forurensningsforskriften (del 3). Faste 24-timersmidler for PM₁₀ og timemidler for NO₂.

Komp.	Målestasjon	2002	2003	2004	2005	2006	2007	2008	2009	2010 hittil	Mai 2010
PM ₁₀	Kirkeveien	22	43	25	23	13	15	6	15	5	0
PM ₁₀	Alnabru	48	53	38	39	50	31	(11)	19	6	(0)
PM ₁₀	Manglerud	37	70	41	48	21	16	22	19	4	0
PM ₁₀	Skøyen		(24)	22	23	8	19	4	5	11	1
PM ₁₀	Sofienbergp.			(2)	23	28	10	(1)	8	3	0
PM ₁₀	Bygdøy allé				(5)	37	30	14	8	12	0
PM ₁₀	Hjortnes							(13)	20	11	0
NO ₂	Grønland	0	(24)	0	-	(6)	0	(0)	9	7	0
NO ₂	Kirkeveien	0	0	0	2	13	1	1	2	8	0
NO ₂	Alnabru	8	43	32	36	113	36	(9)	35	28	(0)
NO ₂	Manglerud***	0	0	1	0	10	15	1	58	88	0
NO ₂	Bygdøy allé							(2)	32	31	0
NO ₂	Hjortnes							(12)	63	66	0

¹⁾ Under 80% datadekning. Kan ikke sammenlignes direkte med andre verdier.

- Ute av drift.

* Totalt antall overskridelser for året. Grenseverdier: Døgnmiddel PM₁₀ på 50 µg/m³ skal ikke overskrides mer enn 35 døgn i året innen 2005. Timemiddel NO₂ på 200 µg/m³ skal ikke overskrides mer enn 18 timer pr. år (innen 2010).

*** 2009 og 2010-dataene er usikre.

Datakilder: Statens vegvesen og Oslo kommune ved Samferdselsetaten og Helse- og velferdsetaten.



Helse- og velferdsetaten

Besøksadresse
Sogn Arena
Klaus Torgårds vei 3

Postadresse
Postboks 30 Sentrum
0101 Oslo
www.hev.oslo.kommune.no

Telefon: 02180
Telefaks: 22 23 74 02
Org.nr.: 986 597 093