



Måned rapport luftforurensninger mars 2005



I forhold til tidligere år har det denne måneden blitt målt noe lave svevestøv-konsentrasjoner (både døgn- og månedsmiddel), mens nitrogendioksid-konsentrasjonen har vært på samme nivå.

Noe lave svevestøvnivåer

Generelt ble det målt noe lavere svevestøvkonsentrasjoner (PM_{10}) i mars i år sammenlignet med tidligere år (Figur 1 og 2). Dette skyldes trolig i hovedsak mindre stabilt vær og noe mer luftfuktighet samt en periode med snø i begynnelsen av måneden. De gjennomførte tiltakene for å redusere svevestøvforurensningen kan også ha bidratt til de lavere PM_{10} -nivåene. Hittil i år har det imidlertid blitt målt flere overskridelser av grenseverdien enn på samme tid i fjor. Dette betyr at grenseverdien etter forurensningsforskriften (del 3) allerede er overskredet flere ganger enn tillatt i 2005 (se også Ekstrarapport om overskridelser av grenseverdien).

Nitrogendioksid i vest

Det generelle nitrogendioksidnivået (NO_2) har stort sett vært sammenlignbar med middelverdier fra tidligere år unntatt på Alnabru og ved Kirkeveien (Figur 3).

Månedsmiddel på Alnabru var lavere enn i tidligere år, mens månedsmiddel ved Kirkeveien er høyere. Dette skyldes trolig i hovedsak værforhold (Tabell 1). I mars i år har det ikke vært noen langvarige perioder med stabile værforhold (inversjonsepisoder, ”lokk” over byen). Det er særlig under slike værforhold at det måles høye konsentrasjoner ved Alnabru. I mars i år ble det bare målt en time med overskridelser av grenseverdien på Alnabru (og en på Løren, tabell 2). De høye NO_2 -konsentrasjonene ved Kirkeveien skyldes trolig stabile værforhold lokalt samt lite vind i området.

Mer informasjon om oslolufta

www.hev.oslo.kommune.no

www.luftkvalitet.info/oslo

Bakgrunnsstasjon:

Representativ for den generelle befolknings-eksponeringen i et større område. Dette innebærer bl.a. at stasjonen ikke er direkte eksponert for en enkelt kilde.

Bakgrunnsstasjoner i Oslo er Sofienbergparken, Skøyen, Aker Sykehus, Grønland og Hammersborg.

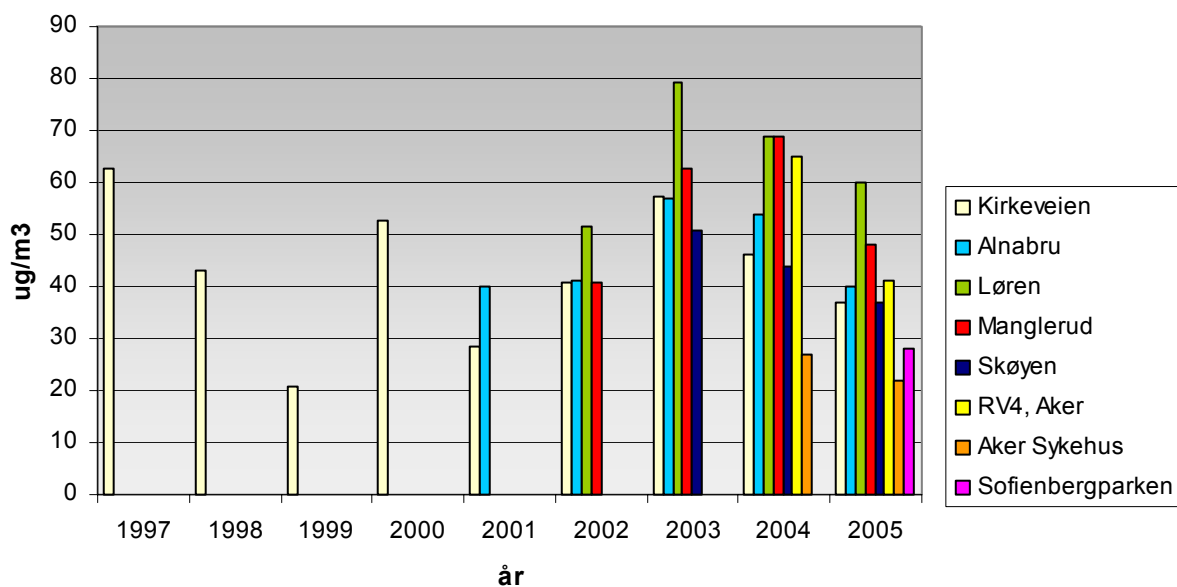
Gatestasjon:

Representativ for forurensning ved vei.

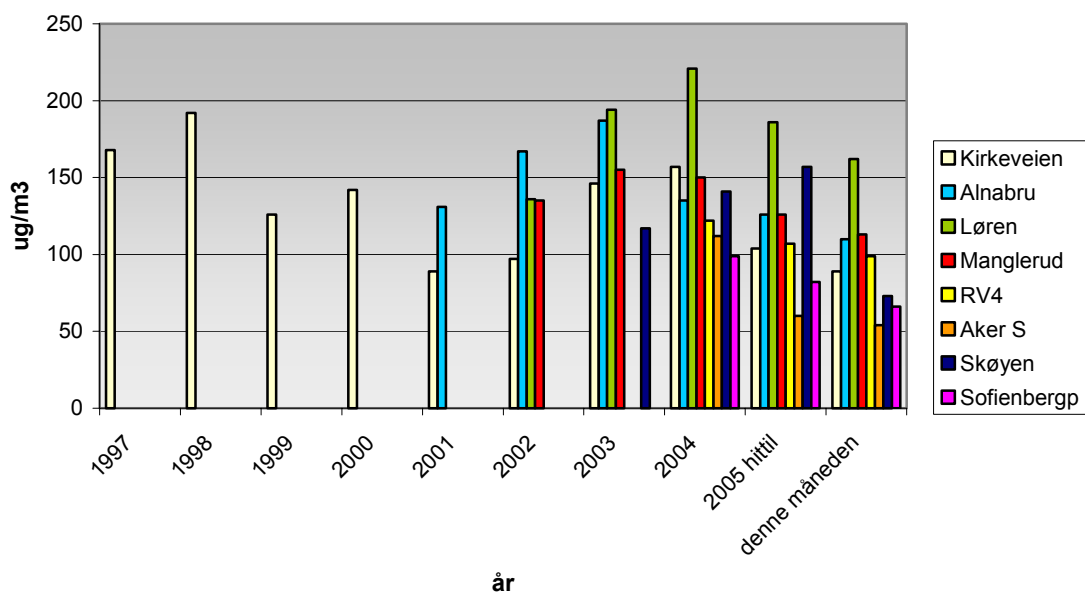
Gatestasjoner i Oslo er Kirkeveien, Alnabru, Løren, RV4 Aker og Manglerud.

Helse- og velferdsetaten overvåker luftkvaliteten i Oslo etter delegert myndighet med hjemmel i kommunehelsetjenestelovens kap. 4 a. Helse- og velferdsetaten samarbeider med Samferdselsetaten og Statens vegvesen Region Øst om måling av luftkvalitet. All bruk av data skal inkludere kildehenvisninger.

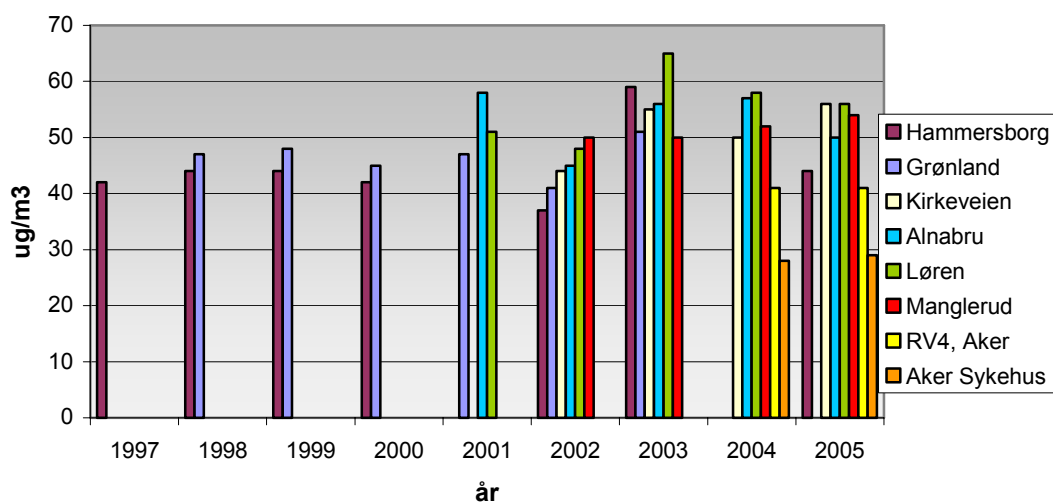
Figur 1 PM₁₀ månedsmiddel for mars 1997-2005 i µg/m³ (mikrogram/kubikkmeter).



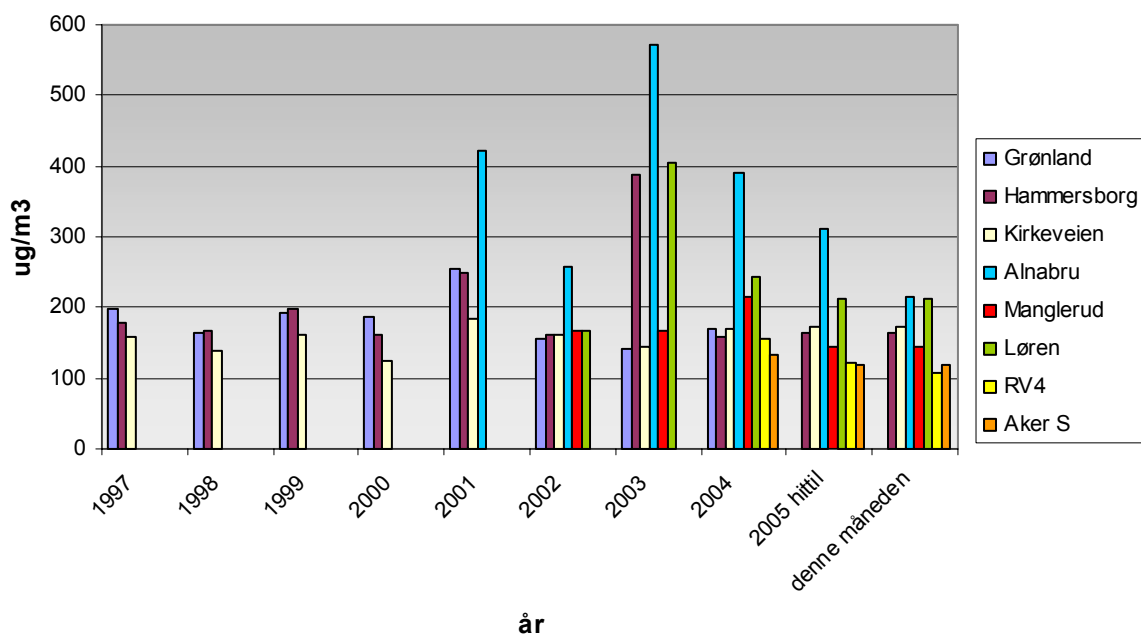
Figur 2 Maksimale PM₁₀-konsentrasjoner (døgnmiddel) i årene 1997-2004 og maksimalkonsentrasjonen i mars 2005 i µg/m³.



Figur 3 NO₂ månedsmiddel for mars 1997-2005 i µg/m³.



Figur 2 Maksimale NO₂-konsentrasjoner (timemiddel) i årene 1997-2004 og maksimumkonsentrasjonen i mars 2005 i µg/m³.



Tabell 1 Meteorologiske data fra Valle Hovin.

	Temperatur (°C)			Vindhastighet (m/s)			Relativ fuktighet (%)			Stabilitet* (°C)		
	Snitt	Min	Maks	Snitt	Min	Maks	Snitt	Min	Maks	Snitt	Min	Maks
mars 2004	1,8	-11,7	15,2	2,7	0,0	7,2	70,7	30,3	96,4	-0,0	-0,6	2,4
mars 2005	-0,7	-16,9	14,8	2,5	0,2	11,7	71,7	32,1	96,4	-0,1	-0,7	1,8

*Stabilitet (ΔT) uttrykker temperaturforskjellen mellom 8 og 25 meters høyde. Positiv verdi = stabile luftmasser (inversjon, "lokk"), negativ verdi = ustabile luftmasser (gode blandingsforhold i luftmassene)

Tabell 2 Antall overskridelser* av grenseverdier i forurensningsforskriften (del 3). Fast 24-timersmidler for PM₁₀** og timemidler for NO₂.

Komp onent	Målestasjon	2001	2002	2003	2004	Hittil i 2005	Denne måneden
PM ₁₀	<i>Kirkeveien</i>	19	22	43	25	18	6
PM ₁₀	<i>Iladalen</i>	12	14	18
PM ₁₀	<i>Furuset</i>	30	27	(55)
PM ₁₀	<i>Alnabru</i>	41	48	53	38	23	8
PM ₁₀	<i>Løren</i>	..	49	70	59	45	18
PM ₁₀	<i>Manglerud</i>	..	37	70	41	37	13
PM ₁₀	<i>Skøyen</i>	(24)	22	17	7
PM ₁₀	<i>RV4 Aker</i>	45	24	10
PM ₁₀	<i>Aker Sykehus</i>	4	1	0
PM ₁₀	<i>Sofienbergp.</i>	(2)	5	2
NO ₂	<i>Grønland</i>	10	0	0	0
NO ₂	<i>Hammersborg</i>	8	0	24	0	0	0
NO ₂	<i>Økern</i>	(3)	0	21	0
NO ₂	<i>Kirkeveien</i>	(0)	0	0	0	0	0
NO ₂	<i>Furuset</i>	(0)	0	0	0
NO ₂	<i>Alnabru</i>	(44)	8	43	32	6	1
NO ₂	<i>Løren</i>	..	0	13	3	2	1
NO ₂	<i>Manglerud</i>	..	0	0	1	0	0
NO ₂	<i>RV4 Aker</i>	0	0	0
NO ₂	<i>Aker Sykehus</i>	0	0	0

¹⁾ Under 80% datadekning. Kan ikke sammenlignes direkte med andre verdier.

*Totalt antall overskridelser for året. Grenseverdier: Døgnmiddel PM₁₀ på 50 µg/m³ skal ikke overskrides mer enn 35 døgn i året innen 2005. Timemiddel NO₂ på 200 µg/m³ skal ikke overskrides mer enn 18 timer pr. år (innen 2010).

** Krav til rapportering i Norge: faste døgnmidler, TEOM-data er ganget med en faktor 1,1 for å være sammenlignbare med referansemetoden i forskrift om lokal luftkvalitet.

Datakilder: Samferdselsetaten, Statens vegvesen Region Øst, Vegdirektoratet Vegteknisk avd. og Helse- og velferdsetaten.



Helse- og
velferdsetaten

Besøksadresse
Stenersgaten 1D

Postadresse
Postboks 30 Sentrum
0101 Oslo
www.hev.oslo.kommune.no

Telefon: 23 48 30 00
Telefaks: 23 48 30 99
Org.nr.: 986 597 093