



# Måned rapport luftforurensninger

## November 2005



### Generelt lite forurensning

Sammenlignet med november måneden i tidligere år, har lufta generelt vært lite forurenset i år. Dette gjelder både svevestøv ( $PM_{10}$ ) og nitrogendioksid ( $NO_2$ ).

### Få overskridelser av grenseverdien

Bare de veinære stasjonene på Manglerud og Alnabru har hatt overskridelser av grenseverdien. Disse skyldes i hovedsak veistøv i en tørr og stille periode i midten av måneden. Månedsmiddelverdien for  $PM_{10}$  har stort sett vært lavere enn tidligere unntatt ved Alnabru (se Figur 1). Lokale værforhold, bl.a. inversjoner, i Alnabruområdet kan forklare dette. Hovedkildene til  $PM_{10}$  på Alnabru denne måneden var både veistøv og eksos.

### Salting

I midten av måneden var det en periode med spesielt tørt og vindstille vær samt tørre, bare veier. I denne perioden ble det gjennomført saltingstiltak for å dempe støvet på riksveinettet og på de store kommunale veiene. Statens vegvesen saltet sine veier blant annet natt til 17.11. Dagen etter var svevestøvnivået i Kirkeveien lavt hele dagen i forhold til de andre målestasjonene i sentrumsområdet (Figur 2).

Dette tyder på at salting ved Kirkeveien denne dagen hadde en god støvdempende effekt. Det ble også saltet langs de større statlige veiene, bl.a. ved Manglerud. Der ser man imidlertid ikke samme effekten. Dette skyldes trolig i hovedsak større trafikkmengde og større hastighet.

### Mer informasjon om oslolufta

[www.hev.oslo.kommune.no](http://www.hev.oslo.kommune.no)  
[www.luftkvalitet.info/oslo](http://www.luftkvalitet.info/oslo)

#### Bakgrunnsstasjon:

Representativ for den generelle befolknings-eksponeringen i et større område. Dette innebærer bl.a. at stasjonen ikke er direkte eksponert for en enkelt kilde.

Bakgrunnsstasjoner i Oslo er Sofienbergparken, Skøyen, Aker Sykehus, Grønland og Hammersborg.

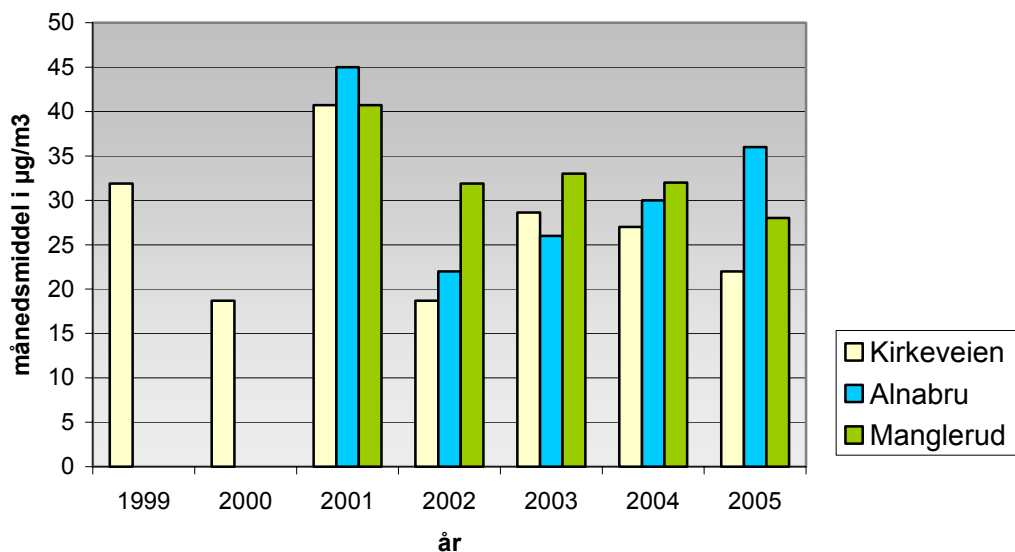
#### Gatestasjon:

Representativ for forurensning ved vei.

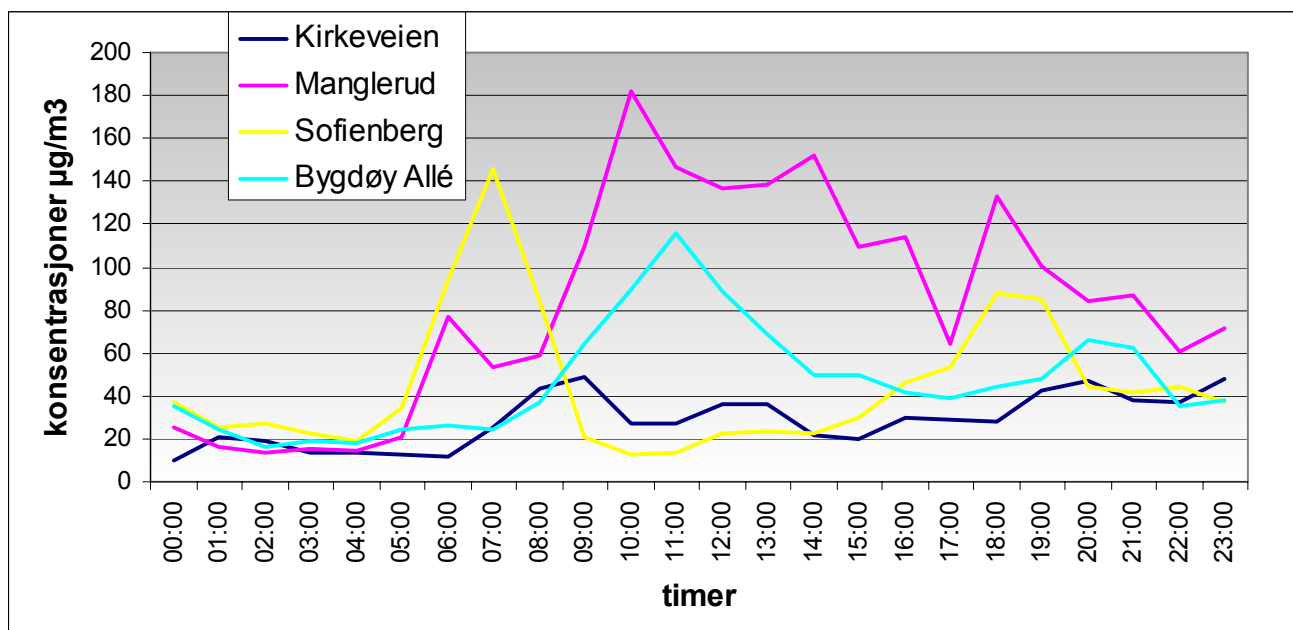
Gatestasjoner i Oslo er Kirkeveien, Alnabru, RV4 Aker, Bygdøy Alle, Sannergata og Manglerud.

Helse- og velferdsetaten overvåker luftkvaliteten i Oslo etter delegert myndighet med hjemmel i kommunehelsetjenestelovens kap. 4 a. Helse- og velferdsetaten samarbeider med Samferdselsetaten og Statens vegvesen Region øst om måling av luftkvalitet. All bruk av data skal inkludere kildehenvisninger.

**Figur 1** PM<sub>10</sub> månedsmiddel for november 1999-2005 i µg/m<sup>3</sup> (mikrogram/kubikkmeter luft).



**Figur 2** PM<sub>10</sub> timeverdier i µg/m<sup>3</sup> 17.11.2005.



**Tabell 1** Meteorologiske data fra Valle Hovin.

	Temperatur (°C)			Vindhastighet (m/s)			Relativ fuktighet (%)			Stabilitet* (°C)		
	Snitt	Min	Maks	Snitt	Min	Maks	Snitt	Min	Maks	Snitt	Min	Maks
Nov 2004	0,9	-11,0	11,3	2,9	0,2	10,0	80,5	34,0	96,5	0,1	-0,3	2,8
Nov 2005	4,2	-8,6	12,5	3,2	0,2	10,7	82,3	35,6	95,4	0,0	-0,5	1,8

\* Stabilitet ( $\Delta T$ ) uttrykker temperaturforskjellen mellom 8 og 25 meters høyde. Positiv verdi = stabile luftmasser (inversjon, "lokk"), negativ verdi = ustabile luftmasser (gode blandingsforhold i luftmassene)

\* Temperaturmålingene, spesielt ved høye temperaturer, blir forstyrret av tett vegetasjon rundt målestasjonen.

**Tabell 2** Antall overskridelser\* av grenseverdier i forurensningsforskriften (del 3). Fast 24-timersmidler for PM<sub>10</sub>\*\* og timemidler for NO<sub>2</sub>.

Komponent	Målestasjon	2001	2002	2003	2004	Hittil i 2005	Denne måneden
PM <sub>10</sub>	Kirkeveien	19	22	43	25	23	0
PM <sub>10</sub>	Iladalen	12	14	18	..	..	..
PM <sub>10</sub>	Furuset	30	27	(55)	..	..	..
PM <sub>10</sub>	Alnabru	41	48	53	38	38	4
PM <sub>10</sub>	Løren	..	49	70	59	(56)	..
PM <sub>10</sub>	Manglerud	..	37	70	41	50	4
PM <sub>10</sub>	Skøyen	..	..	(24)	22	23	0
PM <sub>10</sub>	RV4 Aker	..	..	..	45	34	0
PM <sub>10</sub>	Aker Sykehus	..	..	..	3	1	0
PM <sub>10</sub>	Sofienbergp.	..	..	..	(2)	21	0
PM <sub>10</sub>	Bygdøy Allé	..	..	..	..	..	0
NO <sub>2</sub>	Grønland	10	0	(24)	0	..	..
NO <sub>2</sub>	Økern	(3)	0	21	0	..	..
NO <sub>2</sub>	Kirkeveien	(0)	0	0	0	0	0
NO <sub>2</sub>	Furuset	(0)	0	0	0	..	..
NO <sub>2</sub>	Alnabru	(44)	8	43	32	9	3
NO <sub>2</sub>	Løren	..	0	13	3	2	..
NO <sub>2</sub>	Manglerud	..	0	0	1	0	0
NO <sub>2</sub>	RV4 Aker	..	..	..	0	0	0
NO <sub>2</sub>	Aker Sykehus	..	..	..	0	1	0

<sup>1)</sup> Under 80% datadekning. Kan ikke sammenlignes direkte med andre verdier.

\* Totalt antall overskridelser for året. Grenseverdier: Døgnmiddel PM<sub>10</sub> på 50 µg/m<sup>3</sup> skal ikke overskrides mer enn 35 døgn i året innen 2005. Timemiddel NO<sub>2</sub> på 200 µg/m<sup>3</sup> skal ikke overskrides mer enn 18 timer pr. år (innen 2010).

\*\* Krav til rapportering i Norge: faste døgnmidler, TEOM-data er ganget med en faktor 1,1 for å være sammenlignbare med referansemetoden i forskrift om lokal luftkvalitet.

Datakilder: Samferdselsetaten, Statens vegvesen Region Øst, Vegdirektoratet Vegteknisk avd. og Helse- og velferdsetaten.



Helse- og  
velferdsetaten

Besøksadresse  
Stenersgaten 1D

Postadresse  
Postboks 30 Sentrum  
0101 Oslo  
www.hev.oslo.kommune.no

Telefon: 02180  
Telefaks: 23 48 30 99  
Org.nr.: 986 597 093