



Måned rapport luftforurensninger

November og desember 2007



Veistøv og eksos i slutten av 2007

Både i november og desember var det perioder med luftforurensning. Det førte til at det kunne oppleves helseeffekter i trafikkerte områder i en fjerdedel til en tredjedel av tiden. Det var stabile og tørre værforhold med lite vind og da samler forurensningen seg i "Oslo-gryta". Forurensningskildene var veistøv og eksos og noe vedfyring.

Uka før jul for eksempel, var det tørt vær med lite vind og lite luftutskifting. I denne uken ble det målt stort sett *mye forurenset* luft (jf. varslingsklassene) ved de veinære stasjonene (figur 1). Forurensningskildene var i hovedsak eksos og veistøv.

Eksosforurensningen førte til og med til enkelte timer med *svært forurenset luft* (jf. varslingsklassene, dvs. overskridelser av grenseverdien for NO₂; se tabell 2).

Det er vanlig at slik forurensning oppstår vinterstid og det forventes flere slike perioder med forurensning utover vinteren og våren.

Det generelle forurensningsnivået i november og desember var sammenlignbart med tidligere år.

Oppsummering av 2007

I 2007 var det ingen av målestasjonene som målte flere overskridelser av grenseverdien for PM₁₀ enn det som er

tillatt iht. forurensningsforskriften (tabell 2). Tiltak som miljøfartsgrense og støvdemping med magnesiumklorid i kombinasjon med piggdekkavgift, har hatt en god effekt (figur 2). Dessuten kan værforholdene også ha bidratt noe.

Alnabru hadde flest målte overskridelser med 31 (tillatt 35). Imidlertid ville målestasjonen ved E6 Alnasenteret hatt flere enn 35 overskridelser hvis den hadde målt hele året. Stasjonen målte i perioden januar t.o.m. mai i forbindelse med et prosjekt og er nå flyttet til E18. Målinger på Alnabru er imidlertid en god indikator på forurensningsnivået ved E6.

Når det gjelder NO₂ er det ingen trend i antall overskridelser (figur 3). Etter veldig mange overskridelser på Alnabru i fjor, er antallet overskridelser tilbake til et nivå sammenlignbart med tidligere år. Imidlertid er det påfallende at både Kirkeveien og Manglerud, som hadde ingen eller få overskridelser før 2006, har hatt flere overskridelser de siste to årene.

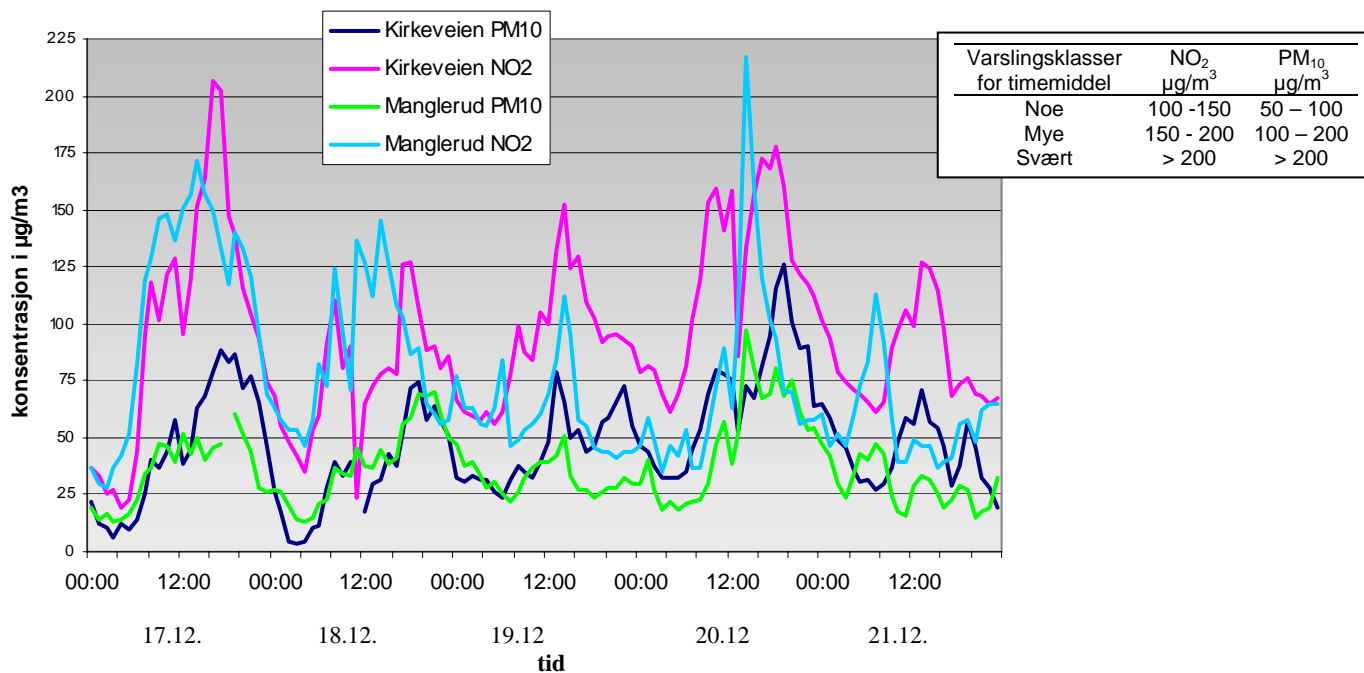
For svevestøv (PM₁₀ og PM_{2,5}) har maksimalkonsentrasjonen vært noe lavere de siste 2-3 årene enn tidligere. For NO₂, og når det gjelder årsmiddelverdiene, ser man ikke samme trenden. Der er nivåene stabile.

Mer informasjon om oslolufta

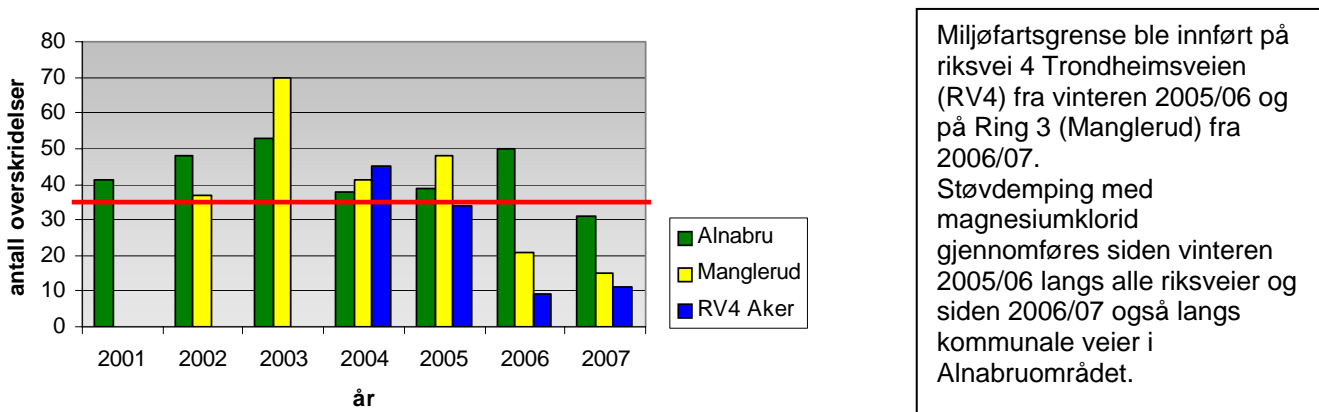
www.hev.oslo.kommune.no

www.luftkvalitet.info/oslo

Figur 1 Konsentrasjoner av nitrogen dioksid (NO₂) og svevestøv PM₁₀ ved Kirkeveien og Manglerud 17.12.-21.12.07. Konsentrasjon i mikrogram/kubikkmeter luft (µg/m³).

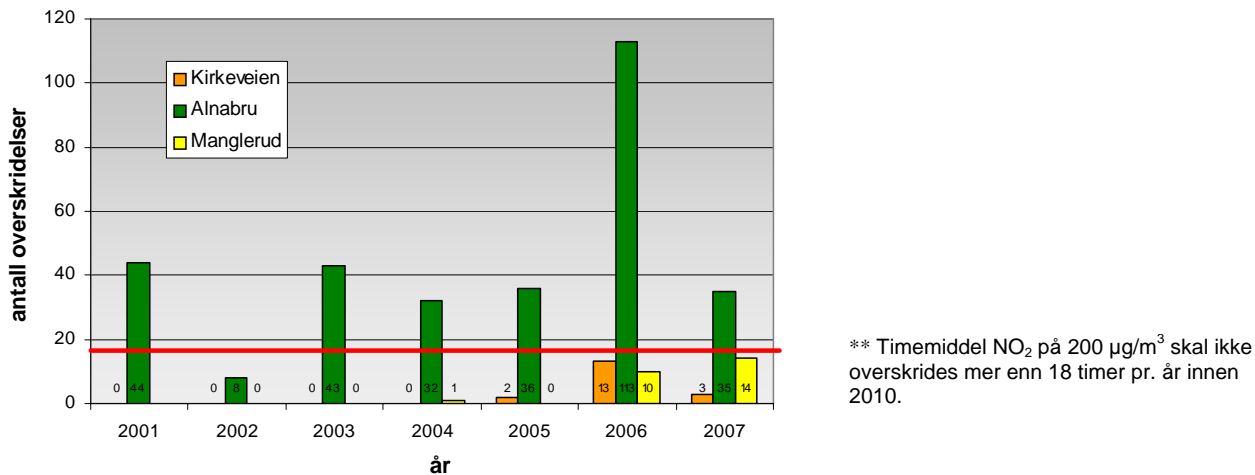


Figur 2 Antall overskridelser av svevestøv (PM₁₀)* ved utvalgte veinære stasjoner 2001-2007.



*Totalt antall overskridelser for året. Grenseverdier: Døgnmiddel PM₁₀ på 50 µg/m³ skal ikke overskrides mer enn 35 døgn i året innen 2005

Figur 3 Antall overskridelser av nitrogen dioksid (NO₂)** ved utvalgte veinære stasjoner 2001-2007.



Helse- og velferdsetaten

Besøksadresse
Stenersgaten 1D

Postadresse
Postboks 30 Sentrum
0101 Oslo
www.hev.oslo.kommune.no

Telefon: 02180
Telefaks: 23 48 30 99
Org.nr.: 986 597 093

Tabell 1 Meteorologiske data fra Valle Hovin.

	Temperatur (°C)			Vindhastighet (m/s)			Relativ fuktighet (%)			Stabilitet* (°C)		
	Snitt	Min	Maks	Snitt	Min	Maks	Snitt	Min	Maks	Snitt	Min	Maks
Nov 2005	4,2	-8,6	12,5	3,2	0,2	10,7	82,3	35,6	95,4	0,0	-0,5	1,8
Nov 2006	3,9	-6,0	13,1	2,9	0,0	10,7	85,2	40,5	95,1	0,1	-0,4	2,3
Nov 2007	1,1	-7,2	14,2	2,6	0,1	8,7	78,9	32,4	98,2	0,1	-0,5	2,2
Des 2005	-1,6	-9,1	4,9	3,0	0,1	10,6	82,6	45,8	95,7	0,1	-0,4	2,4
Des 2006	2,3	-7,1	9,7	2,8	0,1	10,7	88,7	62,5	98,2	0,2	-0,2	3,5
Des 2007	-1,5	-12,0	8,1	2,7	0,1	8,9	90,0	58,4	97,6	0,0	-0,3	1,4

*Stabilitet (ΔT) uttrykker temperaturforskjellen mellom 8 og 25 meters høyde. Positiv verdi = stabile luftmasser (inversjon, "lokk"), negativ verdi = ustabile luftmasser (gode blandingsforhold i luftmassene)

* Temperaturmålingene, spesielt ved høye temperaturer, blir forstyrret av tett vegetasjon rundt målestasjonen.

Tabell 2^X Antall overskridelser* av grenseverdier i forurensningsforskriften (del 3). Fast 24-timersmidler for PM₁₀ og timemidler for NO₂.

Komponent	Målestasjon	2001	2002	2003	2004	2005	2006	2007	nov-des
PM ₁₀	Kirkeveien	19	22	43	25	23	13	15	4
PM ₁₀	Iladalen	12	14	18				.	.
PM ₁₀	Furuset	30	27	(55)				.	.
PM ₁₀	Alnabru	41	48	53	38	39	50	31	9
PM ₁₀	Løren		49	70	59	(56)		.	.
PM ₁₀	Manglerud		37	70	41	48	21	15	3
PM ₁₀	Skøyen			(24)	22	23	8	19	8
PM ₁₀	RV4 Aker				45	34	9	11	3
PM ₁₀	Aker Sykehus				3	1	(1)	.	.
PM ₁₀	Sofienbergp.				(2)	23	28	10	0
PM ₁₀	Bygdøy Allé					(5)	37	27	8
PM ₁₀	Sannergata**					(3)	24	(12)	.
PM ₁₀	Smestad						(4)	14	4
PM ₁₀	E6-Alnasenteret							(30)	.
NO ₂	Grønland	10	0	(24)	0	-	(6)	0	0
NO ₂	Økern	(3)	0	21	0			.	.
NO ₂	Kirkeveien	(0)	0	0	0	2	13	3	2
NO ₂	Furuset	(0)	0	0	0			.	.
NO ₂	Alnabru	(44)	8	43	32	36	113	35	7
NO ₂	Løren		0	13	3	2		.	.
NO ₂	Manglerud		0	0	1	0	10	14	1
NO ₂	RV4 Aker				0	0	5	0	0
NO ₂	Aker Sykehus				0	0	(3)	.	.
NO ₂	Smestad						(0)	2	0
NO ₂	E6-Alnasenteret							(30)	.

⁽¹⁾ Under 80% datadekning. Kan ikke sammenlignes direkte med andre verdier.

*Totalt antall overskridelser for året. Grenseverdier: Døgnmiddel PM₁₀ på 50 µg/m³ skal ikke overskrides mer enn 35 døgn i året innen 2005. Timemiddel NO₂ på 200 µg/m³ skal ikke overskrides mer enn 18 timer pr. år innen 2010.

**Høye verdier i Sannergata sommer 2006 og 2007 skyldes trolig støv fra rivingsarbeider ved Ringnes. Det kan være noen feilkilder fra temperaturjustering av instrumentet og fra mye støv i inntaket.

^XHele tabellen ble oppdatert sommeren 2007, slik at beregning av antall overskridelser nå er i samsvar med offisielle tall.

Datakilder: Statens vegvesen og Oslo kommune ved Samferdselsetaten og Helse- og velferdsetaten
Data er ikke endelig kvalitetssikret.



Helse- og
velferdsetaten

Besøksadresse
Stenersgaten 1D

Postadresse
Postboks 30 Sentrum
0101 Oslo
www.hev.oslo.kommune.no

Telefon: 02180
Telefaks: 23 48 30 99
Org.nr.: 986 597 093