



Måned rapport luftforurensninger

Oktober 2009



Tørt og kaldt vær

Oktober var preget av lengre perioder med tørt og kaldt vær, med til dels stabil luft. Både nedbørmengden og middeltemperaturen var noe lavere enn normalen for oktober.

Meteorologiske data fra Valle Hovin for oktober 2009, samt for de tre foregående årene, er gitt i tabell 1. Værdata og statistikk er også tilgjengelig på www.yr.no.

Mye veistøv

Langs sterkt trafikkerte veier ble det registrert månedsmidler for svevestøv (PM₁₀) som var noe høyere enn for samme måned i tidligere år (se tabell 3 i vedlegget).

Det ble registrert totalt 23 overskridelser av forurensningsforskriftens grenseverdi for døgnmiddel av PM₁₀, se tabell 2. De fleste av overskridelsene inntraff i tørre perioder langs sterkt trafikkerte veier, d.v.s. at hovedkilden til luftforurensningen var veistøv. Figur 1 viser døgnmiddelkonsentrasjoner av PM₁₀ ved stasjonene Alnabru, Hjortnes og Kirkeveien. Den røde streken angir forskriftens grenseverdi.

En forklaring på det høye nivået av veistøv kan være at en del bilførere la om til vinterdekk i oktober på grunn av det kalde været. Tiltakssesongen, med blant annet støvdemping, piggdekkavgift og miljøfartsgrense, startet ikke før 1. november.

Noe eksos

I oktober ble det registrert 27 overskridelser av forurensningsforskriftens grenseverdi for timemiddel av nitrogen dioksid, NO₂. De fleste overskridelsene ble registrert på Manglerud.

Overskridelsene ble registrert i perioder med lite vind og stabil luft. Som man ser av figur 2 var det også høye nivåer av NO₂ i flere andre sterkt trafikkerte områder. De ulike konsentrasjonsnivåene kan skyldes faktorer som trafikkmengde- og type, stasjonens plassering i forhold til vei og lokale meteorologiske forhold.

Helseeffekter av luftforurensningen

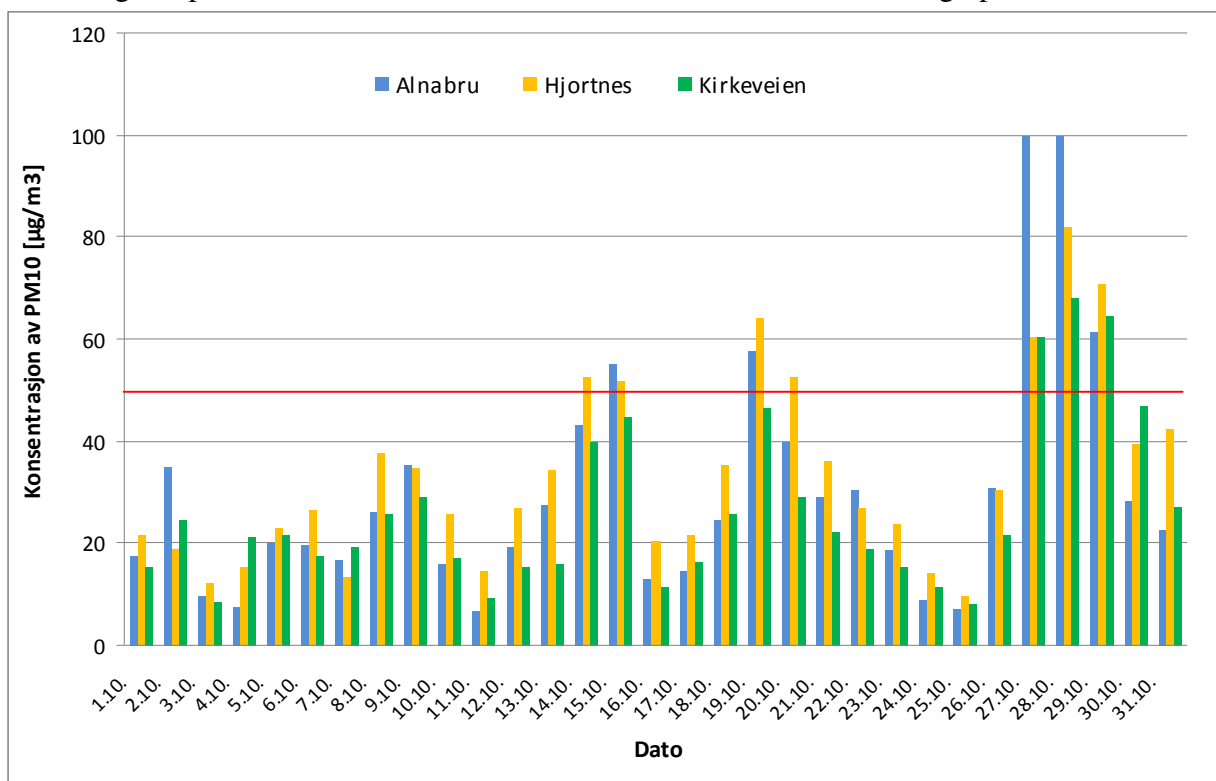
SFT og Folkehelseinstituttets anbefalte luftkvalitetskriterier for PM₁₀ og NO₂ ble overskredet i opptil 40 % av tiden i oktober, og da mest i trafikkerte områder. (Se tabell 1 i vedlegget.) Astmatikere og personer med alvorlige hjerte- og/eller luftveislidelser kan da oppleve helseeffekter som følge av luftforurensningen.

Generelt øker plagetheten med økende luftforurensning. Ved mye forurenset luft (som omtrent tilsvarer konsentrasjoner der forurensningsforskriftens grenseverdier overskrides) bør astmatikere og personer med alvorlige hjerte- og/eller luftveislidelser unngå lengre opphold utendørs.

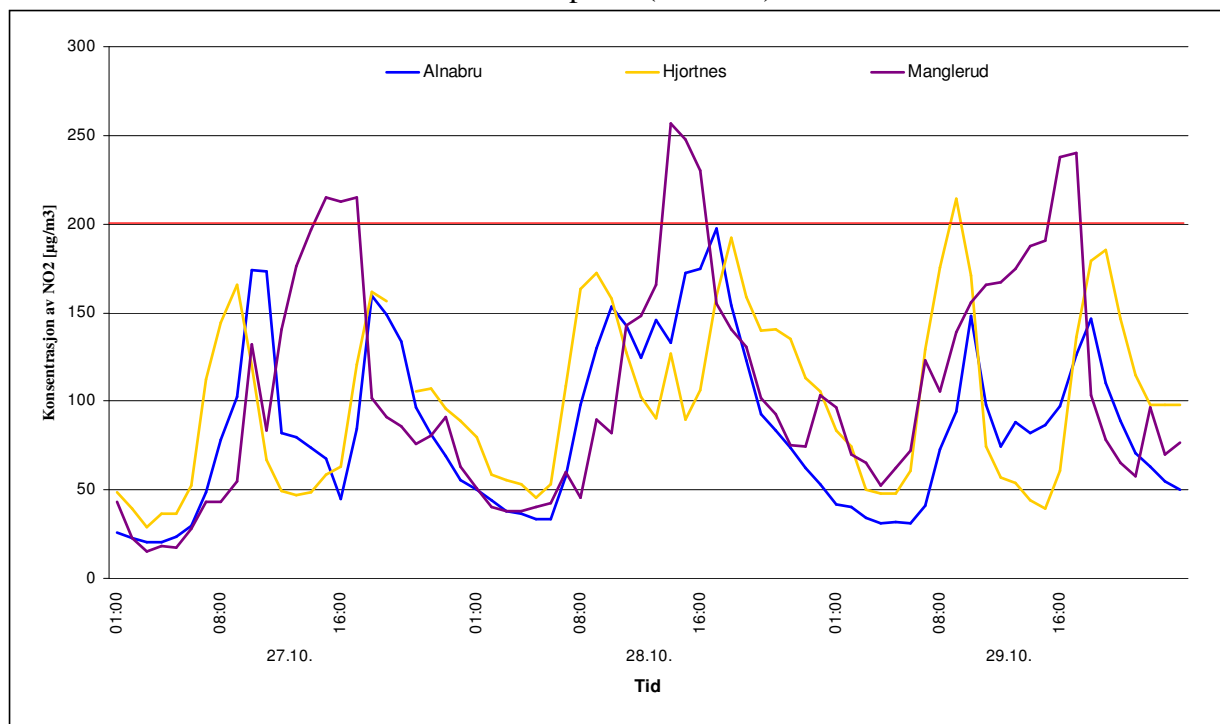
Mer informasjon om oslolufta, samt rapporter og statistikk:

www.helse-og-velferdsetaten.oslo.kommune.no/folkehelse/miljorettelhelsevern/luftkvalitet/
www.luftkvalitet.info/oslo

Figur 1 Døgnmiddelkonsentrasjoner av PM₁₀ (i mikrogram per kubikkmeter) for oktober 2009 på utvalgte veinære stasjoner. Den røde streken angir forurensningsforskriftens grenseverdi på 50 mikrogram per kubikkmeter, som ikke skal overskrides mer enn 35 døgn per år.



Figur 2 Timekonsentrasjoner av NO₂ (i mikrogram per kubikkmeter) ved utvalgte veinære stasjoner for dagene 27. – 29. oktober. Disse dagene var preget av stabil luft og lite vind. Den røde streken angir forurensningsforskriftens grenseverdi på 200 mikrogram per kubikkmeter, som ikke skal overskrides mer enn 18 timer pr. år (fra 2010).



Helse- og velferdsetaten

Besøksadresse
Sogn Arena
Klaus Torgårds vei 3

Postadresse
Postboks 30 Sentrum
0101 Oslo
www.hev.oslo.kommune.no

Telefon: 02180
Telefaks: 22 23 74 02
Org.nr.: 986 597 093

Tabell 1 Meteorologiske data fra Valle Hovin.

	Temperatur (°C)			Vindhastighet (m/s)			Relativ fuktighet (%)			Stabilitet* (°C)		
	Snitt	Min	Maks	Snitt	Min	Maks	Snitt	Min	Maks	Snitt	Min	Maks
Okt 2006	8,2	-2,0	18,3	2,6	0,0	8,6	85,8	41,5	95,4	-0,1	-0,4	1,3
Okt 2007	7,1	-2,8	15,8	2,6	0,3	8,6	79,5	31,0	96,6	0,0	-0,7	1,8
Okt 2008	7,1	-3,5	16,9	3,3	0,4	11,1	81,3	40,6	97,4	0,0	-0,6	1,5
Okt 2009	4,0	-3,9	13,9	3,0	0,2	8,7	79,4	33,9	97,3	-0,1	-0,7	1,7

*Stabilitet (ΔT) uttrykker temperaturforskjellen mellom 2 og 25 meters høyde. Positiv verdi = stabile luftmasser (inversjon, "lokk"), negativ verdi = ustabile luftmasser (gode blandingsforhold i luftmassene)

* Temperaturmålingene, spesielt ved høye temperaturer, blir forstyrret av tett vegetasjon rundt målestasjonen.

Tabell 2 Antall overskridelser* av grenseverdier i Forurensningsforskriften (del 3). Faste 24-timersmidler for PM₁₀ og timemidler for NO₂.

Komp.	Målestasjon	2001	2002	2003	2004	2005	2006	2007	2008	2009 (hittil)	Okt. 2009
PM ₁₀	Kirkeveien	19	22	43	25	23	13	15	6	14	3
PM ₁₀	Alnabru	41	48	53	38	39	50	31	(11)	18	5
PM ₁₀	Manglerud		37	70	41	48	21	16	22	15	3
PM ₁₀	Skøyen			(24)	22	23	8	19	4	4	0
PM ₁₀	RV4 Aker				45	34	9	11	(8)	9	1
PM ₁₀	Sofienbergp.				(2)	23	28	10	(1)	8	2
PM ₁₀	Bygdøy Allé					(5)	37	30	14	5	0
PM ₁₀	Smestad						(4)	14	(18)	16	2
PM ₁₀	K. Knudsens pl.								0	2	0
PM ₁₀	Hjortnes								(13)	15	7
NO ₂	Grønland	10	0	(24)	0	-	(6)	0	(0)	9	0
NO ₂	Kirkeveien	(0)	0	0	0	2	13	1	1	2	0
NO ₂	Alnabru	(44)	8	43	32	36	113	36	(9)	31	0
NO ₂	Manglerud		0	0	1	0	10	15	1	30	24
NO ₂	RV4 Aker**				0	0	5	0	(0)	1	**
NO ₂	Smestad						(0)	2	(0)	2	0
NO ₂	Bygdøy Allé								(2)	32	0
NO ₂	K. Knudsens pl.								0	0	0
NO ₂	Hjortnes								(12)	53	3

() Under 80% datadekning. Kan ikke sammenlignes direkte med andre verdier.

[] Usikre data

- Ute av drift

* Totalt antall overskridelser for året. Grenseverdier: Døgnmiddel PM₁₀ på 50 µg/m³ skal ikke overskrides mer enn 35 døgn i året innen 2005. Timemiddel NO₂ på 200 µg/m³ skal ikke overskrides mer enn 18 timer pr. år (innen 2010).

**Resultatet for NO₂ på RV4 for perioden okt. - des. 2009 kommer på nyåret.

Kilder: Statens vegvesen og Oslo kommune ved Samferdselsetaten og Helse- og velferdsetaten

Vedlegg: Luftkvaliteten i Oslo - Statistikk



Helse- og velferdsetaten

Besøksadresse
Sogn Arena
Klaus Torgårds vei 3

Postadresse
Postboks 30 Sentrum
0101 Oslo
www.hev.oslo.kommune.no

Telefon: 02180
Telefaks: 22 23 74 02
Org.nr.: 986 597 093