



Månedssrapport luftforurensninger

Oktober 2013



Tidvis noe forurenset luft fra trafikk i oktober

Oktober var preget av relativt mildt vær og det var ikke lange perioder uten nedbør denne måneden.

I oktober ble det målt relativt lite svevestøv (PM_{10}). Det ble likevel på enkelte dager registrert noe veistøv i forbindelse med rushtidene. Konsentrasjonene av nitrogendioksid (NO_2) var sammenlignbare med det som har blitt registrert samme måned de siste årene.

Det ble ikke registrert overskridelser av forurensningsforskriftens grenseverdier for timemiddel av NO_2 i oktober. Forurensningsforskriftens grenseverdi for døgnmiddel av PM_{10} ble overskredet en gang på Hjortnes og en gang på Alnabru. Antall overskridelser hittil i år er vist i tabell A.

Figur 1 viser antall overskridelser av grenseverdien for døgnmiddel av PM_{10} målt i Bygdøy allé i årene 2009-2013. Overskridelsene er fordelt på måned og vist for hele året samlet. Til nå i år er det registrert 28 overskridelser i Bygdøy allé. Figuren viser at det oftest er overskridelser om våren, men noen år er det også en del overskridelser av grenseverdien i løpet av høsten.

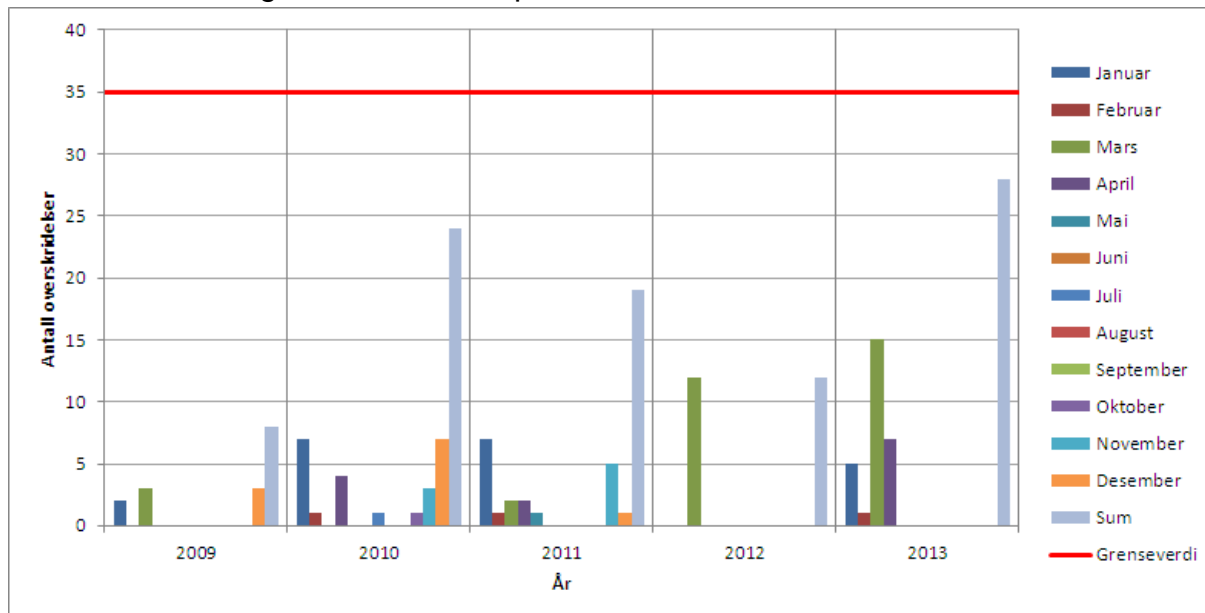
Helseeffekter¹

Generelt øker plagethet av luftforurensning med økende konsentrasjoner. Mens friske personer som regel ikke merker noe til luftforurensningen før den blir svært høy, kan astmatikere og andre utsatte grupper oppleve helseplager ved mye lavere konsentrasjoner, også ved konsentrasjoner som er lavere enn det som tilsvarer grenseverdiene i forurensningsforskriften.

Folkehelseinstituttet og Miljødirektoratet har satt luftkvalitetskriterier. I oktober var det generelt god luftkvalitet de fleste stedene i byen. I sterkt trafikkerte områder kunne imidlertid følsomme personer oppleve negative helseeffekter i opptil 10 % av tiden i oktober. Dette skyldes hovedsakelig eksosforurensning og veistøv.

¹ Informasjon om helseeffekter er basert på Folkehelseinstituttets hjemmeside (www.fhi.no), de nasjonale varslingsklassene, samt Miljødirektoratet og Folkehelseinstituttets luftkvalitetskriterier. Se også tabell 1 i vedlegget til månedssrapporten.

Figur 1. Antall overskridelser av forurensningsforskriftens døgngrenseverdi for PM₁₀ målt i Bygdøy allé i perioden 2009-2013 vist fordelt på måned og for hele året. For 2013 er tall til og med oktober med i figuren. Den røde linjen viser antall tillatte overskridelser av grenseverdien i løpet av et helt år.



Tabell A. Antall overskridelser* av grenseverdier i forurensningsforskriftens kap. 7. Faste 24-timersmidler for PM₁₀ og timemidler for NO₂.

Komp.	Målestasjon	2003	2004	2005	2006	2007	2008	2009	2010	2011	2012	2013 hittil	Okt. 2013
PM ₁₀	Kirkeveien	43	25	23	13	15	6	12	10	13	14	8	(0)
PM ₁₀	Alnabru	53	38	39	50	31	(10)	18	13	18	(15)	21	1
PM ₁₀	Manglerud	70	41	48	21	16	21	15	7	10	11	18	0
PM ₁₀	Skøyen	(24)	22	23	8	19	4	3	27 ^a	11	2	6	0
PM ₁₀	Sofienbergp.		(2)	23	28	(9)	(1)	8	8	19	3	4	0
PM ₁₀	Bygdøy allé			(5)	37	30	14	8	24	19	12	28	0
PM ₁₀	Hjortnes						(13)	19	21	17	23	23	1
PM ₁₀	RV4 Aker**		45	34	9	11	9	(8)	5	7	6	10	(0)
PM ₁₀	Smestad**				(4)	14	18	19	15	15	11	13	(0)
PM ₁₀	Åkebergveien								(6)	21	7	9	0
NO ₂	Grønland	(24)	0	-	(6)	0	0	9	20	23	0	0	0
NO ₂	Kirkeveien	0	0	2	13	1	1	2	21	26	1	0	(0)
NO ₂	Alnabru	43	32	36	113	36	(9)	33	(34)	67	31	6	0
NO ₂	Manglerud	0	1	0	10	15	1	45	220	18	(4)	18	0
NO ₂	Bygdøy allé						(3)	(32)	(39)	(51)	16	5	0
NO ₂	Hjortnes						(12)	57	142	94	27	4	0
NO ₂	RV4 Aker**		0	0	5	0	0	(1)	1	8	0	2	0
NO ₂	Smestad**				(0)	2	0	0	4	11	0	0	(0)
NO ₂	Åkebergveien								(2)	11	0	0	0

() Under 80 % datadekning. Kan ikke sammenlignes direkte med andre verdier.

- Ute av drift

* Totalt antall overskridelser for året. Grenseverdier: Døgnmiddel PM₁₀ på 50 µg/m³ skal ikke overskrides mer enn 35 døgn i året (f.o.m. 2005). Timemiddel NO₂ på 200 µg/m³ skal ikke overskrides mer enn 18 timer pr. år (f.o.m. 2010).

** Måler i perioden oktober – april.

^a Ni av overskridelsene skyldes anleggsarbeid ved siden av målestasjonen vår/sommer 2010.

Data for 2013 er ikke endelig kvalitetssikret.

Datakilder: Statens vegvesen og Oslo kommune ved Bymiljøetaten

Tabell B. Meteorologiske data fra Valle Hovin.

	Temperatur** (°C)			Vindhastighet (m/s)			Relativ fuktighet (%)			Stabilitet [†] (°C)		
	Snitt	Min	Maks	Snitt	Min	Maks	Snitt	Min	Maks	Snitt	Min	Maks
Okt. 2010	4,1	-5,7	11,2	2,5	0,2	7,9	78,3	30,1	98,5	0,1	-0,9	2,0
Okt. 2011	7,6	-3,1	15,4	2,9	0,2	9,5	80,0	35,2	97,7	0,1	-0,7	1,8
Okt. 2012	5,0	-5,8	14,7	2,9	0,3	8,8	-	-	-	0,0	-0,9	1,3
Okt. 2013	7,3	-2,6	17,5	2,7	0,1	11,4	83,7	39,7	96,0	0,0	-1,1	1,6

[†]Stabilitet (ΔT) uttrykker temperaturforskjellen mellom 8 og 25 meters høyde. Positiv verdi = stabile luftmasser (inversjon, "lokk"), negativ verdi = ustabile luftmasser (gode blandingsforhold i luftmassene).

** Temperaturmålingene, spesielt ved høye temperaturer, blir forstyrret av tett vegetasjon rundt målestasjonen.

Datakilde: Oslo kommune ved Bymiljøetaten

Bymiljøetaten
Miljødivisjonen

Besøksadresse
Strømsveien 102

Postadresse:
Pb. 9336 Grønland
0135 OSLO

Telefon: 02180