



Månedssrapport luftforurensninger

September og oktober 2008



Noe luftforurensning om høsten

Det er mest luftforurensning i Oslo i vinterhalvåret (oktober-mai). Grunnen til dette er værforhold som innebærer til dels dårligere luftutskifting i Oslo og som fører til at forurensningen samler seg i "Oslo-gryta". I tillegg er det mer utslipp fra kildene til luftforurensning som ved- og oljefyring, eksos fra kaldstart og tomgangskjøring, samt bruk av piggdekk.

Lite forurenset luft

Det var stort sett god luftkvalitet i første halvdel av september i år. Dette skyldes trolig i hovedsak relativt fuktig vær og mye vind, som dempet forurensningen. Siste halvdel av september var det noe tørrere vær, samt mindre vind. Dette førte til noe høyere konsentrasjoner av svevestøv og NO₂ (figur 1). I oktober førte værforholdene til at det stort sett var god luftkvalitet hele måneden.

Konsentrasjonsnivåene var så lave at de generelt sett medførte svært få eller ingen helseeffekter.

Svevestøv på Alnabru i september

I september, og i begynnelsen av oktober, var det omfattende veiarbeid i umiddelbar nærhet av målestasjonen på Alnabru. Når det utføres veiarbeid vil dette føre at konsentrasjonene av svevestøv øker lokalt, og dette kan nok trolig forklare de høye konsentrasjonene av PM₁₀ på Alnabru i september 2008 i forhold til de tidligere årene (figur 2).

Status for målestasjonene

I forbindelse med vintersesongen er målestasjonene på Smestad og Riksvei 4 ved Aker i drift. I tillegg har Statens Vegvesen opprettet en ny målestasjon på Hjortnes. Denne målestasjonen måler NO₂, PM₁₀, PM_{2,5} og PAH (polysykliske aromatiske hydrokarboner). Målestasjonen på Alnabru er også endelig i drift igjen etter en lengre periode uten strøm.

Varslingssesongen

Varslingssesongen av luftkvaliteten i Oslo er godt i gang. Den ble startet opp 27. oktober og ventes avsluttet ca. 1.mai. Varslene gir informasjon om luftkvaliteten og om den helsemessige betydningen av luftforurensningsnivået. Varselet blir lagt ut daglig på www.luftkvalitet.info, og det blir sendt ut på e-post til de som ønsker det.

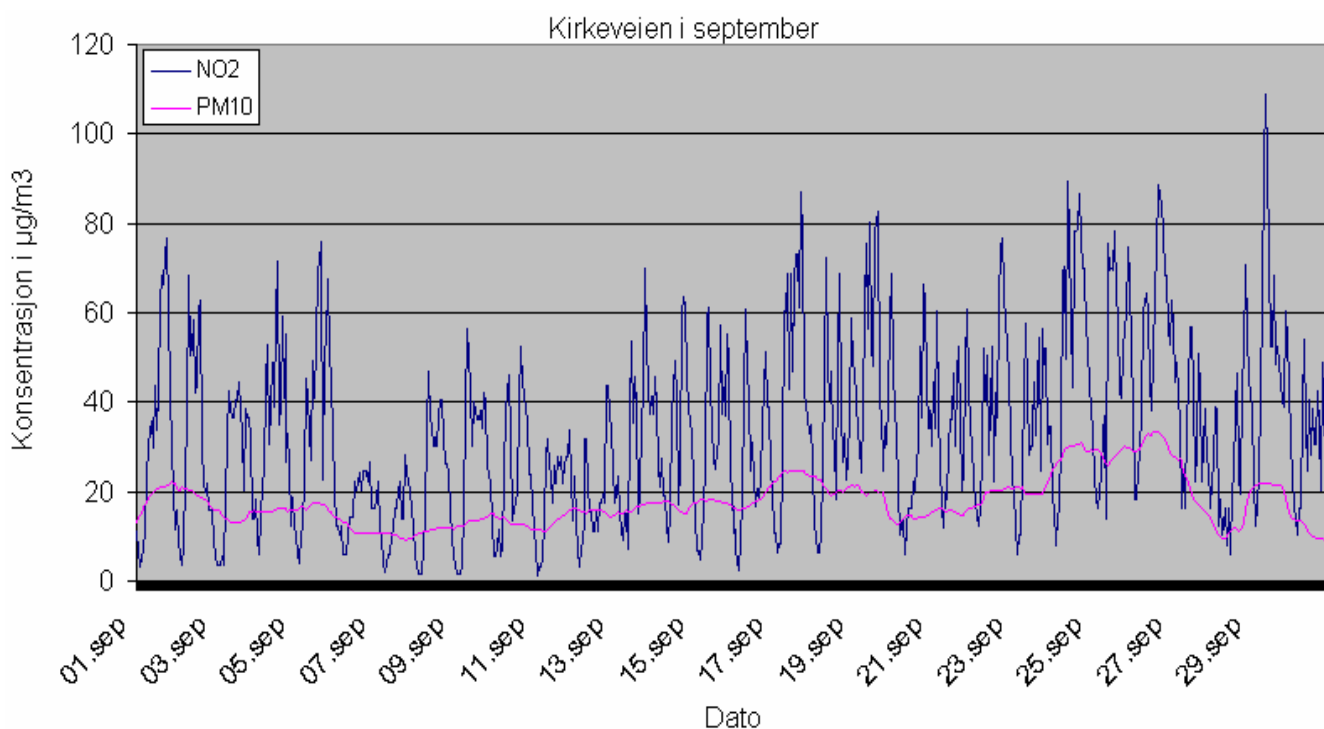
Vinteren er her

Vinteren har kommet og den første snøen har allerede kommet og gått. I Oslo begynner tiltakssesongen for å sikre en bedre luftkvalitet 1. november. Tiltakene består blant annet av piggdekkavgift, salting med magnesiumkloridløsning for å binde svevestøvet og miljøfartsgrense. Les mer om dette på Samferdselsetatens (www.samferdselsetaten.oslo.kommune.no) og Statens Vegvesen sine sider (www.vegvesen.no).

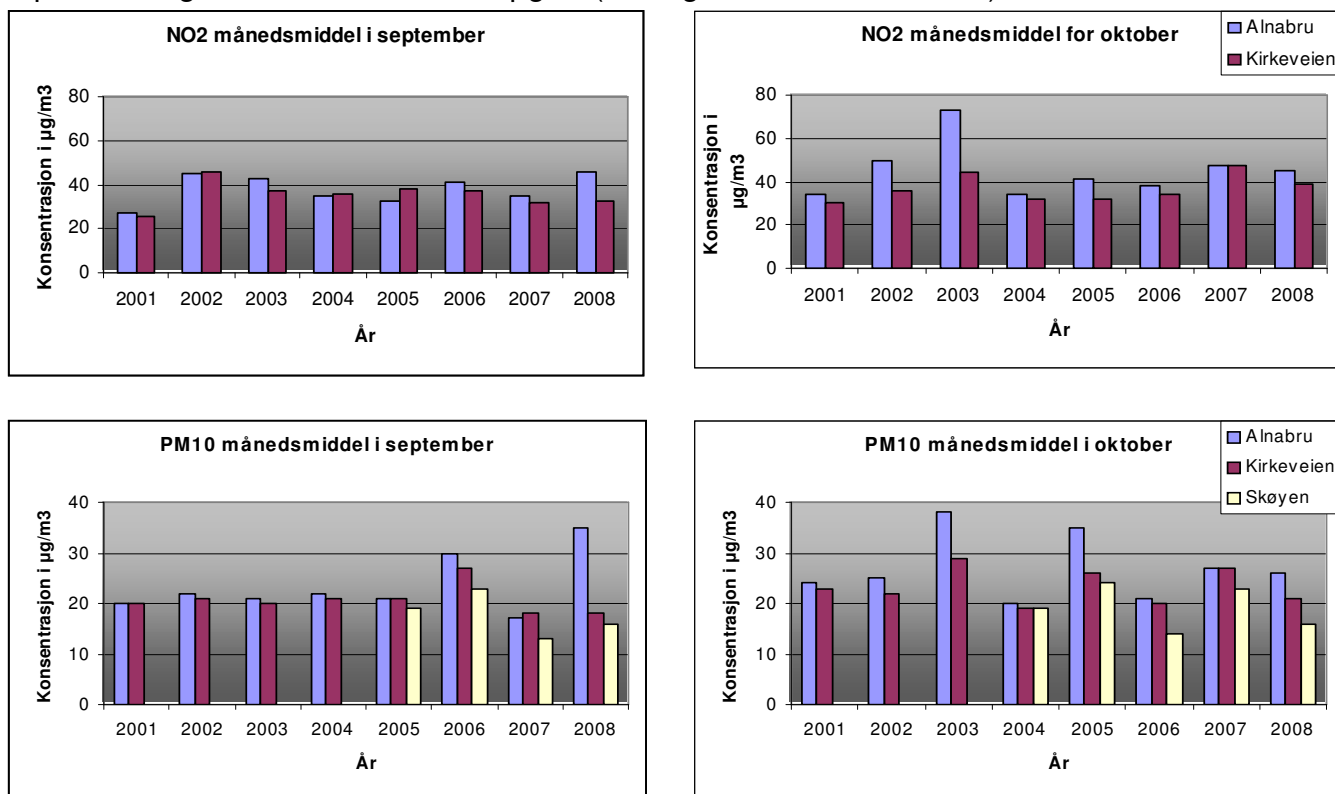
Mer informasjon om oslolufta

<http://www.helse-og-velferdsetaten.oslo.kommune.no/folkehelse/miljorettert-helsevern/luftkvalitet>
www.luftkvalitet.info/oslo

Figur 1 Konsentrasjoner av NO₂ og PM₁₀ ved Kirkeveien i september i år. Timemiddel i µg/m³ for NO₂, og glidende 24-timersmiddel i µg/m³ for PM₁₀.



Figur 2 Månedsmiddel av nitrogendioksid (NO₂) og svevestøv (PM₁₀) ved utvalgte stasjoner i september og oktober 2001-2008. I µg/m³ (mikrogram/kubikkmeter luft).



Helse- og velferdsetaten

Besøksadresse
Sogn Arena
Klaus Torgårds vei 3

Postadresse
Postboks 30 Sentrum
0101 Oslo
www.hev.oslo.kommune.no

Telefon: 02180
Telefaks: 23 48 30 99
Org.nr.: 986 597 093

Tabell 1 Meteorologiske data fra Valle Hovin.

	Temperatur (°C)			Vindhastighet (m/s)			Relativ fuktighet (%)			Stabilitet* (°C)		
	Snitt	Min	Maks	Snitt	Min	Maks	Snitt	Min	Maks	Snitt	Min	Maks
Sept 2005	12,7	1,3	22,5	3,4	0,3	9,4	73,0	32,2	94,9	-0,1	-0,6	0,9
Sept 2006	14,8	7,7	23,9	2,7	0,2	7,6	77,0	34,8	94,0	-0,1	-0,7	1,3
Sept 2007	11,2	1,0	21,6	3,6	0,4	10,7	70,0	26,0	96,6	-0,1	-0,7	1,0
Sept 2008	11,0	3,1	20,2	2,8	0,3	7,4	78,9	38,7	97,0	-0,1	-0,7	1,5
Okt 2005	7,3	-4,1	18,8	2,8	0,2	7,5	83,3	38,0	94,9	0,0	-0,4	2,3
Okt 2006	8,2	-2,0	18,3	2,6	0,0	8,6	85,8	41,5	95,4	-0,1	-0,4	1,3
Okt 2007	7,1	-2,8	15,8	2,6	0,3	8,6	79,5	31,0	96,6	0,0	-0,7	1,8
Okt 2008	7,1	-3,5	16,9	3,3	0,4	11,1	81,3	40,6	97,4	0,0	-0,6	1,5

* Stabilitet (ΔT) uttrykker temperaturforskjellen mellom 8 og 25 meters høyde. Positiv verdi = stabile luftmasser (inversjon, "lokk"), negativ verdi = ustabile luftmasser (gode blandingsforhold i luftmassene)

* Temperaturmålingene, spesielt ved høye temperaturer, blir forstyrret av tett vegetasjon rundt målestasjonen.

Tabell 2 Antall overskridelser* av grenseverdier i forurensningsforskriften (del 3). Fast 24-timersmidler for PM₁₀ og timemidler for NO₂.

Komp.	Målestasjon	2001	2002	2003	2004	2005	2006	2007	2008 hittil	Sept - okt
PM ₁₀	Kirkeveien	19	22	43	25	23	13	15	3	0
PM ₁₀	Alnabru	41	48	53	38	39	50	31	(6)	6'
PM ₁₀	Manglerud		37	70	41	48	21	16	17	0
PM ₁₀	Skøyen			(24)	22	23	8	19	4	0
PM ₁₀	RV4 Aker****				45	34	9	11	(6)	(0)
PM ₁₀	Sofienbergp.***				(2)	23	28	10	0	0
PM ₁₀	Bygdøy Allé					(5)	37	30	13	0
PM ₁₀	Sannergata**					(3)	24	(13)	.	.
PM ₁₀	Smestad****						(4)	14	(16)	(0)
PM ₁₀	E6-Alnasenter							(30)	.	.
PM ₁₀	K. Knudsens pl.								0	0
PM ₁₀	Hjortnes								(1)	(1)
NO ₂	Grønland	10	0	(24)	0	-	(6)	0	(0)	-
NO ₂	Kirkeveien	(0)	0	0	0	2	13	1	1	0
NO ₂	Alnabru	(44)	8	43	32	36	113	36	(1)	1
NO ₂	Manglerud		0	0	1	0	10	15	1	0
NO ₂	RV4 Aker****				0	0	5	0	(0)	(0)
NO ₂	Smestad****						(0)	2	(0)	(0)
NO ₂	E6-Alnasenteret							(30)	.	.
NO ₂	Bygdøy Allé								1	0
NO ₂	K. Knudsens pl.								0	0
NO ₂	Hjortnes								(0)	(0)

¹⁾ Under 80% datadekning. Kan ikke sammenlignes direkte med andre verdier.

- Ute av drift

. Stasjon nedlagt

* Totalt antall overskridelser for året. Grenseverdier: Døgnmiddel PM₁₀ på 50 µg/m³ skal ikke overskrides mer enn 35 døgn i året innen 2005. Timemiddel NO₂ på 200 µg/m³ skal ikke overskrides mer enn 18 timer pr. år (innen 2010).

** Høye verdier i Sannergata sommer 2006 og 2007 skyldes trolig støv fra rivingsarbeider ved Ringnes. Det kan være noen feilkilder fra temperaturjustering av instrumentet og fra mye støv i inntaket.

*** Data for Sofienbergparken 2008 er usikre

**** Måler ikke i mai-sept.

¹⁾ Disse overskridelsene skyldes trolig veiarbeid i umiddelbar nærhet av målestasjonen.

Datakilder: Statens vegvesen og Oslo kommune ved Samferdselsetaten og Helse- og velferdsetaten



Helse- og velferdsetaten

Besøksadresse
Sogn Arena
Klaus Torgårds vei 3

Postadresse
Postboks 30 Sentrum
0101 Oslo
www.hev.oslo.kommune.no

Telefon: 02180
Telefaks: 23 48 30 99
Org.nr.: 986 597 093